

ARZUM

**ÇAYCI
LUX**

AR 3051 ÇAY MAKİNESİ
AR 3051 TEA MACHINE
AR 3051 ELEKTRISCHE TEEKANNE

**KULLANMA KILAVUZU
INSTRUCTION MANUAL
GEBRAUCHSANWEISUNG**

1650 W

3
YIL
YEARS
GARANTİ
WARRANTY



Turkey

ÇAYCI LUX AR 3051 ÇAY MAKİNESİ



- 1- 0,7 lt. kapasiteli paslanmaz çelik demlik
- 2- Demlik kapağı
- 3- 1,8 lt. kapasiteli paslanmaz çelik su ısıtıcısı
- 4- Ana şalter (açma/kapama düğmesi 0/1)
- 5- Kaynatma şalteri

- 6- Kaynatma (kırmızı) ve sıcak tutma (yeşil) bildirim ışıkları
- 7- Ergonomik tutma sapları
- 8- Haznenin 360° dönebilmesine imkan sağlayan connector
- 9- Kablo sarma bölümü
- 10- Paslanmaz çelik çay filtresi

Arzum marka **Çay Makinesi**'ni tercih ettiğinizden dolayı teşekkür ederiz. Bu ürün de hayatınızı kolaylaştırmak için size sunduğumuz ürünlerden biridir.

Cihazınızdan iyi verim almak için kullanım kılavuzunu dikkatlice okuyunuz ve daha sonra gerekli olabileceğinden saklayınız.

ÖNEMLİ UYARILAR

- **Arzum Çay Makine**'nizin üzerinde yazılı voltajın, bulunduğunuz yerin voltajına uygun olup olmadığına dikkat ediniz. Herhangi bir uyuşmazlık durumunda meydana gelebilecek arızalardan firmamız sorumlu tutulamaz ve bu arıza garanti kapsamı dışında işlem görür.
- Bu cihaz, ev ve benzeri uygulamalarda kullanılmak üzere tasarlanmıştır:
 - Dükkânlar, ofisler ve diğer çalışma ortamlarında personele ait mutfak alanları;
 - Çiftlik evleri;
 - Oteller, moteller ve diğer ikametgâh tarzı ortamlardaki müşteriler tarafından;
 - Yatak ve kahvaltı tarzı ortamlar.
- Kendilerine cihazın güvenli bir şekilde kullanımı ile ilgili talimat veya denetim verilmişse ve içerdiği tehlikeleri anlamışlarsa bu cihaz, 8 yaş ve üstündeki çocuklar ve fiziksel, duyuşsal veya zihinsel yetenekleri az olan veya deneyimi ve bilgisi bulunmayan kişiler tarafından kullanılabilir.
Çocuklar cihazı kurcalamamalıdır.
Temizlik ve kullanıcı bakımı, gözetim altında olmayan çocuklar tarafından yapılmamalıdır.

· Kendilerine cihazın güvenli bir şekilde kullanımı ile ilgili talimat veya denetim verilmişse ve içerdiği tehlikeleri anlamışlarsa bu cihaz, 8 yaş ve üstündeki çocuklar tarafından kullanılabilir.

8 yaşından büyük olmayan ve gözetim altında bulunmayan çocuklar tarafından temizlik ve kullanıcı bakımı yapılmamalıdır. Cihazı ve kablosunu, 8 yaşından küçük olan çocukların ulaşamayacağı bir yerde tutunuz.

· Kendilerine cihazın güvenli bir şekilde kullanımı ile ilgili talimat veya denetim verilmişse ve içerdiği tehlikeleri anlamışlarsa cihazlar, fiziksel, duyuşsal veya zihinsel yetenekleri az olan veya deneyimi ve bilgisi bulunmayan kişiler tarafından kullanılabilir. Çocuklar cihazı kurcalamamalıdır.

· Cihazınız evlerde kullanım içindir. Ticari ya da sanayi amaçlı kullanılmamalıdır. Aksi takdirde, garanti kapsamı dışında işlem görecektir.

· Cihazınızı çocukların erişemeyeceği bir yerde ve çocuklardan uzak tutunuz.

· Cihazınızı mutlaka topraklı bir prize takınız. Cihazınıza zarar vermemek için yetersiz akım sağlayan uzatma kabloları kullanmayınız.

· **Arzum Çay Makine'nizi** soba, ocak gibi direkt ısı kaynaklarının üzerine veya çok yakınına yerleştirmeyiniz.

· Cihazınızı sağlam ve düz bir zemin üzerine yerleştiriniz. Masa veya tezgah kenarına yerleştirmeyiniz. Küçük bir darbede cihazınız aşağıya düşebilir. **Çay Makine'nizin** sıcak su ile dolu olabileceğini unutmayınız.

· Kablonun masa ya da tezgahınızın kenarından sarkmamasına ya da başka bir cihaz ile temas etmemesine dikkat ediniz.

- Cihazınızın kablo ve fişine zarar verecek hareketlerden kaçınınız. Kablosundan tutarak taşımayınız, prizden çekmek için fişini tutunuz, **ASLA** kablosundan çekmeyiniz.
- Cihazınıza temizliği ve bakımı dışında herhangi bir müdahalede bulunmayınız. Cihazınızın kablosu ya da fişi arızalıysa, düşürülme ya da başka bir sebepten dolayı zarar gördüyse kullanmayınız. Kendiniz tamir etmeyiniz, **Arzum Yetkili Servise** başvurunuz. Cihazınızda sadece orijinal yedek parça kullanmaya özen gösteriniz.
- Cihazınızı daima sapından tutarak kaldırınız. Dış yüzeyi sıcak olabilir.
- Cihazı kullanmadığınız zaman veya temizlerken cihazın fişini prizden çıkarın ve temizlemeden önce iyice soğuduğundan emin olunuz.
- Cihazınızı sadece kendi enerji tabanını kullanınız. Başka cihazlara ait enerji tabanı kullanmayınız.
- Su kaynarken çıkan buhardan elinizi koruyunuz ve çocukların kullanmasına izin vermemeniz.
- **Arzum Çay Makine**'nizin kaynatma şalteri açık iken, su ısıtıcı bölümünün üzerinde çelik demlik veya kapak **MUTLAKA** bulunmalıdır. Yoksa su kaynadığı halde cihazınızın enerji tasarrufuna geçmesi gecikecektir.
- Cihazınızın, su ısıtıcısı ve enerji iletim tabanını **KESİNLİKLE** suya yada herhangi bir sıvıya daldırmayınız, bulaşık makinesinde yıkamayınız, banyoda ve nem oranı yüksek benzeri mekanlarda kullanmayınız.
- Cihazınıza su doldururken, cihazınızı enerji iletim tabanı üzerinden alınız.
- Cihazınızın su ısıtıcısına sudan başka bir şey **KESİNLİKLE** koymayınız.
- Cihazınızın enerji iletim tabanını ve elektrik bağlantı uçlarını asla ıslak bırakmayınız. Eğer ıslanmışsa kurulamadan önce mutlaka fişi prizden çıkarınız ve tamamen kurumadan cihazınızı çalıştırmayınız.

CİHAZINIZIN KULLANIMI

- Çay doldurmak üzere demliği alırken, tabanını oturduğu yüzeyden sıyrarak çekiniz. Böylece tabanına birikmiş olan damlacıklar su ısıtıcısının içerisine dökülecektir.
- İlk kullanımdan önce Çay Makine'nuzun içini, su koyarak yıkayınız. Su ısıtıcısı içinde 2-3 kez su kaynatınız ve her defasında suyu değiştiriniz. Bu işlemi yaparken suyun maksimum seviyede olmasına dikkat ediniz. Her kaynamadan sonra sıcak suyu boşaltıp cihazınızın içini soğuk suyla yıkayınız.

- Su ısıtıcınıza daima min. (0,5 lt) ya da max. (1,8 lt) seviyeleri arasında su doldurunuz.

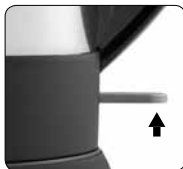
Minimum seviyenin altındaki suyu kaynatmaya çalışmanız, cihazın erken kapanmasına, maksimum seviyenin üzerindeki suyu kaynatmaya çalışmanız suyun taşmasına neden olabilir.



- Çelik demlik kapağını açarak çay filtresini yerinden çıkarınız ve filtreye yeteri kadar çay koyup üzerinden bir miktar soğuk su geçirdikten sonra demliğe yerleştiriniz.



- Ana şalteri "I" ve kaynatma şalterini I konumuna getirerek açınız. Kırmızı pilot lambası yanacak ve su ısınmaya başlayacaktır.
- Su kaynadığında kaynatma şalteri otomatik olarak kapalı III konuma geçerek ısıtma gücünü azaltacaktır. Bu arada kırmızı pilot ışığı söner, yeşil bildirim ışığı yanacaktır.



- Çayı, kaynamış su ile demleyerek çelik demliği yerine koyunuz. Gerekli ise su ısıtıcınıza su ilave ediniz. Eğer su ilave ederseniz tekrar kaynatma şalterini açık konuma getiriniz.

GÜVENLİK SİSTEMİ

- Su kaynadığında cihaz otomatik olarak enerji tasarrufuna geçer.
- Susuz Çalışma Koruması: Emniyet bakımından cihazınız iki termostat ile korunmuştur.

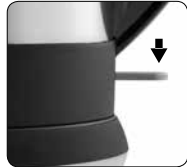
TEMİZLEME

- Temizlemeden önce cihazınızın ana şalterini (açma/kapama düğmesini) mutlaka kapatınız "0", fişi mutlaka prizden çekiniz ve cihazınızın soğumasını bekleyiniz.

- Arzum Çay Makine'nizin, demliğini ve filtresini elde yıkayabilirsiniz. Diğer parçalarını **KESİNLİKLE** suya daldırarak veya bulaşık makinesinde yıkamayınız.

- Su ısıtıcınızda bulunan suyu boşaltınız ve dışını kuru veya nemli bir bezle siliniz.

- Cihazınızın hiçbir aksesuarını sert ve kimyasal temizleyiciler (çamaşır suyu, tuz ruhu vb.) kullanarak temizlemeyiniz.



KİREÇLENMEYİ GİDERME

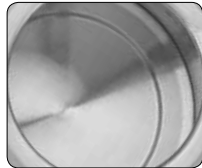
- Zamanla kullanılan suyun içerisinde bulunan kireç, ısıtıcı tabanı üzerinde birikip yanarak kahverengi bir katman oluşturarak ısıtıcınızın verimini düşürecektir.

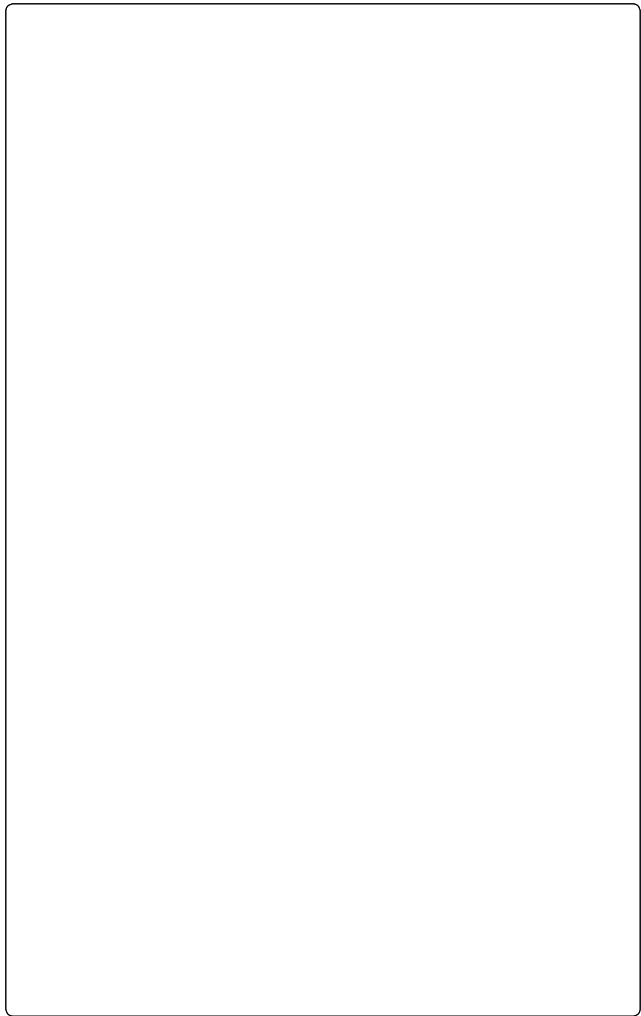
- Yumuşak kireçlenme fırça ile kolayca temizlenebilir. (Bu işlemi yapmadan önce fişi prizden çekmeyi unutmayınız.)

- Tortulanmış sert kireçlenmeyi ise piyasadan satın alınabilecek ev aletleri için satılan kireç çözücüler veya sirke ile temizleyebilirsiniz.

- Kireç çözücü ile temizlemek için; cihazınızda bir miktar suyu kaynattıktan sonra, kireç çözücüyü kaynamış suyun içine karıştırınız. Bir süre beledikten sonra ısıtıcınızı 2-3 dk. daha kaynatarak içini boşaltınız ve 2-3 kez temiz su ile yıkayınız.

- Beyaz sirke ile temizlemek için; cihazınızı yarım litre beyaz sirke ile doldurarak 1 saat bekletiniz, daha sonra sirkeyi boşaltıp cihazınızı 2-3 kez temiz su ile yıkayınız.





Kullanım ömrü 7 yıl

Teknik Özellikler

220-240 V ~ 50/60 Hz

1650 W (Kaynatma)

TAŞIMA VE NAKLİYE SIRASINDA DİKKAT EDİLECEK HUSUSLAR

- Taşıma ve nakliye sırasında cihazınız, aksamlarına zarar gelmemesi için orijinal kutusunda tutulmalıdır.
 - Taşıma sırasında ürünü normal konumunda tutunuz.
- Cihazınızı nakliye esnasında düşürmeyiniz ve darbelerle karşı koruyunuz.
- Ürünün müşteriye tesliminden sonra taşıma sırasında oluşan arızalar ve hasarlar garanti kapsamına girmez.

AEEE Yönetmeliğine Uygundur.

AEEE

Bu cihaz AEEE direktiflerine uygun olarak geri dönüşümü olan parçalardan oluştuğu için çöpe atılmaması gerekmektedir. Lütfen, bu cihazın geri dönüşümünü sağlamak için en yakın toplama merkezine başvurunuz.



Üretici / İthalatçı:

Arzum Elektrikli Ev Aletleri San. ve Tic. A.Ş.

Otakçılar Caddesi No: 78 Kat: 1 B Blok No: B1b

Eyüp 34050 İstanbul Türkiye

Üretim Yeri Türkiye'dir

Tel: 444 1800

www.arzum.com

ÇAYCI LUX AR 3051 TEA MACHINE



1-Stainless steel teapot with
0,7 liter capacity

2- Teapot lid

3-Stainless steel kettle with
1,8 liter capacity

4-On/off switch (O/I)

5- Boiling switch

6- Pilot lights for boiling (red) and
keeping warm (green)

7- Ergonomic handles

8- 360° rotation connector of
the bowl

9- Cable storage area

10- Stainless steel tea filter

We thank you for having selected the **Arzum** brand **Tea Machine**. This product as well is one of those offered to you make life easier for you.

In order to obtain utmost output from your appliance, please read carefully this user's manual and save it for further use.

IMPORTANT SAFEGUARDS

- Make sure that the voltage indicated on the **Arzum Tea Machine** corresponds with the mains voltage in your home. Our company shall not be held liable for any failures owing to any discrepancy and such failures shall not be covered by the guarantee.
- This appliance is intended to be used in household and similar applications such as:
 - Staff kitchen areas in shops, offices and other working environments;
 - Farm houses;
 - By clients in hotels, motels and other residential type environments;
 - Bed and breakfast type environments.
- This appliance can be used by children aged from 8 years and above and persons with reduced physical, sensory or mental

capabilities or lack of experience and knowledge if they have been given supervision or instruction concerning use of the appliance in a safe way and understand the hazards involved. Children shall not play with the appliance. Cleaning and user maintenance shall not be made by children without supervision.

- This appliance can be used by children aged from 8 years and above if they have been given supervision or instruction concerning use of the appliance in a safe way and if they understand the hazards involved. Cleaning and user maintenance shall not be made by children unless they are older than 8 and supervised.

- Keep the appliance and its cord out of reach of children aged less than 8 years.

- Appliances can be used by persons with reduced physical, sensory or mental capabilities or lack of experience and knowledge if they have been given supervision or instruction concerning use of the appliance in a safe way and understand the hazards involved.

Children shall not play with the appliance.

- Your appliance is for household use only. Do not use outdoors for commercial or industrial purposes.
- Keep your appliance away from and out of reach of the children.
- Plug your appliance to a grounded socket without fail. To prevent harming your appliance do not use extension cords that supply insufficient current.
- Do not place the **Arzum Tea Machine** over or near direct heat sources such as a stove, heating oven, etc.
- Ensure that the appliance is placed on a firm and flat surface. Do not put it on the edge of a table or bench. The least blow or knock may overturn it. Do not forget that it may be full of hot water.
- Do not let cord hang over edge of table counter or touch any other appliances.
- Avoid actions that may harm or damage the cord or plug of your appliance. Do not carry your appliance by holding from the cord. To unplug the tea machine, hold the plug and **NEVER** pull by the cord.

- Never interfere with your appliance except for the purposes of cleaning and maintenance. Do not operate any appliance with a damaged cord or plug or after the appliance malfunctions or has been damaged in any manner, such as by dropping down, etc. Do not attempt to repair it by yourself. Call immediately an **Arzum Authorized Service**.
- Always hold your appliance by its handle, since its outer surface may be hot.
- Unplug from outlet when not in use and before cleaning. Allow it to cool down before cleaning the appliance.
- Use your **Arzum Tea Machine** with its own power base unit only. Do not place it on those units belonging to any other appliance.
- Avoid contact with steam to be ejected from spout when the water is boiling, and do not let children to use the appliance.
- A teapot or lid **MUST** be placed on the kettle appliance, when the boiling switch of your **Arzum Tea Machine** is on. Otherwise, your appliance will be delayed to pass to the energy saving position, even when the water is boiling.
- **NEVER** immerse the kettle and power base unit in water or other liquids, nor wash in a dishwasher, nor use in bathroom or any other places with a high rate of moisture.
- When filling with water remove the appliance from its power base unit.
- **NEVER** put anything into the kettle other than water.
- Never leave the power base unit and electrical connection ends of your appliance in a damp state. If wetted, unplug before drying and do not operate your appliance before having it dried completely.

USING YOUR TEA MACHINE

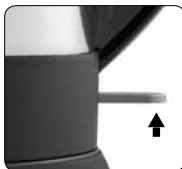
- When you take the teapot to fill tea pull and take off its base from the settled surface. Thus, the drops that accumulate on the base will be poured in the water heater.
- Wash inside your **Arzum Tea Machine** by means of putting water in it before the first use. Boil it for two or three times in the water heater and change the water every time. Ensure that the water is at the maximum level when you perform this process. Discharge the hot water before every boiling and wash inside your appliance with cold water.
- Fill in your water heater water always between the levels min (0.5 lt) or max (1.8 lt).



If you attempt boiling the water under the minimum level, it will cause your appliance to be shut off earlier and if you attempt the water above the maximum level, it will cause water to overflow.



- Open the steel teapot lid and remove the tea filter and add sufficient amount of tea in the filter and add some cold water and then replace it on the teapot.
- Open by taking the main switch to "I" and the boiling switch to **I** position. The red pilot light will be on and the water will start heating.



- Depending on the amount of water added, the water will start boiling within 3-8 minutes and the boiling switch will pass automatically to the closed **III** position and it will decrease the heating power to keep the water boiling at the minimum level and to provide the energy saving. Meanwhile, the red pilot light will go out and the green pilot light will be on.
- Steep the tea with the boiled water and replace the steel teapot. If necessary, add water to your water heater. If you add water, take the boiling switch again to the open position.

SECURITY SYSTEM

- When the water boils, the appliance passes to the energy saving mode automatically.
- Operation Protection without water: Your appliance is protected with two thermostats for your security.

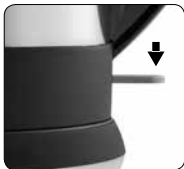
CLEANING

- Shut down the main switch (i/o) of your appliance and take to the "0" position, disconnect the plug from the outlet and wait for your appliance to cool down before cleaning.

- You can wash the steel teapot and filter of your **Arzum Tea Machine** in hand. **NEVER** wash the other parts by means of plunging them into water or in the dishwasher.

- Discharge the water in your water heater and wipe its external surface with a dry or damp cloth.

- Do not clean any accessory of your appliance by means of using the hard and chemical cleaners (liquid bleach, hydrochloric acid etc).



CALCIFICATION REMOVAL

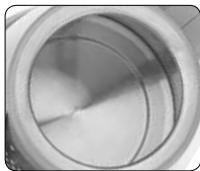
- The calcification within the water used in the course of time accumulates on the heater base and burns out and forms a brown layer and then reduces the output of your heater.

- The slight calcification can be cleaned easily with a brush. (Before doing this process, do not forget to disconnect the plug from the outlet first).

- You can clean the hard calcification with sediments by means of the calcification removers which are sold for the household appliances that can be purchased from the market or vinegar.

- To clean with the calcification remover; after boiling some water in your appliance, mix the calcification remover with the boiled water. After waiting for a while, boil your heater 2-3 min. more and discharge its inside and wash with clean water for 2-3 times.

- To clean with white vinegar; fill half liter of white vinegar in your appliance and wait for 1 hour, and after that, empty the vinegar and wash your appliance with clean water for 2-3 times.



Product life 7 years
Technical Specifications
220-240 V ~ 50/60 Hz
1650 W (Boiling)

The product is in compliance with the EEE Directives.

WEEE

This product contains recyclable materials that compliance with the WEEE directives. Do not dispose this product as unsorted municipal waste. Please contact your local municipality for the nearest collection point.



CE

Manufacturer / Importer:
Arzum Elektrikli Ev Aletleri San. ve Tic. A.Ş.
Otakçılar Caddesi No: 78 Kat: 1 B Blok No: B1b
Eyüp 34050 İstanbul Türkiye
Üretim Yeri Türkiye'dir
Tel: +90 212 467 80 80 Fax: +90 212 467 80 00
www.arzum.com

ÇAYCI LUX AR 3051 ELEKTRISCHE TEEKANNE



1-Teekanne aus Edelstahl mit einer Kapazität von 0,7 Liter

2- Teekannendeckel

3-Wasserkessel aus Edelstahl mit einer Kapazität von 1,8 Liter

4-Hauptschalter
(Ein/Aus Schalter: 0/I)

5- Kochschalter

6- Pilotlampen zum Kochen (rot) und zum Warmhalten (grün)

7- Ergonomische Handgriffe

8- Verbindung (Connektor), welche die Rotation des Behälters um 360° ermöglicht

9- Fach zur Kabelaufwicklung

10- Teefilter aus Edelstahl

Wir danken Ihnen dafür, dass Sie **Teekanne** der Marke **Arzum** bevorzugt haben. Dieses Produkt ist eben eines von unseren zahlreichen Produkten, welche wir Ihnen präsentieren, um Ihnen das Leben leichter zu machen.

Um von Ihrem Gerät die beste Leistung erhalten zu können, bitte, diese Gebrauchsanweisung gut durchlesen und sorgfältig aufbewahren, denn Sie diese Gebrauchsanweisung nachher benötigen können.

WICHTIGE HINWEISE

- Bitte achten Sie drauf, ob die auf Ihrem Gerät **Arzum Elektrische Teekanne** angegebene Spannung mit der lokalen Spannung in Ihrer Region übereinstimmt. Wenn eventuelle Schäden wegen der Nichtübereinstimmung der Spannung entstehen, so ist unsere Firma dafür nicht verantwortlich und auch Schäden aus diesen Gründen sind außerhalb unserer Garantie.
- Dieses Gerät wurde für häusliche und ähnliche Anwendungen konstruiert:
 - Küchenbereiche des Personals in Geschäften, Büros und sonstigen Arbeitsbereichen;
 - Landhäuser;
 - Hotels, Motels und sonstige Übernachtungsstätten durch Kunden;
 - Umfelder in Art von Bett und Frühstück.
- Dieses Gerät kann seitens Kindern über 8 Jahren und

körperlich, sinnlich oder geistig eingeschränkten oder erfahrungs- bzw. kenntnislosen Personen eingesetzt werden, wenn diese auf einen sicheren Einsatz des Gerätes angewiesen sind oder unter Aufsicht stehen und eventuelle Gefahren verstanden haben. Kinder sollten mit dem Gerät nicht spielen. Reinigungs- und Wartungspflege sollte nicht durch unbeaufsichtigte Kinder durchgeführt werden.

· Dieses Gerät kann seitens Kinder über 8 Jahren eingesetzt werden, wenn diese auf einen sicheren Einsatz des Gerätes angewiesen sind oder unter Aufsicht stehen und eventuelle Gefahren verstanden haben. Reinigungs- und Wartungspflege sollte nicht durch Kinder unter 8 Jahren, die unbeaufsichtigt sind, durchgeführt werden.

- Bewahren Sie das Gerät und dessen Kabel an für Kinder, die unter 8 Jahren sind, unerreichbaren Stelle auf.
- Dieses Gerät kann seitens Kindern über 8 Jahren und körperlich, sinnlich oder geistig eingeschränkten oder erfahrungs- bzw. kennntnislosen Personen eingesetzt werden, wenn diese auf einen sicheren Einsatz des Gerätes angewiesen sind und eventuelle Gefahren verstanden haben. Kinder sollten mit dem Gerät nicht spielen.
- Ihr Gerät ist doch nur für den gewöhnlichen Haushalt bestimmt. Es sollte nicht zu kommerziellen oder industriellen Zwecken genutzt werden.
- Das Gerät sollte an einem für Kinder nicht erreichbaren Platz und entfernt von Kindern aufbewahrt werden.
- Das Gerät sollte unbedingt an einem Stecker mit Erdung angeschlossen werden. Um Pannen bzw. Beschädigungen zu vermeiden, sollten keine unzureichende Verlängerungs-kabel verwendet werden.
- Halten Sie Ihr Gerät **Arzum Elektrische Teekanne** fern von Wärmequellen wie zum Beispiel Herd oder Ofen. Stellen Sie das Gerät nicht direkt auf Heizquellen auf.

- Stellen Sie Ihr Gerät an einen stabilen und ebenen Platz auf. Jedoch nicht auf Tisch oder Thekenrand stellen. Es kann nämlich bei einem kleinen Stoß herunter fallen. Vergessen Sie nicht, dass Ihr Tee-Roboter (bzw. Teekanne) mit Heißwasser gefüllt sein kann.
- Bitte, achten Sie darauf, dass das Kabel nicht vom Tisch oder von der Theke herunter hängt oder keinen Kontakt mit einem anderen Gerät hat.
- Vermeiden Sie die Bewegungen, die das Kabel und den Stecker Ihres Gerätes beschädigen können. Nicht vom Kabel tragen, **NIEMALS** vom Kabel ziehen, sondern Stecker halten, um es aus der Steckdose herauszuziehen.
- Außer Reinigung und Pflege Ihres Gerätes keine andere Eingriffe machen. Falls das Kabel oder der Stecker Ihres Gerätes defekt ist, oder beim Fallen oder aus einem anderen Grund ein Schaden entstanden ist, bitte nicht mehr benutzen. Nicht selber reparieren. Wenden Sie sich sofort an den **Arzum Kundendienst**.
- Halten Sie das Gerät immer am Griff. Aussenfläche kann heiß sein.
- Wenn Sie Ihr Gerät reinigen oder nicht benutzen, so ziehen Sie den Stecker Ihres Gerätes aus der Steckdose und vor der Reinigung sollten Sie davon sicher sein, dass das Gerät nicht mehr heiß ist.
- Benutzen Sie Ihre Arzum Elektrische Teekanne nur mit ihrer eigenen Heizplatte, nicht mit den Heizplatten anderer Geräten.
- Schützen Sie Ihre Hände beim Kochen vor Wasserdampf und lassen Sie die Kinder das Gerät nicht benutzen.
- Wenn der Kochschalter Ihres Gerätes **Arzum Elektrische Teekanne Ein** ist, so sollte auf dem Wasserkessel die Stahlteekanne oder der Deckel **UNBEDINGT** aufgesetzt sein. Sonst geht Ihr Gerät auf Energiesparung erst später über, obwohl das Wasser gekocht ist.
- **NIEMALS** Energieplatte oder Wasserkessel ins Wasser oder in andere Flüssigkeiten tauchen; nicht in der Spülmaschine spülen bzw. reinigen. Das Gerät in Räumen mit hoher Luftfeuchtigkeit nicht benutzen, z. B. Bad.
- Beim Wasserfüllen das Gerät von der Energieplatte entfernen.
- In den Wasserkessel Ihres Gerätes **NIEMALS** etwas anderes als Wasser einfüllen
- **AUF KEINEM FALL** Energieplatte oder Stromanschlußende feucht lassen. Falls sie feucht sind, vor dem Trocknen aus der Steckdose ziehen, und das Gerät nie wieder benutzen, bevor sie ganz getrocknet sind.

BENUTZUNG IHRER

- Beim Teegießen die Stahlteekanne vom Kessel nehmen, den Unterteil der Teekanne am Rand des Kessels abstreifen, damit die Dampftropfen, die sich dort angesammelt sind, wieder in den Wasserkessel gelangt werden.

- Vor dem Erstgebrauch Ihres Gerätes **Arzum Elektrische Teekanne** Wasser in den Wasserkessel füllen und ausspülen. Im Wasserkessel zwei bis drei mal Wasser zum Kochen bringen. Jedes mal das Wasser wechseln. Dabei achten Sie darauf, daß das Wasser im Kessel bis max. gefüllt ist. Nach jedem Kochen das heiße Wasser ausschütten bzw. entleeren und Innen mit kaltem Wasser ausspülen.



- In den Wasserkessel immer zwischen Minimum (0,5 lt) bis Maximum (1,8 lt) Wasser füllen.


- Versuchen Sie nicht das Wasser unter Minimum zum Kochen zu bringen, das führt nämlich zum frühzeitigen Ausschalten Ihres Gerätes; falls Wasser mehr als Maximum zum Kochen gebracht wird, so kann das Wasser überkochen.

- Öffnen Sie den Deckel der Stahlteekanne und ziehen Sie den Teefilter heraus und füllen Sie den Filter mit Tee in ausreichender Menge,



etwas kaltes Wasser übergießen und Filter wieder in die Teekanne hineinstellen.

- Den Hauptschalter (Ein/Aus Schalter) auf "I" und den Kochschalter auf **I** stellen. Wenn die rote Pilotlampe aufleuchtet, so beginnt das Wasser zum Kochen.

- Je nach Wassermenge beginnt das Wasser in 3 bis 8 Minuten zu kochen und der Kochschalter geht automatisch auf Aus  und macht die Heizkraft niedrig, um das Wasser in minimalem Niveau heiß zu halten und dabei Energiesparung zu sorgen. Inzwischen erlischt die rote Pilotlampe und leuchtet die grün Pilotlampe wieder auf.



- Füllen Sie da heiße Wasser in die Stahlteekanne, um den Tee ziehen zu lassen, und stellen Sie die Teekanne wieder auf. Falls es notwendig ist, Wasserkessel mit Wasser nachfüllen. Falls Sie Wasser nachfüllen, sollten Sie den Kochschalter wieder auf Ein stellen.

SICHERHEITS SYSTEM

- Nachdem das Wasser gekocht ist, schaltet sich das Gerät automatisch auf Energiesparung um.
- Sicherung gegen Betrieb ohne Wasser: Ihr Gerät wird durch zwei Thermostaten geschützt.

REINIGUNG

- **Vor reinigung den hauptschalter (ein/aus schalter) ihres geräetes unbedingt ausschalten "o"; den stecker unbedingt aus der steckdose ziehen und dann abwarten bis ihr gerät abgekühlt ist.**

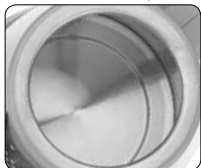
- Die Stahlteekanne und Filter Ihres Gerätes **Arzum Elektrische Teekanne** können Sie in der Hand reinigen. Andere Teile **KEINESWEGS** ins Wasser eintaucher oder in der Spülmaschine reinigen bzw. spülen.

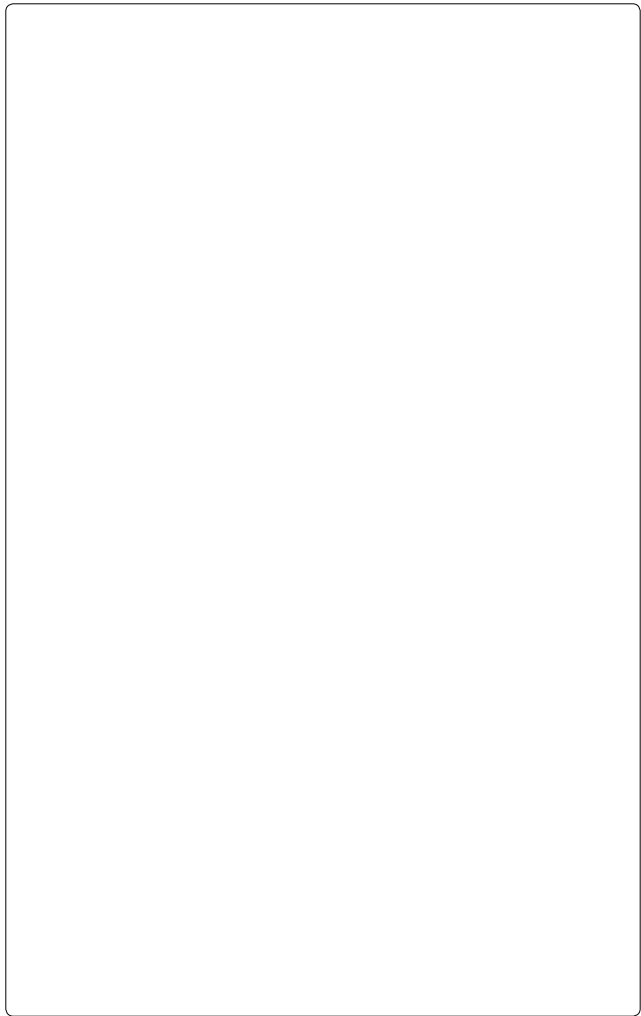


- Entleeren Sie den Wasserkocher aus dem Wasserkessel und reinigen Sie dessen Aussenfläche mit einem trockenen oder leicht befeuchtetem Tuch.
- Keine Zubehörteile Ihres Gerätes mit chemischen oder agressiven Reinigern (Bleiche, Salzsäure usw.) reinigen.

KALKENTFERNUNG

- Mit der Zeit lagert sich Kalk auf dem Boden des Wasserkochers, brennt an und wird zu einer braunen Schicht und vermindert die Leistung Ihres Gerätes.
- Mit einer Bürste kann dieser weiche Kalkschicht entfernt werden (es ist jedoch nicht zu vergessen, dass der Stecker vorher aus der Steckdose gezogen werden muss).
- Hartnäckige Ablagerungen können Sie mit Kalkentferner, die für übliche Haushaltsgeräte im Markt verkauft werden, oder mit Essig entfernen.
- Wenn Sie Ablagerungen mit Kalkentferner reinigen bzw. entfernen wollen, dann geben Sie in den Wasserkessel Wasser hinein, bringen es zum Kochen vermischen den Kalkentferner ins kochende Wasser, nach einer ausreichenden Zeit lassen Sie es 2-3 Minuten nochmals kochen, dann entleeren Sie den Wasserkessel und spülen Sie es 2-3 mal mit reinem Wasser aus.
- Fall Sie mit weißem Essig reinigen wollen, so füllen Sie Ihr Gerät mit 0,5 lt Essig und lassen es 1 Stunde einwirken, anschließend Essig ausschütten und das Gerät 2-3 mal mit reinem Wasser spülen.





Lebensdauer 7 Jahre

Technische Spezifikationen:

220-240 V ~ 50/60 Hz

1650 W (Kochen)

Entspricht der EEE- Vorschrift.

WEEE

Entsorgen Sie dieses Produkt nicht über den Hausmüll. In diesem Gerät sind wiederverwendbare Wertstoffe enthalten. Ihre örtliche Gemeindeverwaltung nennt Ihnen gerne die öffentlichen Sammelstellen für Elektro-Altgeräte.



Hersteller / Importeur:

Arzum Elektrikli Ev Aletleri San. ve Tic. A.Ş.

Otakçılar Caddesi No: 78 Kat: 1 B Blok No: B1b

Eyüp 34050 İstanbul Türkiye

Üretim Yeri Türkiye'dir

Tel: +90 212 467 80 80 Fax: +90 212 467 80 00

www.arzum.com

ÇAYCI LUX

وبوت تحضير الشاي آرزوم AR 3051



- 1- وعاء لتحضير الشاي سعة 0.7 لتر.
- 2- إبريق الشاي غطاء
- 3- مسخن ماء ذو سعة 1,8 لتر للاستخدام اليمنى واليسرى).
- 4- مفتاح التشغيل الرئيسي (زر التشغيل/الإيقاف؛ O/I).
- 5- مفتاح الغلي.
- 6- مصابيح إرشادية في الغلي (الضوء الأحمر)، وفي المحافظة على الحرارة (الضوء أزرق)
- 7- مقابض مريحة للمسك.
- 8- وصلة تسمح بتدوير الخزان بزواوية 360 درجة.
- 9- قسم لف السلك.
- 10- مرشحة ماء فولاذية غير قابلة للصدأ.

- 1- وعاء لتحضير الشاي سعة 0.7 لتر.
- 2- إبريق الشاي غطاء
- 3- مسخن ماء ذو سعة 1,8 لتر للاستخدام اليمنى واليسرى).
- 4- مفتاح التشغيل الرئيسي (زر التشغيل/الإيقاف؛ O/I).
- 5- مفتاح الغلي.

نشكركم على اختياركم روبوت تحضير الشاي. حيث يعتبر أحد المنتجات التي نعرضها لتسهيل حياتكم.
ونوصيكم بقراءة دليل الاستعمال جيداً؛ للحصول على أفضل مردود، وأن تحافظوا عليه للرجوع إليه عند الحاجة.

تحذيرات مهمة

- يجب الانتباه إلى كون جهد تشغيل روبوت تحضير الشاي آرزوم مطابقاً لجهد شبكة الكهرباء الرئيسية. وسوف لن تتحمل شركتنا أية مسؤولية عن أي عطب يطرأ عن أي حالة عدم تطابق في الجهد الكهربائي. فضلاً عن عدم اعتبار هذا العطب داخل نطاق مسؤولية الضمان.
- الجهاز مصمم للاستخدام المنزلي. ولا ينبغي استخدامه للأغراض التجارية ولا الأغراض الصناعية. وإلا سوف لا يكون مشمولاً بالضمان.
- يجب الحفاظ على الجهاز بعيداً عن متناول أيدي الأطفال.
- يجب حتماً ربط الجهاز بمقبس ذي توصيل أرضي. وكذلك ينبغي تجنب استعمال أسلاك توصيل لا توفر تياراً كهربائياً كافياً؛ بغية الحفاظ على سلامة الجهاز.
- لا تضع روبوت تحضير الشاي آرزوم على أو بالقرب من أجهزة التسخين المباشر مثل المدافئ والطباخات.
- ضع الجهاز على سطح مستوٍ وسليم. ولا تضعه فوق أو على حافة المنضدة أو دكة المطبخ، فقد يكون الجهاز معرضاً للسقوط في هذه الحالة. ولا تنس أن الجهاز قد يكون مليئاً بالماء الساخن.
- يجب الانتباه إلى عدم تدلي السلك من المنضدة أو حافة دكة المطبخ، وإلى عدم تماسه مع أجهزة أخرى.
- تجنب أية حركة قد تلحق ضرراً بقابس الجهاز أو سلكه. ولا تحمل الجهاز بالإمساك من سلكه. ويُفصل الجهاز عن مصدر الكهرباء بالإمساك من القابس. ولا تسحب الجهاز من سلكه أبداً.
- ولا تعمل مع الجهاز أي شيء سوى التنظيف أو الصيانة العادية. ولا تستعمل الجهاز إن كان سلكه أو قابسه معطوباً بسبب السقوط أو أي سبب آخر. ولا تقم بتصلحه بنفسك. بل اتصل بمركز خدمة ARZUM المعتمد. وعليك أن تهتم باستخدام قطع الغيار الأصلية لجهازك.
- قم بحمل الجهاز من مقبضه دوماً؛ لأن السطح الخارجي قد يكون ساخناً.
- افصل القابس عن المقبس عند تنظيفك أو عدم استعمالك إياه. وانتظر قليلاً حتى يبرد عند التنظيف.

- استخدم قاعدة التزود بالطاقة الخاصة **بالجهاز** فقط. ولا تستعمل قاعدة التزود بالطاقة الخاصة بالأجهزة الأخرى أبداً.
- حافظ على يديك من البخار المتصاعد نتيجة الغليان. ولا تسمح للأطفال باستعماله.
- يجب أن يكون الغطاء أو وعاء التحضير الفولاذي موجوداً فوق مسخن الماء **حتماً**؛ عندما يكون مفتاح غلي روبات **تحضير الشاي** أرزوم في الوضع المفتوح. وإلا سوف يتأخر تحول الجهاز إلى وضع ترشيد الطاقة عند غليان الماء.
- لا تجعل خزاني الجهاز ولا قاعدة توصيل الطاقة الخاصين بالجهاز متدليين داخل الماء ولا أي سائل آخر أبداً. ولا تغسل الجهاز في ماكينة غسل الأطباق. ولا تستعمله داخل وسط ذي رطوبة عالية مثل البانيو أو غيره من الأوساط.
- يجب أن لا يكون الجهاز فوق قاعدة توصيل الطاقة عند ملئه بالماء.
- لا تضع في مسخن الماء إلا الماء.
- لا تترك قاعدة توصيل الطاقة ولا حواف وصلات الجهاز الكهربائية مبللة أبداً. وإن كانت مبللة؛ فلا تجففها إلا بعد أن تسحب القابس من مقبس الكهرباء. ولا تشغل الجهاز إلا بعد التجفيف التام لها.

طريقة استعمال الجهاز

- اسحب قاعدة الوعاء الفولاذي لتحضير الشاي بزحلقته من فوق المكان الموضوع فيه وذلك عند ملء الوعاء بالشاي. وهكذا تنسكب قطرات الماء المتركمة على قاعدته داخل مسخن الماء.
- اغسل الحيز الداخلي لروبوت **تحضير الشاي** بالماء قبل الاستعمال للمرة الأولى. ويُغلى الماء داخل مسخن الماء 2-3 مرة، مع ضرورة تغيير الماء في كل مرة. ويجب التوخي عند القيام بهذه العملية بأن يكون الماء بمحاذاة أعلى مستوى. ويجب أن يسكب الماء من الجهاز بعد كل عملية غلي، وأن يغسل الحيز الداخلي بالماء البارد.
- يجب أن يكون مستوى الماء في مسخن الماء (0.5) لتر على الأقل و(1.8) لتر على الأكثر.
- وإذا حاولت غلي كمية من الماء أقل من المستوى المطلوب، فإن ذلك سيؤدي إلى توقف الجهاز عن العمل، وإذا حاولت غلي كمية أكثر من المطلوب، فإنه سيؤدي إلى فوران واتسكاب الماء.

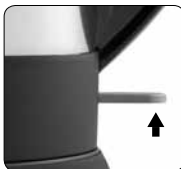


• افتح غطاء وعاء تحضير الشاي الفولاذي. واخرج مرشحة الشاي من موضعها.



وضع فوقها كمية كافية من الشاي، وبعدها مرر قليلاً من الماء البارد عليها، ومن ثم أعدها إلى موضعها في وعاء التحضير.

• اجعل المفتاح الرئيسي في وضع «0»، ومفتاح الغلي في وضع التشغيل وعندها سيشتغل ضوء التحكم الأحمر. ويبدأ تسخين الماء.



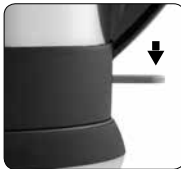
• ينتقل مفتاح الغلي إلى الوضع الإيقاف تلقائياً عند بدء غليان الماء. ليخفض قدرة التسخين. وفي هذه الأثناء سينطفئ الضوء الأحمر ليشتعل بدلاً منه الضوء أزرق.

• حضّر الشاي بواسطة الماء المغلي. وضع وعاء التحضير الفولاذي في موضعه. وأضف الماء إن كانت هناك حاجة لذلك. وعند إضافته اجعل مفتاح الغلي في الوضع المفتوح مرة أخرى.

نظام الأمان

• عند غليان الماء يرجع الجهاز تلقائياً إلى وضع ترشيد الطاقة.

• الوقاية من التشغيل بدون ماء: يحتوي الجهاز على منظمين حراريين وذلك كوسيلة لوقايته.



التنظيف

• قبل الشروع بتنظيف الجهاز أجعل مفتاح التشغيل الرئيسي (زر التشغيل / الإيقاف) في وضع الإيقاف «0»، واسحب مقبس الجهاز من القابس حتماً، وانتظر حتى يبرد.

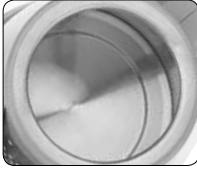
• يمكنك غسل وعاء التحضير ومرشحة روبات تحضير الشاي أرزوم سواء باليد أو في غسالة أطباق. أما الأجزاء الأخرى فلا تغسلها أبداً عبر غمسهما في الماء أو غسالة الأطباق.

• أفرغ الماء الموجود في المسخن، وامسح السطح الخارجي للمسخن بمنديل جاف أو

رطب.

- لا تغسل أية قطعة من قطع الجهاز باستخدام المنظفات الصلبة ولا الكيماوية (محلول الفاسر، وحامض الهيدروكلوريك).

إزالة التكلس



- يترسب الكلس الموجود في الماء بمرور الزمن متراكماً فوق قاعدة المسخن ومحترقاً ليولد طبقة بنية اللون. إن هذا الترسب يؤدي إلى تخفيض كفاءة الجهاز.
- يمكن إزالة الترسب اللين باستخدام الفرشاة (لا تنس فصل القابس من مقبس الكهرباء قبل القيام بهذه العملية).
- أما التكلس الصلب فيمكن إزالته بمزيلات الرواسب الكلسية التي تباع للاستخدام المنزلي، أو باستخدام الخل.
- لإزالة الرواسب الكلسية باستخدام مزيلات الكلس ينبغي غلي قليل من الماء في الجهاز. وبعدها يوضع المزيج في الماء المغلي، ويخلط، ويترك لفترة. ومن ثم يغلى الماء لمدة 2-3 دقيقة. ومن ثم يفرغ الجهاز من الماء، ويغسل بالماء النقي جيداً 2-3 مرة.
- ولإزالة الرواسب الكلسية باستخدام الخل الأبيض يملأ الجهاز بنصف لتر من الخل الأبيض، ويترك لمدة ساعة واحدة. وبعدها يفرغ الجهاز من الخل ويغسل بالماء النقي جيداً 2-3 مرة.

عمر الاستخدام: 7 سنوات
المواصفات الفنية
220 – 240 فولت ~ 50/60 هرتز.
1650 وات (غليان)

ملائم لتوجيهات الـ EEE

WEEE

يتكون هذا الجهاز من أجزاء تم صنعها عبر عملية إعادة التدوير المتطابقة وتوجيهات الـ WEEE لذا يجب عدم رميه في القمامة. ومن فضلك، راجع أقرب مركز للجمع؛ تحقيقًا لإعادة تدوير هذا الجهاز.



GARANTİ ŞARTLARI

1. Garanti süresi, malın teslim tarihinden itibaren başlar ve 3 yıldır.
2. Malın bütün parçaları dahil olmak üzere tamamı garanti kapsamındadır.
3. Malın ayıplı olduğunun anlaşılması durumunda tüketici, 6502 sayılı Tüketicinin Korunması Hakkında Kanunun 11 inci maddesinde yer alan;

a- Sözleşmeden dönme,

b- Satış bedelinden indirim isteme,

c- Ücretsiz onarılmasını isteme,

ç- Satılanın ayıpsız bir misli ile değiştirilmesini isteme, haklarından birini kullanabilir.

4. Tüketicinin bu haklardan ücretsiz onarım hakkını seçmesi durumunda satıcı; işçilik masrafı, değiştirilen parça bedeli ya da başka herhangi bir ad altında hiçbir ücret talep etmeksizin malın onarımını yapmak veya yaptırmakla yükümlüdür. Tüketici ücretsiz onarım hakkını üretici veya ithalatçıya karşı kullanabilir. Satıcı, üretici ve ithalatçı tüketicinin bu hakkını kullanmasından müteselsilen sorumludur.

5. Tüketicinin, ücretsiz onarım hakkını kullanması halinde malın;

- Garanti süresi içinde tekrar arızalanması,

- Tamiri için gereken azami sürenin aşılması,

- Tamirinin mümkün olmadığı, yetkili servis istasyonu, satıcı, üretici veya ithalatçı tarafından bir raporla belirlenmesi durumlarında;

tüketici malın bedel iadesini, ayıp oranında bedel indirimini veya imkan varsa malın ayıpsız misli ile değiştirilmesini satıcıdan talep edebilir.

Satıcı, tüketicinin talebini reddedemez. Bu talebin yerine getirilmemesi durumunda satıcı, üretici ve ithalatçı müteselsilen sorumludur.

6. Malın tamir süresi 20 iş gününü, binek otomobil ve kamyonetler için ise **30 iş gününü** geçemez. Bu süre, garanti süresi içerisinde mala ilişkin arızanın yetkili servis istasyonuna veya satıcıya bildiri tarihinde, garanti süresi dışında ise malın yetkili servis istasyonuna teslim tarihinden itibaren başlar. Malın arızasının **10 iş günü** içerisinde giderilememesi halinde üretici veya ithalatçı; malın tamiri tamamlanincaya kadar, benzer özelliklere sahip başka bir malı tüketicinin kullanımına tahsis etmek zorundadır. Malın garanti süresi içerisinde arızalanması durumunda, tamirde geçen süre garanti süresine eklenir.

7. Malın kullanma kılavuzunda yer alan hususlara aykırı kullanılmasında kaynaklanan arızalar garanti kapsamı dışındadır.

8. Tüketici, garantiden doğan haklarının kullanılması ile ilgili olarak çıkabilecek uyuşmazlıklarda yerleşim yerinin bulunduğu veya tüketici işleminin yapıldığı yerdeki Tüketici Hakem Heyetine veya Tüketici Mahkemesine başvurabilir.

9. Satıcı tarafından bu Garanti Belgesinin verilmesi durumunda, tüketici Gümrük ve **Ticaret Bakanlığı Tüketicinin Korunması ve Piyasa Gözetimi Genel Müdürlüğüne** başvurabilir.

ARZUM

ÇAYCI LUX

AR 3051 ÇAY MAKİNESİ

GARANTİ BELGESİ

BELGE NO: 0007

BELGE TARİHİ: 08/07/2014

İMALATÇI FİRMA

UNVAN : ARZUM ELEKTRİKLİ EV ALETLERİ SAN. VE TİC. A.Ş.

ADRES : OTAKÇILAR CADDESİ NO: 78 KAT: 1 B BLOK NO: B1b
34050 EYÜP-İSTANBUL

TEL : (0212) 467 80 80 **FAKS:** (0212) 467 80 00

E-POSTA :

FİRMA YETKİLİ İMZASI:

**ARZUM ELEKTRİKLİ
EV ALETLERİ SAN. VE TİC. A.Ş.**

ÜRÜNÜN CİNSİ : ÇAY MAKİNESİ

MARKASI : ARZUM

MODELİ : ÇAYCI LUX

TYPE NO : AR 3051

BANDROL VE SERİ NO :

TESLİM TARİHİ VE YERİ :

GARANTİ SÜRESİ : 3 YIL

AZAMİ TAMİR SÜRESİ : 20 İŞ GÜNÜ

SATICI FİRMA

UNVAN :

ADRES :

TEL - FAKS :

E-POSTA :

FATURA TARİH VE NO :

TESLİM TARİHİ VE YERİ :

TARİH, İMZA VE KAŞE :

Bu belgenin kullanılması 6502 sayılı Tüketici Korunması Hakkında Kanun ve bu kanuna dayanılarak yürürlüğe konulan Garanti Belgesi Uygulama Esaslarına Dair Tebliğ uyarınca Arzum Elektrikli Ev Aletleri San.ve Tic. A.Ş. tarafından hazırlanmıştır.

ARZUM

ARZUM DANIŐMA MERKEZİ

444 1 800

www.arzum.com

AR3051-261017

GENEL DAĐITICI
ARZUM ELEKTRİKLİ EV ALETLERİ SAN. VE TİC. A.Ő.
Otakçılar Caddesi No: 78 Kat: 1 B Blok No: B1b
Eyüp 34050 İstanbul Türkiye
Tel: (0212) 467 80 80 Faks: (0212) 467 80 00

