

arzum

ESTILO

AR 3048 SU İSTİCİSİ
AR 3048 KETTLE
AR 3048 WASSERKÖCHER

KULLANMA KILAVUZU
INSTRUCTION MANUAL
GEBRAUCHSANWEISUNG

2200 W

3

YIL
YEARS
JAHRE

GARANTİ
WARRANTY
GARANTIE



2200
WATT

1.8
LİTRE

Turkey

ESTILO AR 3048 SU ISITICI



- 1- Paslanmaz çelik su ısıtıcı kapağı
- 2- Filtre
- 3- 1,8 lt. kapasiteli hazne
- 4- Ergonomik tutma sapı
- 5- Açma/kapama düğmesi (0/1)
- 6- İkaz lambası

- 7- Paslanmaz çelik ısıtıcı plaka ve gizli rezistans
- 8- Haznenin 360° dönebilmesine imkan sağlayan konnektör
- 9- Enerji iletim tabanı
- 10- Kablo sarma bölümü

Arzum marka Su Isıtıcısını tercih ettiğinizden dolayı teşekkür ederiz. Bu ürün de hayatınızı kolaylaştırmak için size sunduğumuz ürünlerden biridir.

Cihazınızdan iyi verim almak için kullanım kılavuzunu dikkatlice okuyunuz ve daha sonra gerekli olabileceğinden saklayınız

ÖNEMLİ UYARILAR

Elektrikli cihaz kullanımında temel güvenlik tedbirlerine daima uyulmalıdır.

- **Arzum Estilo Su Isıtıcı'nın** üzerinde yazılı voltajın, bulunduğunuz yerin voltajına uygun olup olmadığına dikkat ediniz. Herhangi bir uyumsuzluk durumunda meydana gelebilecek arızalardan firmamız sorumlu tutulamaz ve bu arıza garanti kapsamı dışında işlem görür.
- Bu cihaz, ev ve benzeri uygulamalarda kullanılmak üzere tasarlanmıştır:
 - Dükkânlar, ofisler ve diğer çalışma ortamlarında personele ait mutfak alanları;
 - Çiftlik evleri;
 - Oteller, moteller ve diğer ikametgâh tarzı ortamlardaki müşteriler tarafından;
 - Yatak ve kahvaltı tarzı ortamlar.
- Kendilerine cihazın güvenli bir şekilde kullanımı ile ilgili talimat veya denetim verilmişse ve içerdiği tehlikeleri anlamışlarsa bu cihaz, 8 yaş ve üstündeki çocuklar ve fiziksel, duyuşsal veya zihinsel yetenekleri az olan veya deneyimi ve bilgisi bulunmayan kişiler tarafından kullanılabilir.

Çocuklar cihazı kurcalamamalıdır. Temizlik ve kullanıcı bakımı, gözetim altında olmayan çocuklar tarafından yapılmamalıdır.

· Kendilerine cihazın güvenli bir şekilde kullanımı ile ilgili talimat veya denetim verilmişse ve içerdiği tehlikeleri anlamışlarsa bu cihaz, 8 yaş ve üstündeki çocuklar tarafından kullanılabilir.

8 yaşından büyük olmayan ve gözetim altında bulunmayan çocuklar tarafından temizlik ve kullanıcı bakımı yapılmamalıdır.

Cihazı ve kablosunu, 8 yaşından küçük olan çocukların ulaşamayacağı bir yerde tutunuz.

· Kendilerine cihazın güvenli bir şekilde kullanımı ile ilgili talimat veya denetim verilmişse ve içerdiği tehlikeleri anlamışlarsa cihazlar, fiziksel, duyuusal veya zihinsel yetenekleri az olan veya deneyimi ve bilgisi bulunmayan kişiler tarafından kullanılabilir.

Çocuklar cihazı kurcalamamalıdır.

- Su ısıtıcı aşırı doldurulursa kaynayan su sıçrayabilir.
- Cihazınızı sadece kendi enerji iletim tabanı ile kullanınız. Başka cihazlara ait enerji iletim tabanı ile kullanmayınız.
- Cihaz suya batırılmamalıdır.
- Güç kablosu zarar görmüşse, tehlikeyi önlemek için imalatçı, servis acentası veya benzer kalifiye elemanlar tarafından değiştirilmelidir.
- Cihazınız evlerde kullanım içindir. Ticari yada sanayi amaçlı kullanılmamalıdır.
- Cihazınızı çocukların erişemeyeceği bir yerde ve çocuklardan uzak tutunuz.
- Cihazınızı mutlaka topraklı bir prize takınız. Cihazınıza zarar vermemek için yetersiz akım sağlayan uzatma kabloları kullanmayınız. Uzatma kablosu kullanıldığında yine topraklı ve kablo kesitinin 1mm² olmasına dikkat ediniz.
- **Arzum Estilo Su Isıtıcı**nızı soba, ocak gibi direkt ısı kaynaklarının üzerine veya çok yakınına yerleştirmeyiniz.
- Cihazınızı sağlam ve düz bir zemin üzerine yerleştiriniz. Masa veya tezgah kenarına yerleştirmeyiniz. Küçük bir darbeye cihazınız aşağıya düşebilir. Su ısıtıcınızın sıcak su ile dolu olabileceğini unutmayınız.
- Kablonun masa ya da tezgahınızın kenarından sarkmamasına ya da başka bir cihaz ile temas etmemesine dikkat ediniz.
- Cihazınızın kablo ve fişine zarar verecek hareketlerden kaçınınız. Kablosundan tutarak taşımayınız, prizden çekmek için fişini tutunuz, ASLA kablosundan çekmeyiniz.
- Cihazınıza temizliği ve bakımı dışında herhangi bir müdahalede bulunmayınız. Cihazınızın kablosu ya da fişi arızalıysa, düşürülme ya da başka bir sebepten dolayı zarar gördüyse kullanmayınız. Kendiniz tamir etmeyiniz. Derhal **Arzum Yetkili Servise** başvurunuz.

· Cihazınızı daima sapından tutarak kaldırınız. Dış yüzeyi sıcak olabilir.

· Cihazınızı kullanmadığınız zaman veya temizlerken cihazın fişini prizden çıkarın ve temizlemeden önce iyice soğuduğundan emin olunuz.

· **Arzum Fuente Su Isıtıcı'nızı** sadece kendi enerji iletim tabanı ile kullanınız. Başka cihazlara ait enerji iletim tabanı kullanmayınız.

· Su kaynadığında, cihazınız otomatik olarak kendiliğinden kapanır. Ancak daha önce kapatmak istediğinizde, açma / kapama düğmesini kapalı "0" konuma getirebilirsiniz.

· Eğer suyunuzu tekrar kaynatmak istiyorsanız, cihazınızı çalıştırmadan önce 15-20 sn. bekleyiniz.

· Eğer cihazınız yanlışlıkla boşken veya içinde yeterli miktarda su olmadığı zaman çalışır halde bırakılırsa emniyet kapatma tertibatı enerjiyi otomatik olarak kesecektir. Böyle bir durumda, cihazınıza tekrar su doldurmadan tamamen soğumasını bekleyiniz.

· Su kaynarken çıkan buhardan elinizi koruyunuz ve çocukların kullanmasına izin vermeyiniz.

· Su kaynarken su ısıtıcının kapağını kesinlikle açmayınız. Su ısıtıcındaki kaynamış suyu bardağa vb. bir kaba boşaltırken gereğinden fazla eğmeyiniz.

· Cihazınıza MAX işaretenin daha fazla su doldurmayınız.

· Cihazınızı, enerji iletim tabanını ve fişli kablosunu **KESİNLİKLE** suya yada herhangi bir sıvıya daldırmayınız, bulaşık makinesinde yıkamayınız, banyoda ve nem oranı yüksek benzeri mekanlarda kullanmayınız.

· Cihazınızın enerji iletim tabanını ve elektrik bağlantı uçlarını ASLA ıslak bırakmayınız. Eğer ıslanmışsa kurulamadan önce mutlaka fişi prizden çıkarınız ve tamamen kurumadan cihazınızı çalıştırmayınız.

· Cihazınıza su doldururken, cihazınızı enerji iletim tabanı üzerinden alınız.

· Cihazınızın dışını nemli bir bez ile temizleyebilirsiniz. Enerji iletim tabanını temizlerken kuru olmasına dikkat ediniz.



UYARI

- Su ısıtıcısında su olmadan veya minimum (0,5 lt) sınırından az iken açma / kapama düğmesi açılmamalıdır.
- Su ısıtıcısının içindeki su bittiğinde de açma / kapama düğmesi **MUTLAKA** kapatılmalıdır.

SU ISITICISININ KULLANIMI

- **Arzum Fuente Su Isıtıcı**'nız ile sadece su kaynatabilirsiniz. Başka bir sıvı ya da solüsyon kullanmayınız.
- İlk kullanımdan önce su ısıtıcınızı yıkayınız, daha sonra MAX su seviyesine kadar doldurun. Cihazınız otomatik kapanıncaya kadar suyu kaynatın.
- Suyu dökün ve cihazınızı soğumaya bırakınız.
- Bu işlemi yaparken suyun maksimum seviyede olmasına dikkat ediniz.
- Su kaynatıldıktan sonra, suyun sertlik derecesine göre kaynamış suda pudraması tortu oluşması normaldir. Bu durum sudan kaynaklanır ve insan sağlığına herhangi bir zararı yoktur.
- Cihazınızın açma / kapama düğmesi açık "I" iken, su ısıtıcınızın kapağı **MUTLAKA** kapalı konumda olmalıdır.
- Açma / kapama düğmesini "I" konumuna getirerek açınız. İkaz lambası yanacak ve su ısınmaya başlayacak, su kaynadığında açma / kapama düğmesi otomatik olarak atacak ve kapalı konumuna geçecektir.
- Eğer arzu ederseniz kaynatma fonksiyonunu durdurmak için açma / kapama düğmesini kapalı "0" konuma getirebilirsiniz.
- Su doldururken cihazınızı enerji iletim tabanından **MUTLAKA** çıkarınız. Bu şekilde suyun tablaya dökülmesini önlemiş olursunuz.



- Su ısıtıcınıza daima min. (0,5 lt) ya da max. (1,8 lt) seviyeleri arasında su doldurunuz. Minimum seviyenin altındaki suyu kaynatmaya çalışmanız, cihazın erken kapanmasına, maksimum seviyenin üzerindeki suyu kaynatmaya çalışmanız suyun taşmasına neden olabilir.
- Cihazınızı kullanmadığınız zamanlarda açma / kapama düğmesi kapalı "0" olmak şartı ile bu ünitenin mutfakta devamlı olarak prize takılı kalması kolaylık sağlayacaktır.

TEKRAR ÇALIŞTIRMA

- Eğer suyunuzu tekrar kaynatmak istiyorsanız, cihazınızın yeterince soğuduğundan emin olunuz. Eğer açma / kapama düğmesi otomatik olarak "0" kapalı konumuna geliyorsa, "1" açma konumuna getirmek için zorlamayınız. Aksi takdirde cihazınıza zarar verebilirsiniz.

TEMİZLEME

- Cihazınızı temizlemeden önce dikkat edilecek hususlar bölümünü **MUTLAKA** okuyunuz.

TEMİZLEMEDEN ÖNCE CİHAZINIZIN AÇMA / KAPAMA DÜĞMESİNİ MUTLAKA KAPATINIZ "0", FİŞİ MUTLAKA PRİZDEN ÇEKİNİZ VE CİHAZINIZIN SOĞUMASINI BÉKLEYİNİZ.

- Su ısıtıcınızda bulunan suyu boşaltınız ve dışını kuru veya nemli bir bezle siliniz.
- Cihazınızın enerji iletim tabanını ve su ısıtıcınızı **KESİNLİKLE** suya daldırarak veya bulaşık makinesinde yıkayarak temizlemeyiniz.
- Cihazınızın hiçbir aksesuarını sert ve kimyasal temizleyiciler (çamaşır suyu, tuz ruhu vb.) kullanarak temizlemeyiniz.



Su Filtresini Temizleme

- Su filtresi ağız iç kısmında bulunmaktadır. Bu filtre suda bulunabilecek kireci ve yabancı maddeleri tutar.
- Su filtresi her kullanımdan sonra suya tutularak ve yumuşak bir fırça ile temizlenmelidir.
- Su filtresi üzerinde aşırı miktarda kireç birikmiş ise;
 - Su filtresini bir kaba koyun ve kabı beyaz sirke (veya sitrik asit) ile doldurun,
 - Yarım saat bekletin,



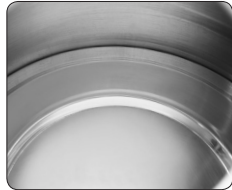
- Sonra su filtresini tüm kireç ve sirke izleri temizlenene kadar sıcak suya tutun.
- Temizleme sıklığı, cihazı kullanma sıklığına ve cihazın bulunduğu ortama (tozlu ortamlar gibi) bağlıdır.
- Su filtresini temizlerken **KESİNLİKLE** bulaşık deterjanı veya özel kireç temizleyiciler kullanmayınız.

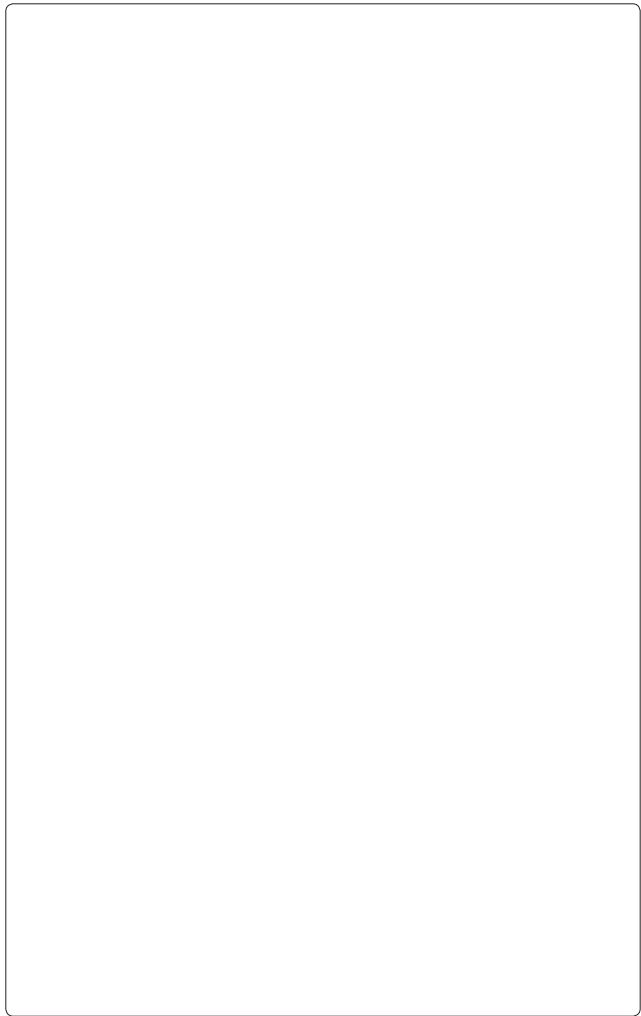


Kireçlenmeyi Giderme

- Su ısıtıcınız içinde oluşan kireçlenmeyi periyodik olarak gidermek hijyen ve enerji tasarrufu açısından önemlidir.
- Zamanla kullanılan suyun içerisinde bulunan kireç, ısıtıcı tabanı üzerinde birikip yanarak kahverengi bir kat oluşturarak ısıtıcınızın verimini düşürecektir.
- Yumuşak kireçlenme fırça ile kolayca temizlenebilir (bu işlemi yapmadan önce fişi prizden çekmeyi unutmayınız).
- Tortulanmış sert kireçlenmeyi ise piyasadan satın alınabilecek ev aletleri için satılan kireç çözücüler veya sirke ile temizleyebilirsiniz.
- Kireç çözücü ile temizlemek için; cihazınızda bir miktar suyu kaynattıktan sonra, kireç çözücüyü kaynamış suyun içine karıştırınız. Bir süre bekledikten sonra ısıtıcınızı 2-3 dk. daha kaynatarak içini boşaltınız ve 2-3 kez temiz su ile yıkayınız.
- Beyaz sirke ile temizlemek için; cihazınızı yarım litre beyaz sirke ile doldurarak 1 saat bekletiniz, daha sonra sirkeyi boşaltıp cihazınızı 2-3 kez temiz su ile yıkayınız.
- Sitrik asit ile temizlemek için; cihazınızda yarım litre su kaynattıktan sonra üzerine 25 gram sitrik asit ilave ediniz ve 15 dakika bekletiniz. Daha sonra ısıtıcınızı boşaltıp temiz su ile 2-3 kez yıkayınız. Gerekirse bu işlemi tekrarlayınız.

Sitrik asit kullanırken daima su ekleyiniz, susuz temizlemeyiniz.





Kullanım ömrü 7 yıl

Teknik Özellikler:

220-240 V AC 50/60 Hz 1850-2200 W

Su ısıtıcı maximum kapasite : 1,8 lt

minimum kapasite : 0,5 lt

TAŞIMA VE NAKLİYE SIRASINDA DİKKAT EDİLECEK HUSUSLAR

- Taşıma ve nakliye sırasında cihazınız, aksamlarına zarar gelmemesi için orijinal kutusunda tutulmalıdır.
- Taşıma sırasında ürünü normal konumunda tutunuz.
- Cihazınızı nakliye esnasında düşürmeyiniz ve darbelere karşı koruyunuz.
- Ürünün müşteriye tesliminden sonra taşıma sırasında oluşan arızalar ve hasarlar garanti kapsamına girmez.

AEEE Yönetmeliğine Uygundur.

AEEE

Bu cihaz AEEE direktiflerine uygun olarak geri dönüşümü olan parçalardan oluştuğu için çöpe atılmaması gerekmektedir. Lütfen, bu cihazın geri dönüşümünü sağlamak için en yakın toplama merkezine başvurunuz.



Üretici:

Jiangmen Bestone Electric Technology Co.,Ltd

Xinsha Industrial Park, Mu Zhou Town, Xinhui District, Jiangmen City,
Guangong Province.

Tel: 086-0750-6539066 Fax : 86-0750-6221889

İthalatçı:

Arzum Elektrikli Ev Aletleri San. ve Tic. A.Ş.

Otakçılar Caddesi No: 78 Kat: 1 B Blok No: B1b

Eyüp 34050 İstanbul Türkiye

Made in China / Üretim yeri Çin'dir

Tel: 444 1 800

www.arzum.com

ESTILO AR 3048 KETTLE



- 1- Stainless steel kettle lid
- 2- Filter
- 3- Maximum capacity of 1,8 liter
- 4- Ergonomic handle
- 5- On/Off switch (O/I)
- 6- Indicator light

- 7- Stainless steel & concealed heating element
- 8- Connector that allows the body to turn around 360°
- 9- Power base unit
- 10- Cable storage area

We thank you for having selected the **Arzum** brand Kettle. This product as well is one of those offered to you to make life easier for you.

In order to obtain utmost output from your appliance, please read carefully this user's manual and save it for further use.

IMPORTANT SAFEGUARDS

When using an electric appliance the basic safety measures should always be observed.

- Make sure that the voltage indicated on the **Arzum Estilo Kettle** corresponds with the mains voltage in your home. Our company shall not be held liable for any failures owing to any discrepancy and such failures shall not be covered by the guarantee.
- This appliance is intended to be used in household and similar applications such as:
 - Staff kitchen areas in shops, offices and other working environments;
 - Farm houses;
 - By clients in hotels, motels and other residential type environments;
 - Bed and breakfast type environments.
- This appliance can be used by children aged from 8 years and above and persons with reduced physical, sensory or mental capabilities or lack of experience and knowledge

if they have been given supervision or instruction concerning use of the appliance in a safe way and understand the hazards involved. Children shall not play with the appliance.

Cleaning and user maintenance shall not be made by children without supervision.

- This appliance can be used by children aged from 8 years and above if they have been given supervision or instruction concerning use of the appliance in a safe way and if they understand the hazards involved.

Cleaning and user maintenance shall not be made by children unless they are older than 8 and supervised.

- Keep the appliance and its cord out of reach of children aged less than 8 years.

- Appliances can be used by persons with reduced physical, sensory or mental capabilities or lack of experience and knowledge if they have

been given supervision or instruction concerning use of the appliance in a safe way and understand the hazards involved.

Children shall not play with the appliance.

- If the kettle is overfilled, boiling water may be ejected.
- The kettle is only to be used with the stand provided.
- The appliance must not be immersed.
- If the supply cord is damaged, it must be replaced by the manufacturer, its service agent or similarly qualified persons in order to avoid a hazard.
- Your device is for household use only. Do not use outdoors for commercial or industrial purposes.
- Keep your appliance away from and out of reach of the children.
- Plug your device to a grounded socket without fail. To prevent harming your appliance do not use extension cords. When using extension cords, make sure to use grounded socket, with the cable cross section of 1mm².
- Do not place the **Arzum Estilo Kettle** over or near direct heat sources such as hot gas, electric burner, or heating oven.
- Ensure that the water heater is placed on a firm and flat surface. Do not put it on the edge of a table or bench. The least blow or knock may overturn it. Do not forget that it may be full of hot water.
- Do not let cord hang over edge of table counter or touch any other appliances.

- Avoid actions that may harm or damage the cord or plug of your device. Do not carry your appliance by holding from the cord. To unplug the heater, hold the plug and **NEVER** pull by the cord.

- Never interfere with your appliance except for the purposes of cleaning and maintenance. Do not operate any appliance with a damaged cord or plug or after the appliance malfunctions or has been damaged in any manner, such as by dropping down, etc. Do not attempt to repair it by yourself. Call immediately a **Arzum Authorized Service**.

- Always hold your appliance by its handle. Its outer surface may be hot.

- Unplug from outlet when not in use and before cleaning. Allow it to cool down before cleaning the appliance.

- Use your **Arzum Estilo Kettle** with its own power base unit only. Do not place it on those belonging to any other appliance.

- The kettle will switch off automatically when the water reaches boiling. However, if you want to switch off before boiling you can do this manually turning the ON/OFF switch to the position "0".

- If you wish to re-boil the water, allow it to cool down for about 15-20 seconds before starting your appliance.

- If the kettle ever runs dry while operating, a safety cut-off device will automatically cut the power off. In such a case, you must allow it to cool down completely before refilling with cold water.

- Avoid contact with steam to be ejected from spout when the water is boiling, and do not let children to use the appliance.

- Never open the lid while the water is boiling. Always take care to pour boiling water slowly and carefully without tipping the kettle to fast.

- Do not fill above MAX mark.

- Never immerse the appliance, power base unit, or electric plug in water or other liquids, nor wash in a washing dish machine, nor use in bathroom or any other places with a high rate of moisture.



- Never leave the power base unit and electrical connection ends of your device in a damp state. If wetted, unplug before drying and do not operate the appliance before having it dried completely.
- When filling with water remove the kettle from its power base unit.
- You can clean the outer surface of the kettle with a damp cloth. Make sure that the power base unit is completely dry when cleaning.

WARNING

- Do not open the ON/OFF switch when the kettle does not contain water, or filled with water below the minimum (0,5 Lt. limit)
- When the water is finished inside of the kettle the ON/OFF switch must be turned off.

USING THE KETTLE

- Do not use the kettle for any other purposes other than boiling water. Do not fill with any other liquids or solutions.
- If the kettle is being used for the first time, clean it before operation and pour away the first boiled water and refill, repeating this process 2-3 times. Ensure that the water is filled up to the MAX point. Boil the water until the appliance is switched off automatically.
- Pour away the water and allow your appliance to cool down.
- Make sure that the water is filled up to the maximum level.
- After boiling the water, some powder-like sediment may form due to the hardness of the water. This is quite natural and has no adverse effects whatsoever on human health.
- With the ON/OFF switch turned on "I", the lid of the kettle MUST be closed.
- Turn the main switch (on/off switch) to the position "I". Indicator light will turn on and the water will begin to get warm. When the water reaches boiling the kettle will switch off automatically and the main switch will spring back to the original position.



- If you desire to stop the boiling function you can turn the main switch (on/off switch) to the position "0".

- When filling the kettle with water, **ALWAYS** remove the appliance from its power base unit. By doing so, you can prevent the water from pouring on the table.

- Do not fill with less than 0,5 liter of water (less than "MIN" indication) or more than 1,8 liter of water (more than "MAX" indication).



If you attempt to boil a quantity of water below the minimum level or above the maximum level, the appliance may switch off rather early or the boiling water may eject from the spout, respectively.

- When not in use, provided that the main switch is turned off "0", it would be convenient to allow the appliance to stay continuously plugged in the kitchen.

SWITCHING ON AGAIN

- If you want to re-boil the water make sure that your appliance has cooled down sufficiently. Should the on/off switch turn to the position "0" automatically, do not force it to the position "I". Otherwise, you may damage to your appliance.

CLEANING

- Before cleaning your appliance, first **ALWAYS** read the instructions in the section "Important Safeguards".

BEFORE CLEANING TURN OFF "0" THE MAIN SWITCH (ON/OFF SWITCH), UNPLUG FROM OUTLET, AND ALLOW IT TO COOL DOWN.

- Discharge the water from the kettle, and wipe the outside of it thoroughly with a dry or damp cloth.

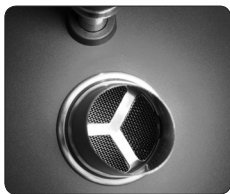
- **NEVER** immerse the power base unit and the kettle into water, nor wash them in a washing dish machine.

- Avoid using abrasive and chemical cleaning agents (liquid bleach, hydrochloric acid, etc.) in cleaning any accessories of the appliance.



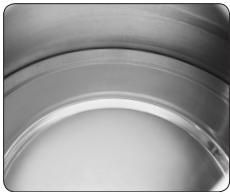
Cleaning the Water Filter

- Water filter is placed on the inner side of the spout. It holds foreign matters, limes, and scales, which may be contained in the water.
- After each use, the water filter should be held under running water, and cleaned with a soft brush.
- If excessive amounts of lime and scale have accumulated on the filter.
 - Place the water filter in a vessel filled with the vinegar (or citric acid).
 - Let the vinegar remain inside the vessel for half an hour.
 - Then, hold the water filter under current of hot water until any remaining scale and vinegar are removed.
- Cleaning frequency depends upon the area (such as dusty) in which the kettle is used.
- In cleaning the water filter **NEVER** use dishwashing detergents or special descaling agents.



Descaling

- It is important the kettle is descaled regularly as appropriate, for the hygiene and energy saving purposes.
- Limes and scales contained in the used water will form a brown layer on the heating base, reducing the effectiveness of your appliance.
- Light formation of limes and scales can be easily removed with a brush (do not forget to unplug the appliance before doing so).
- The descaling agents sold and available on the market to use on household utensils as well as the vinegar can be used for removing the collected hard scales.
- To clean your kettle with a descaling agent: Once you have boiled some quantity of water in the kettle add the descaling agent and mix them. Then, boil for 2-3 minutes more, empty the kettle, and rinse the inside of it 2-3 times repeatedly.



- To clean with ordinary vinegar: Fill your kettle with half a liter of ordinary vinegar and wait for one hour. Then, pour away the vinegar and rinse it 2-3 times repeatedly with clean water.
- To clean with citric acid: Once you have boiled half a liter of water, add 25 grams of citric acid and allow it to wait for 15 minutes. Then, empty the kettle and rinse it 2-3 times repeatedly with clean water. Repeat this process, if necessary. Always add water when using citric acid, and do not clean without water.

Product life 7 years

Technical Specifications

220-240 V AC 50/60 Hz 1850-2200 W

Maximum boiling capacity : 1,8 lt

Minimum boiling capacity : 0,5 lt

HANDLING AND SHIPMENT

- During handling and shipment, your appliance must be kept in original package in order to prevent damages to its parts.
 - Keep at normal position during shipment.
- Do not drop the product when transporting and protect from impacts.
- After delivery of the product, failures and damages that may occur while transporting are not covered by warranty.

The product is in compliance with the EEE Directives.

WEEE

This product contains recyclable materials that compliance with the WEEE directives. Do not dispose this product as unsorted municipal waste. Please contact your local municipality for the nearest collection point.



Manufacturer:

Jiangmen Bestone Electric Technology Co.,Ltd

Xinsha Industrial Park, Mu Zhou Town, Xinhui District, Jiangmen City,
Guangong Province.

Tel: 086-0750-6539066 Fax : 86-0750-6221889

Importer:

Arzum Elektrikli Ev Aletleri San. ve Tic. A.Ş.

Otakçılar Caddesi No: 78 Kat: 1 B Blok No: B1b

Eyüp 34050 İstanbul Türkiye

Made in China / Üretim yeri Çin'dir

Tel: +90 212 467 80 80 Fax: +90 212 467 80 00

www.arzum.com

ESTILO AR 3048 WASSERKOCHER



- 1- Deckel, befestigt mit Scharnier
- 2- Filter
- 3- Behälter mit einer Kapazität von 1,8 Liter
- 4- Ergonomischer Handgriff
- 5- Hauptschalter (Ein/Aus Schalter: 0/I)
- 6- Warnlampe

- 7- Heizplatte aus Edelstahl und unsichtbares Heizelement
- 8- Verbindung (Konnektor), welche dem Behälter eine Rotation um 360° ermöglicht
- 9- Energieleitungsplatte mit Kabelfach zur automatischen Aufwicklung
- 10- Farh zur Kabelaufwicklung

Wir danken Ihnen dafür, dass Sie WASSERKOCHER der Marke **Arzum** bevorzugt haben. Dieses Produkt ist eben eines von unseren zahlreichen Produkten, welche wir Ihnen präsentieren, um Ihnen das Leben leichter zu machen.

Um von Ihrem Gerät die beste Leistung erhalten zu können, bitte, diese Gebrauchsanweisung gut vorlesen und sorgfältig aufbewahren, denn Sie sie nachher benötigen können.

WICHTIGE HINWEISE

Bei der Handhabung der elektrischen Geräte sollen unbedingt die hierfür gültigen Grundsicherheitsregeln beachtet werden.

- Bitte, achten Sie drauf, ob die auf Ihrem Gerät **Arzum Estilo Wasserkocher** angegebene Spannung mit der lokalen Spannung in Ihrer Region übereinstimmt. Wenn eventuelle Schäden wegen der Nichtübereinstimmung der Spannung entstehen, so ist unsere Firma dafür nicht verantwortlich und auch Schäden aus diesen Gründen sind außerhalb unserer Garantie.
- Dieses Gerät wurde für häusliche und ähnliche Anwendungen konstruiert:
 - Küchenbereiche des Personals in Geschäften, Büros und sonstigen Arbeitsbereichen;
 - Landhäuser;
 - Hotels, Motel und sonstige Übernachtungsstätten durch Kunden;
 - Umfelder in Art von Bett und Frühstück.
- Dieses Gerät kann seitens Kindern über 8 Jahren und körperlich, sinnlich oder geistig eingeschränkten oder

erfahrungs- bzw. kenntnislosen Personen eingesetzt werden, wenn diese auf einen sicheren Einsatz des Gerätes angewiesen sind oder unter Aufsicht stehen und eventuelle Gefahren verstanden haben. Kinder sollten mit dem Gerät nicht spielen. Reinigungs- und Wartungspflege sollte nicht durch unbeaufsichtigte Kinder durchgeführt werden.

· Dieses Gerät kann seitens Kinder über 8 Jahren eingesetzt werden, wenn diese auf einen sicheren Einsatz des Gerätes angewiesen sind oder unter Aufsicht stehen und eventuelle Gefahren verstanden haben. Reinigungs- und Wartungspflege sollte nicht durch Kinder unter 8 Jahren, die unbeaufsichtigt sind, durchgeführt werden.

Bewahren Sie das Gerät und dessen Kabel an für Kinder, die unter 8 Jahren sind, unerreichbaren Stelle auf.

· Dieses Gerät kann seitens körperlich, sinnlich oder geistig eingeschränkten oder erfahrungs- bzw. kenntnislosen Personen eingesetzt werden, wenn diese auf einen sicheren Einsatz des Gerätes angewiesen sind und eventuelle Gefahren verstanden haben. Kinder sollten mit dem Gerät nicht spielen.

· Ihr Gerät ist doch nur für den gewöhnlichen Haushalt bestimmt. Es sollte nicht zu kommerziellen oder industriellen Zwecken genutzt werden.

· Das Gerät sollte an einem für Kinder nicht erreichbaren Ort aufbewahrt und von Kindern ferngehalten werden.

· Das Gerät sollte unbedingt an einem Stecker mit Erdung angeschlossen werden. Um Pannen bzw. Beschädigungen zu vermeiden, sollten keine unzureichenden Verlängerungskabel verwendet werden. Falls jedoch unbedingt ein Verlängerungskabel benutzt werden soll, so achten Sie bitte darauf, dass dieses Kabel mit Erdung versehen ist und einen Schnitt von 1 mm² aufweist.

· Halten Sie Ihr Gerät **Arzum Estilo Wasserkocher** fern von Wärmequellen wie zum Beispiel Herd oder Ofen. Stellen Sie das Gerät nicht direkt auf Heizquellen auf.

· Stellen Sie Ihr Gerät an einem stabilen und ebenen Ort. Jedoch nicht auf Tisch oder Thekenrand stellen. Es kann nämlich bei einem kleinen Stoß herunter fallen. Vergessen Sie nicht, dass Ihr Wasserkocher mit Heißwasser gefüllt sein kann.

· Bitte, achten Sie darauf, dass das Kabel nicht vom Tisch oder von der Theke herunter hängt oder keinen Kontakt mit einem anderen Gerät hat.

· Vermeiden Sie die Bewegungen, die das Kabel und den Stecker Ihres Gerätes beschädigen können. Nicht vom Kabel tragen, auf keinem Fall vom Kabel ziehen, sondern Stecker halten, um es aus der Steckdose herauszuziehen.

- Außer Reinigen und Pflegen Ihres Gerätes keine andere Eingriffe machen. Falls das Kabel oder der Stecker Ihres Gerätes defekt ist, oder beim Fallen oder aus einem anderen Grund ein Schaden entstanden ist, bitte nicht mehr benutzen. Nicht selber reparieren. Wenden Sie sich sofort an den **Arzum Kundendienst**.
- Heben Sie Ihr Gerät immer durch das Halten seines Handgriffes hoch. Die Oberfläche Ihres Gerätes kann heiß sein.
- Wenn Sie Ihr Gerät reinigen oder nicht benutzen, so ziehen Sie den Stecker Ihres Gerätes aus der Steckdose bzw. aus dem Netz heraus. Und vor der Reinigung sollten Sie sicher sein, dass das Gerät nicht mehr heiß bzw. abgekühlt ist.
- Benutzen Sie Ihr Gerät **Arzum Estilo Wasserkocher** nur mit seiner eigenen Heizplatte, nicht mit Heizplatten anderer Geräte.
- Wenn das Wasser gekocht ist, so geht Ihr Gerät automatisch auf Heißhalteposition. Bringen Sie den Hauptschalter auf Aus-Position (O), um Ihr Gerät ganz auszuschalten.
- Wenn Sie Ihr Wasser wieder kochen wollen, so sollen Sie etwa 15 bis 20 Minuten warten, bevor Sie Ihr Gerät wieder in Betrieb setzen.
- Wenn Ihr Gerät leer ist oder kein genügendes Wasser in Ihrem Gerät ist, und Sie dazwischen Ihr Gerät fälschlicherweise benutzen bzw. in Betrieb setzen, so wird die Energie durch das Schutzsystem gegen wasserloses Funktionieren automatisch unterbrochen bzw. ausgeschaltet. In einem solchen Fall warten Sie, bis Ihre Gerät ganz abgekühlt wird.
- Schützen Sie Ihre Hände beim Kochen vor Wasserdampf, lassen sie Kinder das Gerät nicht benutzen.
- Während des Kochens des Wassers machen Sie den Deckel Ihres Wasserkochers niemals auf. Wenn Sie das Wasser aus Ihrem Wasserkocher ins Glas oder in einen anderen Behälter füllen, neigen Sie sich nicht zu viel.
- Beim Wasserfüllen Ihres Gerätes, füllen Sie nicht über MAX-Zeichen.
- **Niemals** Energieplatte und Kabel mit Stecker ins Wasser oder in andere Flüssigkeiten tauchen; nicht in der Spülmaschine spülen bzw. reinigen. Das Gerät in Räumen mit hoher Luftfeuchtigkeit nicht benutzen, z. B. Bad.
- **Auf keinem Fall** Energieplatte und Strom-Anschlussenden feucht lassen. Falls sie feucht sind, vor dem Trocknen aus der Steckdose ziehen, und nie wieder benutzen, bevor es ganz getrocknet ist.
- Beim Wasserfüllen das Gerät von der Energieplatte entfernen.

- Sie können Außenfläche Ihres Gerätes mit einem feuchten Tuch reinigen, beim Reinigen der Energieplatte bitte drauf aufpassen, dass sie trocken sein soll.

WICHTIGER HINWEIS

- Falls im Wasserkochkessel kein Wasser ist oder weniger als Minimum (0,5 Liter) ist, so darf der Hauptschalter (Ein/Aus Schalter) nicht eingestellt werden.
- Auch wenn das Wasser im Wasserkochkessel ausgeleert wird, muss der Hauptschalter (Ein/Aus Schalter) unbedingt ausgeschaltet werden.

BETÄTIGUNG DES WASSERKOCHERS

- Die Oberfläche Ihrer **Arzum Estilo Wasserkocher** erwärmt sich während des Betriebes, bitte heiße Oberflächen nicht anfassen. Wenn das Wasser im Gerät zum Kochen beginnt, so halten Sie Ihre Hände fern von der Öffnung des Gerätes.
- Wenn Sie Ihr Gerät von der Energieplatte entnehmen wollen, so muss entweder Ihr Gerät automatisch geschaltet sein oder Sie müssen das Geräet ausschalten.
- **Im Wasserkochkessel nur Wasser zum Kochen bringen.** Nicht für andere Flüssigkeiten oder Solutionen verwenden.
- Vor dem Erstgebrauch des Wasserkochers ausspülen und dann Wasser bis MAX-Niveau füllen. So kochen Sie das Wasser, bis Ihr Gerät automatisch ausgeschaltet ist.
- Das Wasser entleeren und lassen Sie das Gerät abkühlen.
- Dabei achten Sie darauf, dass das Wasser im Wasserkocher bis max. gefüllt ist.
- Je nach Härtegrad des Wassers, kann nach dem Kochen des Wassers eine pudrige Ablagerung entstehen. Der Grund dafür ist der Kalk im Wasser, kein Grund zur Besorgnis, nicht Gesundheitsschädlich.
- Wenn der Hauptschalter Ihres Gerätes Ein (I) ist, so sollte auf dem Wasserkochkessel der Deckel unbedingt aufgesetzt sein.

DAS FÜLLEN DES WASSERS

- Beim Wasserfüllen Ihr Gerät **unbedingt** von der Energieplatte heraus nehmen. Somit verhindern Sie, dass das Wasser auf die Platte tropft.
- In den Wasserkocher immer zwischen min. 0,5 Liter bis max. 1,8 Liter Wasser füllen.

- Versuchen Sie nicht das Wasser unter Minimum zum Kochen zu bringen, das führt nämlich zum frühzeitigen Ausschalten Ihres Gerätes; falls Wasser mehr als Maximum zum Kochen gebracht wird, so kann das Wasser überkochen.

DAS GERÄT IN BETRIEBSETZEN

- Stromkabel Ihres Gerätes **Arzum Fuente Wasserkocher** ausreichend aus dem unter der Energieplatte liegendem Fach herausstrecken und an eine Steckdose mit Erdung anschließen.
- Es wird Ihnen in der Küche Ihre Arbeit erleichtern, wenn das Gerät in der Küche an der Steckdose dauerhaft angesteckt bleibt, obwohl es nicht benutzt wird, jedoch unter der Voraussetzung, dass der Hauptschalter (Ein/Aus Schalter) ausgeschaltet "0" ist.
- Je nach dem, welche Menge Sie haben möchten, füllen Sie den Wasserkochkessel mit min. 0,5 Liter bis max. 1,8 Liter Wasser und machen Sie den Deckel wieder zu.
- Wasserkocher (bzw. Wasserkochkessel) auf die Energieplatte aufstellen.
- Den Hauptschalter (Ein/Aus Schalter) auf "1" stellen und somit einschalten. Die Warnlampe wird aufleuchten, so beginnt das Wasser zum Kochen. Wenn das Wasser gekocht ist, so geht Ein/Aus Schalter automatisch auf Aus-Position und das Gerät wird ausgeschaltet.
- Wenn Sie wollen, können Sie Ein/Aus Schalter auf Aus-Position (0) stellen und somit das Gerät ausschalten.

SICHERHEITS SYSTEM

- Nachdem das Wasser gekocht ist, schaltet sich das Gerät automatisch aus. Hinsichtlich der Energiesparung, Sicherheit und Leichtigkeit besitzt das Gerät die Eigenschaft, sich automatisch auszuschalten.
- **Sicherung gegen Betrieb ohne Wasser:** Wenn Ihr Gerät aus Versehen leer in Betrieb gestellt wird, so schaltet sich der Sicherung gegen Betrieb ohne Wasser ein und dadurch wird die Energie automatisch ausgeschaltet. In einem solchen Fall nehmen Sie den Stecker Ihres Gerätes aus der Steckdose bzw. aus dem Netz heraus und abwarten bis es ganz abgekühlt ist.

PFLEGE

- Vor Reinigung des Gerätes unbedingt WICHTIGE HINWEISE beachten.

VOR REINIGUNG DEN HAUPTSCHALTER (EIN/AUS SCHALTER) UNBEDINGT AUSSCHALTEN "0", STECKER UNBEDINGT AUS DER STECKDOSE ZIEHEN UND ABWARTEN BIS IHR GERÄT ABGEKÜHLT IST.

- Entleeren Sie den Wasserkocher und reinigen Sie es mit einem trockenen oder leicht befeuchteten Tuch.
- **Niemals** die Energieplatte oder den Wasserkocher zur Reinigung ins Wasser eintauchen oder in die Spülmaschine geben.
- **Niemals die Geräteteile mit chemischen oder aggressiven Reinigern (Bleiche, Salzsäure usw.) reinigen.**
- **Auf keinem Fall** Gerätkabel oder Stecker befeuchten. Falls feucht ist, aus der Steckdose ziehen, Stecker und Kabel gründlich trocknen.

Reinigung des Wasserfilters

- Der Wasserfilter befindet sich in dem Innen der Öffnung. Dieser Filter hält Kalk und Fremdkörper, welche eventuell im Wasser vorhanden sind.
- Der Wasserfilter soll nach jedem Gebrauch unter Wasser mit einer weichen Bürste gespült und gereinigt werden.
- Wenn der Kalk auf dem Wasserfilter in Übermenge gesammelt ist,
 - so legen Sie den Wasserfilter in einen Behälter und füllen Sie den Behälter mit weißem Essig (bzw. mit Zitronensäure),
 - dann lassen Sie es halbe Stunde warten,
 - und dann halten Sie den Wasserfilter unter dem warmen Wasser, bis alle Kalk- und Essigspuren ganz entfernt werden.
- Der Abstand der Reinigung hängt von der Benutzung des Gerätes und von seinem Ort (wie staubige Räume) ab.
- Bei der Reinigung des Wasserfilters niemals Geschirrspülmittel oder besondere Kalkentferner verwenden.

KALKENTFERNUNG

- Die regelmäßige Entkalkung Ihres Wasserkochers ist sehr wichtig für Hygiene und Energiesparung.
- Mit der Zeit lagert sich jedoch Kalk auf dem Boden des Wasserkochers, brennt an und wird zu einer braunen Schicht und vermindert die Leistung Ihres Gerätes.

- Mit einer Bürste kann diese weiche Kalkschicht entfernt werden (jedoch nicht vergessen, das Gerät vorher aus der Steckdose ziehen).
- Hartnäckige Ablagerungen können Sie mit Kalkentferner, die für übliche Haushaltsgeräte im Markt verkauft werden, oder mit Essig entfernen.
- Wenn sie Ablagerungen mit Kalkentferner reinigen wollen, dann geben Sie in den Kessel Wasser hinein, bringen es zum Kochen vermischen den Kalkentferner ins kochende Wasser, nach einer ausreichenden Zeit lassen sie 2-3 Minuten nochmals kochen, leeren den Wasserkessel und spülen es 2-3 mal mit reinem Wasser aus.
- Fall Sie mit weißem Essig reinigen wollen, so füllen Sie Ihr Gerät mit 0,5 Liter Essig und lassen es 1 Stunde einwirken, anschließend Essig ausschütten und das Gerät 2-3 mal mit reinem Wasser spülen.
- Fall Sie mit der Zitronensäure reinigen wollen, so geben Sie ins gekochte Wasser 25 gram mit der Zitronensäure und lassen sie 15 Minute einwirken. Dann leeren Sie den Wasserkocher aus und das Gerät 2-3 Mal mit reinem Wasser spülen. Gegebenenfalls wiederholen Sie diese Reinigung. Bei der Reinigung mit der Zitronensäure immer Wasser zu geben, niemals ohne Wasser reinigen.

Gebrauchsdauer 7 Jahre

Technische Spezifikationen:

220-240 V AC 50/60 Hz 1850-2200 W

Wasserkocher maximale Kapazität : 1,8 lt

minimale Kapazität : 0,5 lt

**PUNKTE, AUF DIE WÄHREND DES
TRANSPORTS UND DER LIEFERUNG
GEACHTET WERDEN MUSS**

- Während Transport und Lieferung muss Ihr Gerät, damit die Bestandteile nicht geschädigt werden, in der Originalverpackung aufbewahrt werden.
- Halten Sie das Gerät während des Transports in aufrechter Position.
- Lassen Sie Ihr Gerät während des Transports nicht fallen und schützen es vor Stößen.
- Nach der Lieferung des Produkts an den Kunden sind Schäden, die während des Transport entstanden sind, nicht länger im Garantiumfang enthalten.

Entspricht der EEE- Vorschrift.

WEEE

Entsorgen Sie dieses Produkt nicht über den Hausmüll. In diesem Gerät sind wiederverwendbare Wertstoffe enthalten. Ihre örtliche Gemeindeverwaltung nennt Ihnen gerne die öffentlichen Sammelstellen für Elektro-Altgeräte.



Hersteller:

Jiangmen Bestone Electric Technology Co.,Ltd

Xinsha Industrial Park, Mu Zhou Town, Xinhui District, Jiangmen City, Guangong Province.

Tel: 086-0750-6539066 Fax : 86-0750-6221889

Importeur:

Arzum Elektrikli Ev Aletleri San. ve Tic. A.Ş.

Otakçılar Caddesi No: 78 Kat: 1 B Blok No: B1b

Eyüp 34050 İstanbul Türkiye

Made in China / Üretim yeri Çin'dir

Tel: +90 212 467 80 80 Fax: +90 212 467 80 00

www.arzum.com

GARANTİ ŞARTLARI

1. Garanti süresi, malın teslim tarihinden itibaren başlar ve 3 yıldır.
2. Malın bütün parçaları dahil olmak üzere tamamı garanti kapsamındadır.
3. Malın ayıplı olduğunun anlaşılması durumunda tüketici, 6502 sayılı Tüketicinin Korunması Hakkında Kanunun 11 inci maddesinde yer alan;

a- Sözleşmeden dönme,

b- Satış bedelinden indirim isteme,

c- Ücretsiz onarılmasını isteme,

ç- Satılanın ayıpsız bir misli ile değiştirilmesini isteme, haklarından birini kullanabilir.

4. Tüketicinin bu haklardan ücretsiz onarım hakkını seçmesi durumunda satıcı; işçilik masrafı, değiştirilen parça bedeli ya da başka herhangi bir ad altında hiçbir ücret talep etmeksizin malın onarımını yapmak veya yaptırmakla yükümlüdür. Tüketici ücretsiz onarım hakkını üretici veya ithalatçıya karşı kullanabilir. Satıcı, üretici ve ithalatçı tüketicinin bu hakkını kullanmasından müteselsilen sorumludur.

5. Tüketicinin, ücretsiz onarım hakkını kullanması halinde malın;

- Garanti süresi içinde tekrar arızalanması,

- Tamiri için gereken azami sürenin aşılması,

- Tamirinin mümkün olmadığı, yetkili servis istasyonu, satıcı, üretici veya ithalatçı tarafından bir raporla belirlenmesi durumlarında;

tüketici malın bedel iadesini, ayıp oranında bedel indirimini veya imkan varsa malın ayıpsız misli ile değiştirilmesini satıcıdan talep edebilir.

Satıcı, tüketicinin talebini reddedemez. Bu talebin yerine getirilmemesi durumunda satıcı, üretici ve ithalatçı müteselsilen sorumludur.

6. Malın tamir süresi 20 iş gününü, binek otomobil ve kamyonetler için ise **30 iş gününü** geçemez. Bu süre, garanti süresi içerisinde mala ilişkin arızanın yetkili servis istasyonuna veya satıcıya bildiri tarihinde, garanti süresi dışında ise malın yetkili servis istasyonuna teslim tarihinden itibaren başlar. Malın arızasının **10 iş günü** içerisinde giderilememesi halinde üretici veya ithalatçı; malın tamiri tamamlanincaya kadar, benzer özelliklere sahip başka bir malı tüketicinin kullanımına tahsis etmek zorundadır. Malın garanti süresi içerisinde arızalanması durumunda, tamirde geçen süre garanti süresine eklenir.

7. Malın kullanma kılavuzunda yer alan hususlara aykırı kullanılmasında kaynaklanan arızalar garanti kapsamı dışındadır.

8. Tüketici, garantiden doğan haklarının kullanılması ile ilgili olarak çıkabilecek uyuşmazlıklarda yerleşim yerinin bulunduğu veya tüketici işleminin yapıldığı yerdeki Tüketici Hakem Heyetine veya Tüketici Mahkemesine başvurabilir.

9. Satıcı tarafından bu Garanti Belgesinin verilmesi durumunda, tüketici Gümrük ve **Ticaret Bakanlığı Tüketicinin Korunması ve Piyasa Gözetimi Genel Müdürlüğüne** başvurabilir.

ARZUM

ESTILO

AR 3048 SU ISITICISI

GARANTİ BELGESİ

BELGE NO: 0045

BELGE TARİHİ: 13/05/2015

İMALATÇI FİRMA

UNVAN : ARZUM ELEKTRİKLİ EV ALETLERİ SAN. VE TİC. A.Ş.

ADRES : OTAKÇILAR CADDESİ NO: 78 KAT: 1 B BLOK NO: B1b
34050 EYÜP-İSTANBUL

TEL : (0212) 467 80 80 **FAKS:** (0212) 467 80 00

E-POSTA :

FİRMA YETKİLİ İMZASI:

**ARZUM ELEKTRİKLİ
EV ALETLERİ SAN. VE TİC. A.Ş.**

ÜRÜNÜN CİNSİ : SU ISITICI

MARKASI : ARZUM

MODELİ : ESTILO

TYPE NO : AR 3048

BANDROL VE SERİ NO :

TESLİM TARİHİ VE YERİ :

GARANTİ SÜRESİ : 3 YIL

AZAMİ TAMİR SÜRESİ : 20 İŞ GÜNÜ

SATICI FİRMA

UNVAN :

ADRES :

TEL - FAKS :

E-POSTA :

FATURA TARİH VE NO :

TESLİM TARİHİ VE YERİ :

TARİH, İMZA VE KAŞE :

Bu belgenin kullanılması 6502 sayılı Tüketici Korunması Hakkında Kanun ve bu kanuna dayanılarak yürürlüğe konulan Garanti Belgesi Uygulama Esaslarına Dair Tebliğ uyarınca Arzum Elektrikli Ev Aletleri San.ve Tic. A.Ş. tarafından hazırlanmıştır.

ARZUM

ARZUM DANIŐMA MERKEZİ

444 1 800

www.arzum.com

AR3048-221117

GENEL DAĐITICI
ARZUM ELEKTRİKLİ EV ALETLERİ SAN. VE TİC. A.Ő.
Otakçılar Caddesi No: 78 Kat: 1 B Blok No: B1b
Eyüp 34050 İstanbul Türkiye
Tel: (0212) 467 80 80 Faks: (0212) 467 80 00

