

ARZUM

CEZVELİ

AR 3017 TÜRK KAHVESİ MAKİNESİ
AR 3017 TURKISH COFFEE MAKER
AR 3017 TÜRKISCHE KAFFEEMASCHINE

KULLANMA KILAVUZU
INSTRUCTION MANUAL
GEBRAUCHSANWEISUNG

800 W

3

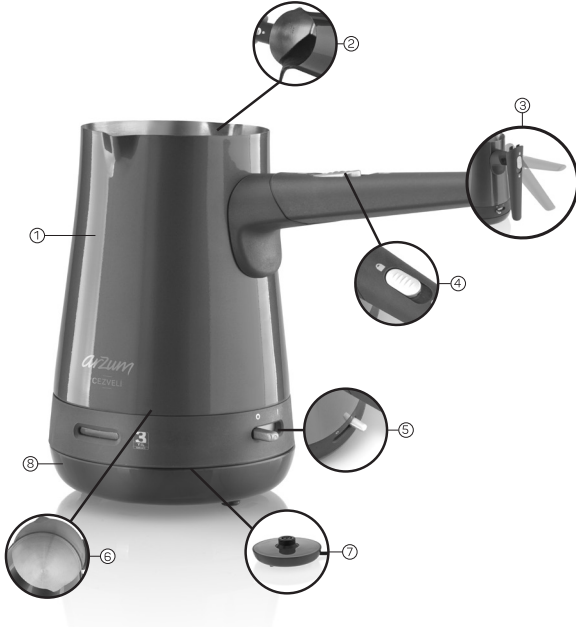
YIL
YEARS
JAHRE

GARANTİ
WARRANTY
GARANTIE



Turkey

CEZVELİ AR 3017 TÜRK KAHVESİ MAKİNESİ



1- 4 fincan kapasiteli hazne
(300 ml.)

2- Çift taraflı akıtma ağzı (sağ ve
sol el kullanımına uygun)

3- Katlanabilir tutma sapı

4- Sap katlama butonu

5- Açma/Kapama düğmesi (I / O)
ve ikaz lambası

6- Paslanmaz ısıtıcı plaka ve gizli
rezistans

7- Haznenin 360° dönebilmesine
imkan sağlayan konektör

8- Enerji iletim tabanı

Arzum marka **Türk Kahvesi Makinesi**'ni tercih ettiğinizden dolayı teşekkür ederiz. Bu ürün de hayatınızı kolaylaştırmak için size sunduğumuz ürünlerden biridir.

Robotunuzdan iyi verim almak için kullanım kılavuzunu dikkatlice okuyunuz ve daha sonra gerekli olabileceğinden saklayınız.

ÖNEMLİ UYARILAR

· Arzum Cezveli Türk Kahvesi Makinesi'nizin üzerinde yazılı voltajın, bulunduğunuz yerin voltajına uygun olup olmadığına dikkat ediniz. Herhangi bir uyumsuzluk durumunda meydana gelebilecek arızalardan firmamız sorumlu tutulamaz ve bu arıza garanti kapsamı dışında işlem görür.

· Bu cihaz, ev ve benzeri uygulamalarda kullanılmak üzere tasarlanmıştır:

- Dükkânlar, ofisler ve diğer çalışma ortamlarında personele ait mutfak alanları;

- Çiftlik evleri;

- Oteller, moteller ve diğer ikametgâh tarzı ortamlardaki müşteriler tarafından;

- Yatak ve kahvaltı tarzı ortamlar.

· Kendilerine cihazın güvenli bir şekilde kullanımı ile ilgili talimat veya denetim verilmişse ve içerdiği tehlikeleri anlamışlarsa bu cihaz, 8 yaş ve üstündeki çocuklar ve fiziksel, duyuşsal veya zihinsel yetenekleri az olan veya

deneyimi ve bilgisi bulunmayan kişiler tarafından kullanılabilir. Çocuklar cihazı kurcalamamalıdır. Temizlik ve kullanıcı bakımı, gözetim altında olmayan çocuklar tarafından yapılmamalıdır.

· Kendilerine cihazın güvenli bir şekilde kullanımı ile ilgili talimat veya denetim verilmişse ve içerdiği tehlikeleri anlamışlarsa cihazlar, fiziksel, duyuşsal veya zihinsel yetenekleri az olan veya deneyimi ve bilgisi bulunmayan kişiler tarafından kullanılabilir.

- Çocuklar cihazı kurcalamamalıdır.
- Cihazların kullanımdan sonra normal bir şekilde temizlenmesi ve temizlik için suya daldırılmaması ile ilgili talimatlar, cihazın suya daldırılmaması gerektiğini ifade eder.
- Cihazınızı önerildiği gibi kullanım amacına uygun bir şekilde kullanınız.
- Eğer elektrik kablosu arızalı ise imalatçı, servis ya da yetkili kişileri

tarafından oluşabilecek herhangi bir tehlikeyi önlemek amacıyla değiştirmek zorundadır.

- Cihaz kesinlikle suyla temas etmemelidir.
- Cihaz ve kablosunu 8 yaşından küçük çocukların erişemeyeceği yerlerde saklayınız.

Dikkat: Elektrikle temas eden alanların sıvı ile temas etmemesine dikkat ediniz.

- Isıtma işleminizden sonra ürün sıcak olabilir.
- Sıcak köpüren kahve veya diğer sıvılar (ör. Süt) ısınma esnasında taşabileceği için kahve makinasını maximum seviyesinden fazla doldurmayın.
- Cihazınızı mutlaka topraklı bir prize takınız. Cihazınıza zarar vermemek için yetersiz akım sağlayan uzatma kabloları kullanmayınız.
- Cihazınızı soba, ocak gibi direkt ısı kaynaklarının üzerine veya çok yakınına yerleştirmeyiniz.
- Cihazınızı sağlam ve düz bir zemin üzerine yerleştiriniz. Masa veya tezgah kenarına yerleştirmeyiniz. Küçük bir darbeye cihazınız aşağıya düşebilir. Robotunuzun sıcak kahve ile dolu olabileceğini unutmayınız.
- Kablonun masa ya da tezgahınızın kenarından sarkmamasına ya da başka bir cihaz ile temas etmemesine dikkat ediniz.

- Cihazınızın kablo ve fişine zarar verecek hareketlerden kaçınınız. Kablesundan tutarak taşımayınız, prizden çekmek için fişini tutunuz, ASLA kablesundan çekmeyiniz.
- Yapacak olduğunuz kahve sayısına göre cihazınıza (max 4 kişilik – 300 ml) soğuk su, Türk kahvesi ve şeker koyunuz.
- Cihazınızı enerji iletim tabanına yerleştirip çalıştırınız.
- Kahve pişirme işlemi sırasında kahvenizi sürekli karıştırarak, eşit kıvamda dağılmasını sağlayınız.
- Kahve hafif kabarmaya başladığında cihazınızı kapatarak fincanlara eşit miktarda çok az kahve dökünüz (Köpük için).
- Cihazınızı tekrar enerji iletim tabanına yerleştirip, cihazınızı çalıştırınız. Kahveniz tekrar kabardığında kalan kahveyi fincanlara dökerek paylaşınız.
- Kahve yaparken çıkan buhardan elinizi koruyunuz ve çocukların kullanmasını izin vermeyiniz.

· Cihazınıza **MAX** işaretinden daha fazla su doldurmuyunuz.

· Cihazınızı, banyoda ve nem oranı yüksek benzeri mekanlarda kullanmayınız.

· Cihazınızın enerji iletim tabanını ve elektrik bağlantı uçlarını **ASLA** ıslak

bırakmayınız. Eğer ıslanmışsa kurulamadan önce mutlaka fişi prizden çıkarınız ve tamamen kurmadan cihazınızı çalıştırmayınız.

· Cihazınıza su doldururken, cihazınızı enerji iletim tabanı üzerinden alınız.

KULLANIM ÖNERİLERİ

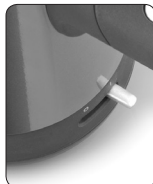
· İlk kullanımdan önce cihazınızı yıkayınız. **MAX** seviyesine kadar su doldurarak kaynatınız ve bu suyu dökerek cihazınızı soğutmaya bırakınız.

DİKKAT:

Arzum Cezveli Türk Kahvesi Makinesi'nin kullanım esnasında ısınır, bu nedenle cihazın sıcak yüzeylerine dokunmayınız. Kahve yaparken elinizi cihazınızın ağzından uzak tutunuz.

· Cihazınızı enerji iletim tabanından almak istediğinizde, cihazınızın açma/kapama düğmesine basarak cihazınızı kapatınız.

· Kahve robotunuz ile sadece kahve pişirebilirsiniz. Kaynatma veya ısıtma amacıyla başka bir sıvı ya da solüsyon kullanmayınız.



· Çift taraflı akıtma ağı sayesinde kahve robotunuzu sol elinizle de rahatlıkla kullanabilirsiniz.

TÜRK KAHVESİ PİŞİRME

- **Arzum Cezveli Türk Kahvesi Makinesi'**nin ile 4 kişilik kahve pişirebilirsiniz.
- Yapacak olduğunuz kahve sayısına göre cihazınıza (max 4 kişilik – 300 ml) soğuk su, Türk kahvesi ve şeker koyunuz.
- Cihazınızı enerji iletim tabanına yerleştirip çalıştırınız.
- Kahve pişirme işlemi sırasında kahvenizi sürekli karıştırarak, eşit kıvamda dağılmasını sağlayınız.
- Kahve hafif kabarmaya başladığında cihazınızı kapatarak fincanlara eşit miktarda çok az kahve dökünüz (Köpük için).
- Cihazınızı tekrar enerji iletim tabanına yerleştirip, cihazınızı çalıştırınız. Kahveniz tekrar kabardığında kalan kahveyi fincanlara dökerek paylaşınız.

GÜVENLİK SİSTEMİ

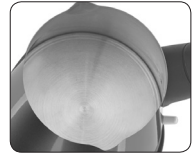
· Susuz Çalışma Koruması; eğer robotunuz, yanlışlıkla boşken çalıştırıldıysa, susuz koruma sistemi devreye girerek enerjiyi otomatik olarak kesecektir.

TEMİZLİK VE BAKIM

- Temizlemeden önce robotunuzun açma/kapama düğmesini **MUTLAKA** kapatınız "0", fişini prizden çekiniz ve robotunuzun soğumasını bekleyiniz.
- Cihazınızda bulunan suyu boşalttıktan veya kalan kahve artıklarını yıldıktan sonra cihazınızın dışını kuru veya nemli bir bezle siliniz.
- Robotunuzun enerji iletim tabanını ve su ısıtıcısını **KESİNLİKLE** suya daldırarak veya bulaşık makinesinde yıkayarak temizlemeyiniz.
- Robotunuzun hiçbir aksesuarını bu tip cihazlar için kullanılan temizleyiciler hariçinde sert ve kimyasal temizleyiciler (çamaşır suyu, tuz ruhu vb.) kullanarak temizlemeyiniz.

Kireçlenmeyi Giderme

- Zamanla kullanılan suyun içerisinde bulunan kireç, ısıtıcı tabanı üzerinde birikip yanarak kahverengi bir katman oluşturarak ısıtıcınızın verimini düşürecektir.
- Yumuşak kireçlenme fırça ile kolayca temizlenebilir. (Bu işlemi yapmadan önce fişi prizden çekmeyi unutmayınız.)



· Tortulanmış sert kireçlenmeyi ise piyasadan satın alınabilecek ev aletleri için satılan kireç çözücüler veya beyaz sirke ile temizleyebilirsiniz.

· Kireç çözücü ile temizlemek için; robotunuzda bir miktar suyu kaynatıldıktan sonra, kireç çözücüyü kaynamış suyun içine karıştırınız. Bir süre bekledikten sonra ısıtıcınızı 2-3 dk. daha kaynatarak içeri boşaltınız ve 2-3 kez temiz su ile yıkayınız.

· Beyaz sirke ile temizlemek için; cihazınızı maximum seviyeye kadar beyaz sirke ile doldurarak 1 saat bekletiniz, daha sonra sirkeyi boşaltıp cihazınızı 2-3 kez temiz su ile yıkayınız.

UYARI:

Cihazınızın sivri olan ağız kenarlarını silerken kesilmeye karşı dikkat ediniz, yavaşça bastırmadan temizleyiniz.

Kullanım ömrü 7 yıl

Teknik Özellikler

220-240 V AC 50/60 Hz

800 W

TAŞIMA VE NAKLİYE SIRASINDA DİKKAT EDİLECEK HUSUSLAR

- Taşıma ve nakliye sırasında cihazınız, aksamlarına zarar gelmemesi için orijinal kutusunda tutulmalıdır.
- Taşıma sırasında ürünü normal konumunda tutunuz.
- Cihazınızı nakliye esnasında düşürmeyiniz ve darbelere karşı koruyunuz.
- Ürünün müşteriye tesliminden sonra taşıma sırasında oluşan anızalar ve hasarlar garanti kapsamına girmez.

AEEE Yönetmeliğine Uygundur.

AEEE

Bu cihaz AEEE direktiflerine uygun olarak geri dönüşümü olan parçalardan oluştuğu için çöpe atılmaması gerekmektedir. Lütfen, bu cihazın geri dönüşümünü sağlamak için en yakın toplama merkezine başvurunuz.



Üretici / İthalatçı:

Arzum Elektrikli Ev Aletleri San. ve Tic. A.Ş.
Otaçıklar Caddesi No: 78 Kat: 1 B Blok No: B1b
Eyüp 34050 İstanbul Türkiye
Made in Turkey
Tel: 444 1 800
www.arzum.com

CEZVELİ AR 3017 TURKISH COFFEE MAKER



- 1- 4 cups capacity of reservoir (300 ml)
- 2- Double-sided pouring point (Right and left-handed usage)
- 3- Folding holder
- 4- Holder folding button
- 5- On/Off switch (I / O) and indicator light

- 6- Stainless heating plate and hidden resistance
- 7- Connector for 360° rotation of the bowl
- 8- Power base unit

We thank you for having selected the **Arzum** brand **Turkish Coffee Maker**. This product as well is one of the Arzum product offered to you to make life easier for you.

In order to obtain ultimate output from your appliance, please read carefully this user's manual and save it for further use.

IMPORTANT SAFEGUARDS

· Make sure that the voltage indicated on the **Arzum Cezveli Turkish Coffee Maker** corresponds with the mains voltage in your home. Our company shall not be held liable for any failures owing to any discrepancy and such failures shall not be covered by the guarantee.

· This appliance is intended to be used in household and similar applications such as:

- Staff kitchen areas in shops, offices and other working environments;

- Farm houses;

- By clients in hotels, motels and other residential type environments;

- Bed and breakfast type environments.

· This appliance can be used by children aged from 8 years and above and persons with reduced physical, sensory or mental capabilities or lack of experience and knowledge if they have been given supervision or

instruction concerning use of the appliance in a safe way and understand the hazards involved. Children shall not play with the appliance. Cleaning and user maintenance shall not be made by children without supervision.

- Appliances can be used by persons with reduced physical, sensory or mental capabilities or lack of experience and knowledge if they have been given supervision or instruction concerning use of the appliance in a safe way and understand the hazards involved. Children shall not play with the appliance.

- The instructions for appliances normally cleaned after use, and not intended to be immersed in water for cleaning, shall state that the appliance must not be immersed.

- Use your appliance for its intended purpose as recommended.

- If the supply cord is damaged, it must be replaced by the manufacturer, its service agent or similarly qualified persons in order to avoid a hazard.

- The appliance must not be immersed.

- Keep the appliance and its cord out of reach of children aged less than 8 years.

Warning: Avoid spillage on the connector.

- The heating element surface is subject to residual heat after use.

- Since hot beverages such as coffee or milk may be boiled over, do not fill coffee machine with liquid more than maximum limit.

- Plug your appliance to a grounded socket. To prevent harming your appliance do not use extension cords that supply insufficient current.

- Do not place your appliance over or near direct heat sources such as a stove, heating oven, etc.

- Ensure that the appliance is placed on a firm and flat surface. Do not put it on the edge of a table or bench. The least blow or knock may overturn it. Do not forget that it may be full of hot coffee.

- Do not let cord hang over edge of table or counter or touch any other appliances.

- Avoid actions that may harm or damage the cord or plug of your appliance. Do not carry your appliance by holding from the cord. To unplug the robot, hold the plug and **NEVER** pull by the cord.

- Never interfere with your appliance except for the purposes of cleaning and maintenance. Do not operate any appliance with a damaged cord or plug or after the appliance malfunctions or has been damaged in any manner, such as by dropping down, etc. Do not attempt to repair it by yourself. Refer immediately to an **Arzum Authorized Service**. Care that for using the only original spare parts.
- Always hold your appliance by its handle. Its outer surface may be hot.
- Unplug from outlet when not in use and before cleaning. Allow it to cool down completely before cleaning the appliance.
- Use your appliance with its own power base unit only. Do not place on it those units belonging to any other appliance.
- When you have prepared your coffee, press on/off switch to turn the appliance off.
- Avoid contact with steam to be ejected from spout when the coffee is boiling, and do not let children to use the appliance.
- Do not fill above **MAX** level.
- Do not use your appliance in bathroom or any other places with a high rate of moisture.
- **NEVER** leave the power base unit and electrical connection ends of your appliance in a damp state. If they get wet, unplug before drying and do not operate the appliance before having it dried completely.
- When filling with water remove your appliance from its power base unit.



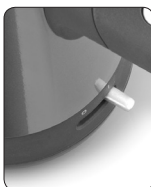
SUGGESTIONS OF USE

- Before using for the first time, clean the appliance and then fill water up to the MAX level. Turn off your appliance when the water starts boiling.

CAUTION:

When in use, the outer surface of your Arzum Cezveli Turkish Coffee Maker becomes heated; therefore you should not touch the hot surfaces. When preparing coffee, keep your hands away from the spout.

- The appliance must be switched off automatically or manually before attempting to lift the kettle from the power base unit.
- Do not use your coffee maker for any other purposes. Do not use any other liquids or solutions for the purpose of boiling.
- Thanks to double-sided pouring point, you can easily use your coffee maker with your left hand.



PREPARING TURKISH COFFEE

- By using your Arzum Cezveli Turkish Coffee Maker you can prepare coffee for up to 4 persons.
- According to the number of cup of coffee (for 4 persons, max-300 ml), put sufficient quantity of cold water, Turkish coffee and sugar into your Turkish Coffee Maker.
- Place the appliance onto the power base unit and switch on.
- At operation time mix your coffee continuously for mixing well.
- When the coffee starts bloating out, turn off the appliance and pour a little coffee into the cups (for foam).
- Replace your appliance onto the power base unit and restart the coffee maker; then pour the coffee to the cups.

SAFETY CUT-OFF DEVICE

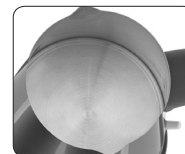
- Protection against running dry: If your coffee maker ever runs dry while operating, a protection against running dry will cut off the power automatically.

CLEANING AND CARE

- Before cleaning turn off the on/off switch "0" located on your coffee maker, unplug from outlet, and allow it to cool down.
- Discharge the water and remaining coffee from the appliance, and wipe the outside of it thoroughly with a dry or damp cloth.
- **NEVER** immerse the power base unit and the body into water, nor wash them in a dishwasher.
- Avoid using abrasive and chemical cleaning agents (liquid bleach, hydrochloric acid, etc.) in cleaning any accessories of the appliance excepting of special cleaners.

Calcification Removal

- It is important to remove the calcification formed inside your water heater periodically in terms of both hygiene and energy saving.
- The calcification within the water used in the course of time accumulates on the heater base and burns out and forms a brown layer and then reduces the output of your heater.
- The slight calcification can be cleaned easily with a brush. (Before doing this process, do not forget to disconnect the plug from the outlet first).



· You can clean the hard calcification with sediments by means of the calcification removers which are sold for the household appliances that can be purchased from the market or vinegar.

· To clean with the calcification remover; after boiling some water in your appliance, mix the calcification remover with the boiled water. After waiting for a while, boil your heater 2-3 min. more and discharge its inside and wash with clean water for 2-3 times.

· To clean with white vinegar; fill half liter of white vinegar in your appliance and wait for 1 hour, and after that, empty the vinegar and wash your appliance with clean water for 2-3 times.

Product life 7 years

Technical Specifications

220-240 V AC 50/60 Hz

800 W

The product is in compliance with the EEE Directives.

WEEE

This product contains recyclable materials that compliance with the WEEE directives. Do not dispose this product as unsorted municipal waste. Please contact your local municipality for the nearest collection point.



Manufacturer / Importer:

Arzum Elektrikli Ev Aletleri San. ve Tic. A.Ş.

Otağçılar Caddesi No: 78 Kat: 1 B Blok No: B1b

Eyüp 34050 İstanbul Türkiye

Made in Turkey

Tel: +90 212 467 80 80 Fax: +90 212 467 80 00

www.arzum.com

CEZVELİ AR 3017 TÜRKISCHE KAFFEEMASCHINE



- 1- Behälter mit einer Kapazität von 4 Tassen (300 ml)
- 2- Doppelseitiger Ausguss (geeignet für Rechts- und Linkshänder)
- 3- Faltbarer Handgriff
- 4- Taste zum Falten des Handgriffes

- 5- Ein/Aus Schalter (I / 0) und Warnungslampe
- 6- Heizplatte aus Edelstahl und nicht sichtbares Heizelement
- 7- Verbindung (Connektor), welche die Rotation des Behälters um 360° ermöglicht
- 8- Energieplatte

Wir danken Ihnen dafür, dass Sie Türkische Kaffeemaschine (Kaffee-Roboter) der Marke Arzum bevorzugt haben. Dieses Produkt ist eben eines von unseren zahlreichen Produkten, welche wir Ihnen präsentieren, um Ihnen das Leben leichter zu machen.

Um von Ihrem Gerät die beste Leistung erhalten zu können, bitte, diese Gebrauchsanweisung gut durchlesen und sorgfältig aufbewahren, denn Sie diese Gebrauchsanweisung nachher benötigen können.

WICHTIGE HINWEISE

· Bitte achten Sie drauf, ob die auf Ihrem Gerät **Arzum Cezveli Türkische Kaffeemaschine** angegebene Spannung mit der lokalen Spannung in Ihrer Region übereinstimmt. Wenn eventuelle Schäden wegen der Nichtübereinstimmung der Spannung entstehen, so ist unsere Firma dafür nicht verantwortlich und auch Schäden aus diesen Gründen sind außerhalb unserer Garantie.

· Dieses Gerät wurde für häusliche und ähnliche Anwendungen konstruiert:

- Küchenbereiche des Personals in Geschäften, Büros und sonstigen Arbeitsbereichen;
- Landhäuser;
- Hotels, Motels und sonstige Übernachtungsstätten durch Kunden;
- Umfelder in Art von Bett und Frühstück.

· Dieses Gerät kann seitens Kindern über 8 Jahren und

körperlich, sinnlich oder geistig eingeschränkten oder erfahrungs- bzw. kennntnislosen Personen eingesetzt werden, wenn diese auf einen sicheren Einsatz des Gerätes angewiesen sind oder unter Aufsicht stehen und eventuelle Gefahren verstanden haben. Kinder sollten mit dem Gerät nicht spielen. Reinigungs- und Wartungspflege sollte nicht durch unbeaufsichtigte Kinder durchgeführt werden.

- Dieses Gerät kann seitens Kindern über 8 Jahren und körperlich, sinnlich oder geistig eingeschränkten oder erfahrungs- bzw. kennntnislosen Personen eingesetzt werden, wenn diese auf einen sicheren Einsatz des Gerätes angewiesen sind und eventuelle Gefahren verstanden haben.

Kinder sollten mit dem Gerät nicht spielen.

- Das Gerät ist nach dessen Einsatz normal zu reinigen. Anweisungen darüber, dass das Gerät zwecks einer Reinigung nicht in Wasser getaucht werden soll, haben zu bedeuten, dass das Gerät keineswegs in Wasser getaucht werden darf.
- Setzen Sie Ihr Gerät den Empfehlungen entsprechend und zweckbestimmt ein.
- Im Falle einer Störung des Stromkabels, ist dieses zur Vorbeugung eventueller Gefahren ausschließlich durch den Hersteller, den Kundendienst bzw. durch zuständige Personen auszutauschen.
- Das Gerät darf keineswegs mit Wasser Kontakt haben.

· Bewahren Sie das Gerät und das zugehörige Kabel für Kinder unter 8 Jahren unerreichbar auf.

Achtung: Achten Sie darauf, dass mit Strom kontaktierende Flächen in keinerlei Berührung mit Flüssigkeiten kommen.

· Nach Erwärmung kann das Gerät heiß sein.

· Sprudelnder heißer Kaffee oder andere Flüssigkeiten (wie z.B. Milch) können während der Erwärmung überkochen, daher füllen Sie die Kaffeemaschine nicht oberhalb seines maximalen Füllstandes.

· Das Gerät sollte unbedingt an einem Stecker mit Erdung angeschlossen werden. Um Pannen bzw. Beschädigungen zu vermeiden, sollten keine unzureichende Verlängerungs-kabel verwendet werden.

· Halten Sie Ihr Gerät fern von Wärmequellen wie zum Beispiel Herd oder Ofen. Stellen Sie das Gerät nicht direkt auf Heizquellen auf.

· Stellen Sie Ihr Gerät an einen stabilen und ebenen Platz auf. Jedoch nicht auf Tisch oder Thekenrand stellen. Es kann nämlich bei einem kleinen Stoß herunter fallen. Vergessen Sie nicht, dass Ihre Kaffeemaschine (bzw. Kaffeeroboter) mit heiß Kaffee gefüllt sein kann.

· Bitte, achten Sie darauf, dass das Kabel nicht vom Tisch oder von der Theke herunter hängt oder keinen Kontakt mit einem anderen Gerät hat.

· Vermeiden Sie die Bewegungen, die das Kabel und den Stecker Ihres Gerätes beschädigen können. Nicht vom Kabel tragen, NIEMALS vom Kabel ziehen, sondern Stecker halten, um es aus der Steckdose herauszuziehen.

· Außer Reinigung und Pflege Ihres Gerätes keine andere Eingriffe machen. Falls das Kabel oder der Stecker Ihres Gerätes defekt ist, oder beim Fallen oder aus einem anderen Grund ein Schaden entstanden ist, bitte nicht mehr benutzen. Nicht selber reparieren. Wenden Sie sich sofort an den Arzum Kundendienst. An ihrem Gerät nur originale Zubehörteile verwenden.

· Halten Sie das Gerät immer am Griff. Aussenfläche kann heiß sein.

· Wenn Sie Ihr Gerät reinigen oder nicht benutzen, so ziehen Sie den Stecker Ihres Gerätes aus der Steckdose und vor der Reinigung sollten Sie davon sicher sein, dass das Gerät nicht mehr heiß ist.

· Benutzen Sie Ihr Gerät nur mit seiner eigenen Heizplatte; benutzen Sie nicht mit den Heizplatten anderer Geräten.

· Schützen Sie Ihre Hände beim Kochen vor Wasserdampf und lassen Sie die Kinder das Gerät nicht benutzen.

· Füllen Sie nicht viel Wasser als **MAX**-Zeichen in Ihr Gerät auf.

· Das Gerät niemals in Räumen mit hoher Luftfeuchtigkeit benutzen, z. B. Bad.

· **AUF KEINEM FALL** Energieplatte Ihres Gerätes oder Stromanschlußende feucht lassen. Falls sie feucht sind, vor dem Trocknen aus der Steckdose ziehen, und das Gerät nie wieder benutzen, bevor sie ganz getrocknet sind.

· Beim Wasserfüllen das Gerät von der Energieplatte entfernen.

VORSCHLÄGE ZUR BENUTZUNG

· Vor dem ersten Gebrauch spülen Sie Ihr Gerät aus, füllen Sie Wasser bis zum **MAX**-Niveau darin und kochen Sie es und dann schütteln Sie das Wasser aus.

VORSICHT:

Die Oberfläche Ihres Gerätes **Arzum Cezveli Türkische Kaffeemaschine** erwärmt sich während der Benutzung, daher heiße Oberflächen nicht anfassen. Wenn Sie Kaffee machen, die Hand vom Ausguss fernhalten.



- Wenn Sie Ihr Gerät von der Energieplatte abnehmen wollen, sollen Sie zuerst Ein/Aus Schalter schalten und das Gerät ausschalten.
- Mit Ihrem Kaffeeroboter können Sie nur Wasser kochen oder Kaffee kochen. Zum Kochen keine andere Flüssigkeiten oder Lösungen verwenden.
- Mittels doppelseitigem Ausguss können Sie ihren Kaffeeroboter auch mit der linken Hand mühelos benutzen .



ZUBEREITUNG DES TÜRKISCHEN KAFFEES

- Sie können mit Ihrer **Arzum Cezveli Türkische Kaffeemaschine** Kaffee für 4 Personen kochen also zubereiten.
- Je nach der Zahl der Personen, füllen Sie Kaltwasser (höchstens 4 Personen - 300 Milliliter), Türkische Kaffee und Würfelzucker in Ihre Türkische Kaffeemaschine.
- Stellen Sie Ihr Gerät auf die Energieplatte auf und den Hauptschalter auf "Ein" bringen.
- Kochen Sie Ihren Mokka unter ständigem Rühren, damit er mit gleichmäßiger Konsistenz verteilt wird.
- Wenn der Kaffee bisschen höher kommt also geschwollen wird, Ihr Gerät ausschalten und gießen Sie etwas Kaffee in die Tasse ein (für Schaumbildung von Kaffee).
- Dann legen Sie Ihr Gerät wieder auf die Energieplatte und den Schalter wieder einschalten und wenn Ihr Kaffee wieder ganz oben kommt bzw. ganz geschwollen ist, so gießen Sie den Kaffee in die Tassen ein.



SICHERHEITS SYSTEM

- Sicherung gegen Betrieb ohne Wasser: Wenn Ihr Gerät aus Versehen leer in Betrieb gesetzt wird, so kommt das wasserlose Schutzsystem in Gang und schaltet die Energie automatisch aus.

PFLEGE UND REINIGUNG

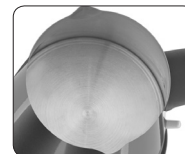
- Vor reinigung den hauptschalter (ein/aus schalter) ihres geraetes unbedingt ausschalten "0"; den stecker unbedingt aus der steckdose ziehen und dann abwarten bis ihr gerät abgekühlt ist.

- Leeren Sie das Wasser aus dem Wasserkessel aus und reinigen Sie dessen Aussenfläche mit einem trockenen oder leicht befeuchtetem Tuch.

- Niemals die Energieplatte oder der Wasserkessel Ihres Gerätes ins Wasser eintauchen oder in die Spülmaschine geben, um zu reinigen.
- Die Zubehöerteile ihres Gerätes, ausser hierfür speziellen Reiniger, nicht mit abrasiven und chemischen Reinigungsmitteln (wie zum Beispiel: Waschlauge, Salzsäure usw.) reinigen.

KALKENTFERNUNG

- Mit der Zeit lagert sich Kalk auf dem Boden des Wasserkochers, brennt an und wird zu einer braunen Schicht und vermindert die Leistung Ihres Gerätes.
- Mit einer Bürste kann dieser weiche Kalkschicht entfernt werden (es ist jedoch nicht zu vergessen, dass der Stecker vorher aus der Steckdose gezogen werden muss).
- Hartnäckige Ablagerungen können Sie mit Kalkentferner, die für übliche Haushaltsgeräte im Markt verkauft werden, oder mit Essig entfernen.
- Wenn Sie Ablagerungen mit Kalkentferner reinigen bzw. entfernen wollen, dann geben Sie in den Wasserkessel Wasser hinein, bringen es zum Kochen vermischen den Kalkentferner ins kochende Wasser, nach einer ausreichenden Zeit lassen Sie es 2-3 Minuten nochmals kochen, dann entleeren Sie den Wasserkessel und spülen Sie es 2-3 mal mit frischem Wasser aus.
- Fall Sie mit weißem Essig reinigen wollen, so füllen Sie Ihr Gerät mit Essig bis zum Maximumniveau und lassen Sie es 1 Stunde einwirken, anschließend Essig ausschütten und das Gerät 2-3 mal mit reinem Wasser spülen.



Lebensdauer 7 Jahre

Technische Eigenschaften

220-240 V AC 50/60 Hz

800 W

Entspricht der EEE- Vorschrift.

WEEE

Entsorgen Sie dieses Produkt nicht über den Hausmüll. In diesem Gerät sind wiederverwendbare Wertstoffe enthalten. Ihre örtliche Gemeindeverwaltung nennt Ihnen gerne die öffentlichen Sammelstellen für Elektro-Altgeräte.



Hersteller / Importeur:

Arzum Elektrikli Ev Aletleri San. ve Tic. A.Ş.

Otaçkılar Caddesi No: 78 Kat: 1 B Blok No: B1b

Eyüp 34050 İstanbul Türkiye

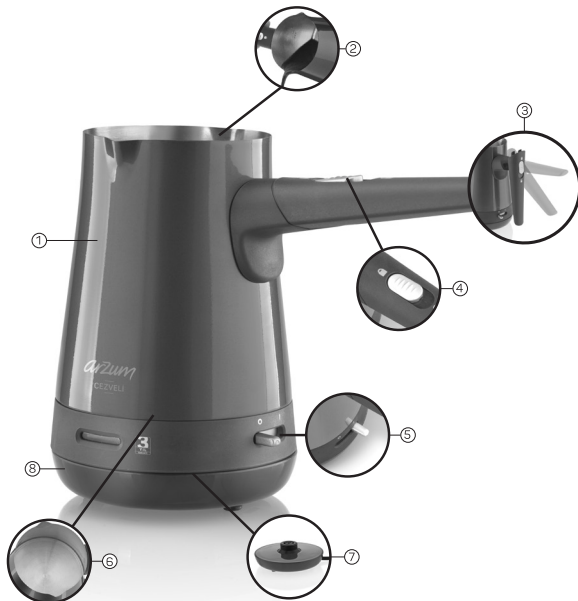
Made in Turkey

Tel: +90 212 467 80 80 Fax: +90 212 467 80 00

www.arzum.com

CEZVELI

روبوت تحضير القهوة التركية AR 3017



- 1- غطاء
- 2- خزان ذو سعة 4 فنجان (300 مل).
- 3- فوهة للسكب ذات طرفين (ملانمة للاستخدام اليمنى واليسرى).
- 4- مقبض للمسك قابل للطي.
- 5- زر طي المقبض.
- 6- زر التشغيل/الإيقاف (I / O) ومصباح التنبيه.
- 7- لوحة التسخين غير قابلة للصدأ، وملف تسخين مخفي.
- 8- وصلة تسمح بتدوير المستودع بزاوية 360 درجة.
- 9- قاعدة التزود بالطاقة.

نشكركم على اختياركم روبوت تحضير القهوة التركية ماركة ARZUM . حيث يعتبر أحد المنتجات التي نعرضها لتسهيل حياتكم. ونوصيكم بقراءة دليل الاستعمال جيداً للحصول على أفضل مردود، وأن تحافظوا عليه للرجوع إليه عند الحاجة.

تحذيرات مهمة

- يجب الانتباه إلى كون جهد تشغيل روبوت تحضير القهوة التركية ARZUM CEZVELI مطابقاً لجهد شبكة الكهرباء الرئيسية. وسوف لن تتحمل شركتنا أية مسؤولية عن أي عطب يطرأ عن أي حالة عدم تطابق في الجهد الكهربائي. فضلاً عن عدم اعتبار هذا العطب داخل نطاق مسؤولية الضمان.
- الجهاز مصمم للاستخدام المنزلي. ولا ينبغي استخدامه للأغراض التجارية ولا الأغراض الصناعية. وإلا سوف لا يكون مشمولاً بالضمان.
- يجب الحفاظ على الجهاز في مكان بعيد عن متناول أيدي الأطفال.
- في حالة استخدام الجهاز من قبل الأطفال، أو الأشخاص قليلي الخبرة والمعرفة، أو الأشخاص المعاقين جسدياً (بصرياً سمعياً) أو الأشخاص المتخلفين عقلياً؛ فحينئذ يجب تواجد شخص مسؤول عن سلامتهم. ولا تسمح للأطفال أن يلعبوا بالجهاز.
- يجب حتماً ربط الجهاز بمقبس ذي توصيل أرضي. وكذلك ينبغي تجنب استعمال أسلاك توصيل لا توفر تياراً كهربائياً كافياً؛ بغية الحفاظ على سلامة الجهاز.
- لا تضع الجهاز على أو بالقرب من أجهزة التسخين المباشر مثل المدافئ والطباخات.
- ضع الجهاز على سطح مستوٍ وسليم. ولا تضعه فوق أو على حافة المنضدة أو دكة المطبخ، فقد يكون الجهاز معرضاً للسقوط في هذه الحالة. ولا تنس أن الجهاز قد يكون مليئاً بالقهوة الساخنة.
- يجب الانتباه إلى عدم تدلي السلك من المنضدة أو حافة دكة المطبخ، وإلى عدم تماسه مع أجهزة أخرى.
- تجنب أية حركة قد تخلق ضرراً بقابس الجهاز أو سلكه. ولا تحمل الجهاز بالإمساك من سلكه. ويُفضل الجهاز عن مقبس الكهرباء بالإمساك من القابض. ولا تسحب الجهاز من سلكه أبداً.
- ولا تعمل مع الجهاز أي شيء سوى التنظيف أو الصيانة العادية. ولا تستعمل الجهاز إن كان سلكه أو قابسه معطوباً بسبب السقوط أو أي سبب آخر. ولا تقم بتصليحه بنفسك. بل اتصل بمركز خدمة ARZUM المعتمد. وعليك أن تهتم باستخدام قطع الغيار الأصلية لجهازك.
- قم بحمل الجهاز من مقبضه دوماً؛ لأن السطح الخارجي قد يكون ساخناً.

مقترحات حول استخدام الجهاز

• اغسل الجهاز قبل أن تستعمله لأول مرة. بعدها أملئه بالماء حتى مستوى الـ MAX ، وأغل هذا الماء، وأسكبه بعد غليانه. ومن ثم أغلق الجهاز كي يبرد.

تنبيه:

يسخن روبوت تحضير القهوة التركية ARZUM CEZVELI عند استعماله؛ لهذا السبب لا تمس سطوحه الساخنة. وأبعد يدك عن فوهة الجهاز عند تحضير القهوة.

• أغلق الجهاز عندما تنوي رفع الجهاز من فوق قاعدة توصيل الطاقة.

• يمكنك تحضير القهوة فقط بواسطة الجهاز. ولا تستخدمه بهدف غلي ولا تسخين أي سائل ولا أي محلول آخر.

• يمكنك وبسهولة استخدام روبوت تحضير القهوة بواسطة يدك اليسرى.

تحضير القهوة التركية:

• يمكنك تحضير القهوة لـ 4 أشخاص بواسطة روبوت تحضير القهوة التركية ARZUM CEZVELI.

• أملاً الجهاز بالماء البارد والقهوة التركية والسكر حسب عدد الأشخاص الذين تحضر لهم القهوة. (4 أشخاص كحد أقصى- 300 مل).

• ضع الجهاز فوق قاعدة توصيل الطاقة، وشغله.

• واخط القهوة باستمرار خلال تحضيرها كي تصبح ذات قوام متجانسة. واستخدم ملعقة معدنية لخلطها.

• أغلق الجهاز عند بداية فوران القهوة. وضع قليلاً جداً منها في الفناجين بشكل متساوٍ؛ (من أجل الرغوة).

• ضع الجهاز فوق قاعدة توصيل الطاقة مرة أخرى. وشغله. وعند فوران القهوة اسكبها في الفناجين بشكل متساوٍ.

نظام الأمان:

• نظام الوقاية من التشغيل بدون الماء: إذا شغلت الروبوت سهواً دون وجود ماء فيه، عندها سيعمل نظام الأمان تلقائياً ويقطع التيار الكهربائي عن الروبوت.



• أفضل القابس من المقبس عند تنظيفك الجهاز أو عدم استعمالك إياه. وانتظر حتى يبرد تماماً قبل الشروع بتنظيفه.

• استخدم قاعدة التزود بالطاقة الخاصة بالجهاز فقط. ولا تستعمل قاعدة التزود بالطاقة خاصة بالأجهزة الأخرى أبداً.

• حافظ على يدك من البخار المتصاعد نتيجة الغليان عند تحضرك القهوة. ولا تسمح للأطفال باستعماله.

• لا تملأ الجهاز بالماء لأكثر من مستوى الـ MAX.

• لا تستعمل الجهاز داخل وسط ذي رطوبة عالية مثل البانيو.

• لا تترك قاعدة توصيل الطاقة ولا حواف وصلات الجهاز كهربائية مبللة أبداً. وإن كانت مبللة؛ فلا تحففها إلا بعد أن تسحب المقبس من قابس الكهرباء. ولا تشغل الجهاز إلا بعد التجفيف التام لها.

• يجب أن لا يكون الجهاز فوق قاعدة التزود بالطاقة عند ملئه بالماء.

• إذا كان كابل الطاقة هي الشركة المصنعة الخاطيء، خدمة، أو من قبل شخص مخول من أجل تجنّب أي خطر قد يحدث يصعب تغييره.

• الصك يجب ألا تتلامس مع الماء.

• الجهاز وكابل بعيدا عن متناول الأطفال تحت سن 8 المتجر.

تحذير: لا تلمس مناطق التماس الكهربائية مع السائل للتأكد.

• المنتج قد يكون ساخنا بعد التسخين.

• لا تملأ جهاز القهوة زائدا عن المستوى الاعظمى لأنه من الممكن حصول الفوران أثناء تسخين القهوة أو السوائل الأخرى (مثال: الحليب) حيث تفور عند التسخين.

عمر الاستخدام: 7 سنوات
المواصفات الفنية
AC 220-240 فولت 50/60 هرتز.
800 واط

ملائم لتوجيهات الـ EEE

WEEE

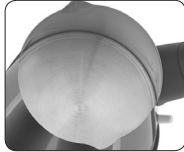
يتكون هذا الجهاز من أجزاء تم صنعها عبر عملية إعادة التدوير المتطابقة وتوجيهات الـ WEEE لذا يجب عدم رميه في القمامة. ومن فضلك، راجع أقرب مركز للجمع؛ تحقيقاً لإعادة تدوير هذا الجهاز.



الصيانة والتنظيف

- اجعل زر التشغيل والإيقاف في وضع الإيقاف "O" قبل تنظيف الجهاز. وأخرج القابس من مقبس الكهرباء. وانتظر حتى يبرد الجهاز.
- ألق بقايا القهوة أو الماء الموجود في الجهاز. وامسح سطحه الخارجي بمنديل رطب أو جاف.
- لا تقم أبداً بتنظيف مسخن الماء ولا قاعدة توصيل الطاقة عبر غسهما بالماء ولا عبر غسلهما بغسالة الأطباق.
- لا تغسل الجهاز ولا أياً من ملحقاته باستخدام المنظفات الصلبة والكيماوية (محلول القاصر، وحامض الهيدروكلوريك).

إزالة التكلس



- يترسب الكلس الموجود في الماء بمرور الزمن متراكماً فوق قاعدة المسخن ومحترقاً ليولد طبقة بنية اللون. إن هذا الترسب يؤدي إلى تخفيض كفاءة الجهاز.
- يمكن إزالة الترسب اللين باستخدام الفرشاة [لا تنس فصل القابس من مقبس الكهرباء قبل القيام بهذه العملية].
- أما التكلس الصلب فيمكن إزالته بمزيلات الرواسب الكلسية التي تباع للاستخدام المنزلي، أو باستخدام الخل الأبيض.
- لإزالة الرواسب الكلسية باستخدام مزيلات الكلس ينبغي غلي قليل من الماء في الجهاز. وبعدها يوضع المزبل في الماء المغلي، ويخلط، ويترك لفترة. ومن ثم يغلى الماء لمدة 2-3 دقيقة. ومن ثم يفرغ الجهاز من الماء، ويغسل بالماء النقي جيداً 2-3 مرة.
- ولإزالة الرواسب الكلسية باستخدام الخل الأبيض، يملأ الجهاز بالخل الأبيض حتى المستوى الأقصى، ويترك لمدة ساعة واحدة. وبعدها يفرغ الجهاز من الخل ويغسل بالماء النقي 2-3 مرة.

GARANTİ ŞARTLARI

1. Garanti süresi, malın teslim tarihinden itibaren başlar ve 3 yıldır.
2. Malın bütün parçaları dahil olmak üzere tamamı garanti kapsamındadır.
3. Malın ayıplı olduğunun anlaşılması durumunda tüketici, 6502 sayılı Tüketicinin Korunması Hakkında Kanunun 11 inci maddesinde yer alan;

a- Sözleşmeden dönme,

b- Satış bedelinden indirim isteme,

c- Ücretsiz onarılmasını isteme,

ç- Satılının ayıpsız bir misli ile değiştirilmesini isteme,

haklarından birini kullanabilir.

4. Tüketicinin bu haklardan ücretsiz onarım hakkını seçmesi durumunda satıcı; işçilik masrafı, değiştirilen parça bedeli ya da başka herhangi bir ad altında hiçbir ücret talep etmeksizin malın onarımını yapmak veya yaptırmakla yükümlüdür. Tüketici ücretsiz onarım hakkını üretici veya ithalatçıya karşı kullanabilir. Satıcı, üretici ve ithalatçı tüketicinin bu hakkını kullanmasından müteselsilen sorumludur.

5. Tüketicinin, ücretsiz onarım hakkını kullanması halinde malın;

- Garanti süresi içinde tekrar arızalanması,

- Tamiri için gereken azami sürenin aşılması,

- Tamirinin mümkün olmadığını, yetkili servis istasyonu, satıcı, üretici veya ithalatçı tarafından bir raporla belirlenmesi durumlarında;

tüketici malın bedel iadesini, ayıp oranında bedel indirimi veya imkan varsa malın ayıpsız misli ile değiştirilmesini satıcıdan talep edebilir.

Satıcı, tüketicinin talebini reddedemez. Bu talebin yerine getirilmemesi durumunda satıcı, üretici ve ithalatçı müteselsilen sorumludur.

6. Malın tamir süresi 20 iş gününü, binek otomobil ve kamyonetler için ise **30 iş gününü** geçemez. Bu süre, garanti süresi içerisinde mala ilişkin arızanın yetkili servis istasyonuna veya satıcıya bildiri tarihi, garanti süresi dışında ise malın yetkili servis istasyonuna teslim tarihinden itibaren başlar. Malın arızasının **10 iş günü** içerisinde giderilememesi halinde üretici veya ithalatçı, malın tamiri tamamlanıncaya kadar, benzer özelliklere sahip başka bir malı tüketicinin kullanımına tahsis etmek zorundadır. Malın garanti süresi içerisinde arızalanması durumunda, tamirde geçen süre garanti süresine eklenir.

7. Malın kullanma kılavuzunda yer alan hususlara aykırı kullanımında kaynaklanan arızalar garanti kapsamı dışındadır.

8. Tüketici, garantiden doğan haklarının kullanılması ile ilgili olarak çıkabilecek uyuşmazlıklarda yerleşim yerinin bulunduğu veya tüketici işleminin yapıldığı yerdeki Tüketici Hakem Heyetine veya Tüketici Mahkemesine başvurabilir.

9. Satıcı tarafından bu Garanti Belgesinin verilmesi durumunda, tüketici Gümrük ve Ticaret Bakanlığı Tüketicinin Korunması ve Piyasa Gözetimi Genel Müdürlüğüne başvurabilir.

ARZUM

CEZVELİ

AR 3017 TÜRK KAHVESİ MAKİNESİ

GARANTİ BELGESİ

BELGE NO: 0001

BELGE TARİHİ: 02/07/2014

İMALATÇI FİRMA

UNVAN : ARZUM ELEKTRİK EV ALETLERİ SAN. VE TIC. A.Ş.

ADRES : OTAKÇILAR CADDESİ NO: 78 KAT: 1 B BLOK NO: B1b
34050 EYÜP-İSTANBUL

TEL : (0212) 467 80 80 FAKS: (0212) 467 80 00

E-POSTA :

FİRMA YETKİLİ İMZASI:

ARZUM ELEKTRİK
EV ALETLERİ SAN. VE TIC. A.Ş.

ÜRÜNÜN CİNSİ : TÜRK KAHVESİ MAKİNESİ

MARKASI : ARZUM

MODELİ : CEZVELİ

TYPE NO : AR 3017

BANDROL VE SERİ NO :

TESLİM TARİHİ VE YERİ :

GARANTİ SÜRESİ : 3 YIL

AZAMI TAMİR SÜRESİ : 20 İŞ GÜNÜ

SATICI FİRMA

UNVAN :

ADRES :

TEL - FAKS :

E-POSTA :

FATURA TARİH VE NO :

TESLİM TARİHİ VE YERİ :

TARİH, İMZA VE KAŞE :

Bu belgenin kullanılması 6502 sayılı Tüketicinin Korunması Hakkında Kanun ve bu kanuna dayanılarak yürürlüğe konulan Garanti Belgesi Uygulama Esaslarına Dair Tebliğ uyarınca Arzum Elektrikli Ev Aletleri San.ve Tic. A.Ş. tarafından hazırlanmıştır.

ARZUM

ARZUM DANIŐMA MERKEZİ

444 1 800

www.arzum.com

AR3017-121015

GENEL DAĐITICI
ARZUM ELEKTRİKLI EV ALETLERİ SAN. VE TİC. A.Ő.
Otakçılar Caddesi No: 78 Kat: 1 B Blok No: B1b
Eyüp 34050 İstanbul Türkiye
Tel: (0212) 467 80 80 Faks: (0212) 467 80 00

CE