

ARZUM

ECO STEAM

AR 678 SERAMİK TABANLI ÜTÜ

KULLANMA KILAVUZU

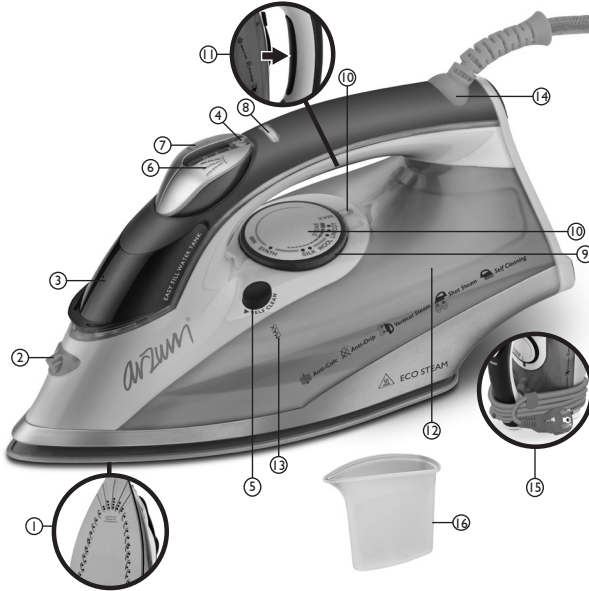


3YIL

ARZUM GARANTISI

2400 W

ECO STEAM AR 678 SERAMİK TABANLI ÜTÜ



- 1- Seramik taban
- 2- Su spray ucu
- 3- Su doldurma giriş kapağı ve su doldurma ağız
- 4- Buhar ayar düğmesi
- 5- Kendi kendini temizleme (self-clean) düğmesi
- 6- Su spray düğmesi
- 7- Şok buhar düğmesi
- 8- Güç ikaz lambası
- 9- Termostat ayar düğmesi
- 10- Termostat ayar göstergesi
- 11- Eco switch mandali
- 12- Şeffaf su tankı
- 13- Max. su seviye göstergesi
- 14- 360° dönebilen kablo girişi
- 15- Kablo sarma bölümü
- 16- Ölçekli su kabı

Cihazınızdan iyi verim almak için kullanım kılavuzunu dikkatlice okuyunuz ve daha sonra gerekli olabileceğinden saklayınız.

ÖNEMLİ UYARILAR

• Ütünüzün üzerinde yazılı voltajın, bulunduğunuz yerin voltajına uygun olup olmadığına dikkat ediniz. Herhangi bir uyumsuzluk durumunda meydana gelebilecek anzalardan firmamız sorumlu tutulamaz ve bu nedenle oluşabilecek bir anza, garanti kapsamı dışında işlem görür.

• Cihazınız sadece evlerde kullanım içindir. Ticari yada sanayi amaçlı kullanılmamalıdır. Aksi takdirde, garanti kapsamı dışında işlem görecektir.

• Bu cihaz, güvenli bir şekilde kullanılmasıyla ilgili kendilerine gözetim veya talimat verilmişse ve içermiş olduğu tehlikeler kendileri tarafından anlaşılmissa 8 yaş ve üzeri çocuklar ve fiziksel, duyuşal veya zihinsel yetenek eksikliği bulunan veya tecrübe ve bilgi eksikliği olan kişiler tarafından kullanılabilir. Çocuklar cihaz ile oynamamalıdır. Temizleme ve kullanıcı bakımı gözetimsiz çocuklar tarafından yapılmamalıdır.

• Ütünün fişi prize takılıyken ütü, gözetimsiz bırakılmamalıdır.

• Ütü çalışırken veya soğumaya bırakıldığında ütüyü ve kordonunu, 8 yaşından küçük çocukların ulaşamayacakları bir yerde bırakınız.

• Cihazınıza zarar vermemek için yetersiz akım sağlayan uzatma kabloları kullanmayınız.

• Cihazınızın fişini prize takmadan önce veya ütüleme işleminin bittiğinde fişi prizden çıkarmadan önce termostat ayar düğmesini mutlaka minimum konuma getiriniz.

• Cihazınızın kablo ve fişine zarar verecek hareketlerden kaçınınız. Kablosundan tutarak taşımayınız, prizden çekmek için fişi tutunuz, asla kablosundan çekmeyiniz.

• Cihazınızın sıcak yüzeylerine dokunmayınız. Sadece saplardan veya ilgili düğmelerden tutunuz. Özellikle ütünüz dik konumdayken yanma riskine karşı, ütünüzün sıcak tabanına dokunmamaya ve tabanından çıkan buhara karşı dikkatli olunuz.

• Ütü, sabit bir yüzey üzerinde kullanılmalı ve bırakılmalıdır

• Ütü, kendi ağırlığına yerleştirilirken ağırlığın yerleştirildiği yüzeyin sabit olduğundan emin olunmalıdır.

• Su haznesine su doldurulmadan önce fişi prizden mutlaka çekiniz

• Su doldurma yeri, kullanım esnasında açılmamalıdır.

• Ütünün düşürülmesi, üzerinde gözle görülür hasar işaretlerinin olması veya sızıntı yapması durumunda kullanmayınız.

Kendiniz tamir etmeyiniz. Derhal **Arzum Yetkili Servisine** başvurunuz. Cihazınızda, sadece orijinal yedek parça kullanmaya özen gösteriniz.

• Ütünüzün fişini;

- Su doldurmadan önce yada suyu boşaltmadan önce,
- Temizlik ve bakımını yapmadan önce,
- Her kullanımdan sonra işiniz bittiğinde **MUTLAKA** prizden çıkartınız.

• Giysilerinizi **KESİNLİKLE** üzerinde iken ütülemeyiniz.

• Ütüleme işlemi bittiğinde veya kısa bir süre için bile ara vermek istediğinizde;

Buhar ayar düğmesini "**DRY**" konumuna getiriniz. Termostat ayar düğmesini "**MIN**" konuma getiriniz. Ütüyü arka kısmı üzerine oturtunuz. Cihazın fişini prizden çıkartınız.





• Cihazınızı tavsiye edildiği şekilde ve amacına uygun kullanınız.

Dikkat: Ütü yüzeyleri kullanım sırasında sıcak olacaktır.



ÜTÜ SICAKLIK AYARI

• Ütünüz ile ütüye başlamadan önce ütüleceğiniz kumaşın etiketinde ütü talimatı olup olmadığını kontrol ediniz. Eğer varsa bu talimatlara uyunuz. Eğer etikette ütü talimatı yok ise ancak kumaşın cinsini biliyorsanız, bu durumda aşağıdaki tablo size yardımcı olacaktır:

NOT:  ÜTÜLENEMEZ			
ETİKET	KUMAŞ TÜRÜ	SICAKLIK AYAR DÜĞMESİ	BUHAR
	Sentetik kumaşlar; Örn; akrilik, viskos, naylon (polyamid), polyester	MIN	KURU ÜTÜLEME "DRY"
	İpek Yün		
	Pamuklu Keten	LINEN	MAKSİMUM BUHAR

NOT:

1- Eğer yüksek ısı gerektiren kumaşlardan ütülemeye başladysanız ve en az ısı gerektiren kumaşları ütölemek istiyorsanız, ısı ayar düğmesini "**•••**" konumundan "**••**" konumuna getiriniz ve soğuması için 5 dakika bekleyiniz.

UYARI: Ütünüzde, aşırı ısınmaya karşı ütünüzü koruyan emniyet termiği bulunmaktadır. Yine de güvenliğiniz için, ütöleme işlemi bitirdiğinizde veya ara vermek istediğinizde ütünüzün fişini prizden mutlaka çekiniz.

KURU ÜTÜLEME

• Ütünüzü dikey olarak düz bir zemin üzerine yerleştiriniz, termostat ayar düğmesini min konuma getirdikten sonra ütünüzün fişini prize takınız.

• Kuru ütöleme için; buhar ayar düğmesini "**DRY**" konumuna getiriniz. Bu konumda olduğu sürece, su tankında su olsa dahi buhar çıkışı engellenecektir.

- Termostat ayar düğmesini ütülemek istediğiniz eşyanın kumaşına göre ayarlayınız.
- Termostat ikaz lambası söndüğünde gerekli ısı seviyesine ulaşıldığından ütüleme işlemine başlayabilirsiniz.

NOT: Ütüleme sırasında, ütülenen kumaşa uygun taban sıcaklığının korunması için hazır ışığı yanıp sönebilir.

SU DOLDURMA

(Buharlı ütüleme ve spreyleme için)

• Ütünüzü su doldurmadan önce fişini prizden çekiniz ve buhar ayar düğmesini "DRY" kuru konumuna getiriniz.

• Ütünüzün su doldurma ağzı dik duracak şekilde tutarak, su doldurma kapağını açınız ve su ölçü kabını kullanarak tankı doldurunuz. Doldurduğunuz suyun, su tankının üzerinde gözüken MAX seviyeden fazla olmamasına dikkat ediniz. Doldurma işleminden sonra su doldurma kapağını iterek kapatınız.



• Çok sert su (17° PH dan fazla) olmadıkça musluk suyu kullanabilirsiniz. Aksi takdirde, antılmış su kullanınız.

• Ütüleme sırasında su tankı içindeki su miktarını yeterli olup olmadığını sürekli kontrol ediniz.

UYARI: Eğer ütünüz uzun süre çalıştırsa ve aşırı ısınmış ise ütünüze SU DOLDURMAYINIZ. Soğumasını bekleyiniz.

SPREYLEME

• Her ısı derecesinde sprey düğmesine birkaç kez basmanız ütüleceğiniz kumaşı nemli hale getirecektir.



BUHARLI ÜTÜLEME

• Ütünüz ile buharlı ütüleme; termostat düğmesi ve tabloda belirtildiği gibi yüksek sıcaklık derecesinde (•• veya •••) mümkündür.

• Su tankında yeterli miktarda su olduğundan emin olunuz.

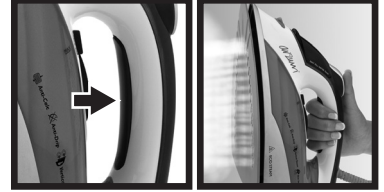
• Termostat ayar düğmesini ve buhar ayar düğmesini, buhar için gerekli pozisyona getiriniz. (•• veya ••• MIN-MAX)



• Termostat ikaz lambası söndüğünde ütüleme işlemine başlayabilirsiniz.

ENERJİ TASARRUFU SAĞLAYAN ECO ÖZELLİĞİ

• Ütüler, elektrik sarfiyatının %90'ını buhar üretimi için harcamaktadırlar. Ütünüzün tutma sapının alt kısmında eco switch bulunmaktadır. Ütüyü her kavradığınızda eco switch aktif olmakta ve ütünüz buhar üretimine geçmektedir. Böylelikle, ütüyü kullanmadığınız zamanlardaki gereksiz buhar üretimi ve buna bağlı enerji tüketimi önlenmiş olmaktadır.



ŞOK BUHAR

• İstenildiğinde daha fazla buhar sağlamak için, daha zor ütülenen veya çok kırışık kumaşlarınızı buharlı ya da kuru ütüleme esnasında şok buhar ile kolayca ütüleyebilirsiniz.

• Ütünüzü şok buhar uygulayacağınız bölgenin (kumaşın) üzerinde tutarken, şok buhar düğmesine 3-5 saniye basıp bırakınız ve ütümeye devam ediniz.



NOT:

1- Şok buhar düğmesine üst üste 4 defadan daha fazla basmayınız, aksi takdirde ütü tabanından su damlayabilir. Bu da lekelenmelere sebep olur.

2- Şok buhar özelliğini, buhar ayar düğmesi max konuma ayarlı iken kullanabilirsiniz. Ancak, daha güçlü bir buhar elde etmek istiyorsanız, buhar ayar düğmesini "DRY" pozisyonuna getiriniz.

DİKEY ÜTÜLEME

• Ütünüzün termostat ayar düğmesini MAX. (•••) ve buhar ayar düğmesini (MAX) konumuna getiriniz. Ütünüzü, dikey pozisyonda ütüleceğiniz elbise veya perdenin karşısında tutunuz ve şok buhar düğmesine basınız.

UYARI: ELBİSELERİNİZİ KESİNLİKLE ÜZERİNİZDE YADA BİR BAŞKASININ ÜZERİNDE ÜTÜLEMENE ÇALIŞMAYINIZ.



KULLANIM SONRASI

- Buhar ayar düğmesini “DRY” kuru pozisyonuna getiriniz.
- Ütünüzün fişini prizden çıkartınız ve iyice soğuyana kadar dik konumda bekletiniz.
- Ütünüzü ters çeviriniz ve sallayarak su tankının içindeki suyu dökünüz.
- Ütünüz soğuduktan sonra kablosunu kablo sarma bölümüne sararak kolayca muhafaza edebilirsiniz.



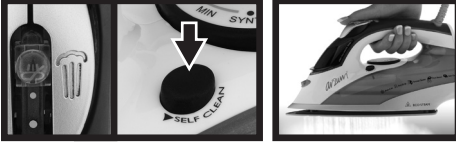
KENDİ KENDİNİ TEMİZLEME

- Düzenli olarak yapılan kendi kendine temizlik (ayda 1 ya da 2 kez) cihazınızın ömrünü uzatacağı gibi kireçlenme ya da paslanmalara karşı da cihazınızı korur.
- Buhar ayar düğmesini “DRY” kuru ütüleme konumuna getiriniz.
- Su tankına “max” seviyesine kadar su doldurunuz.
- Ütünüzü, düz bir zemin üzerinde dik konumda yerleştiriniz.
- Ütünüzün termostat düğmesini “LINEN” en yüksek ısı konumuna getiriniz.
- Ütünüzün fişini prize takınız.
- Termostat lambası sönene ve ütünüz istenilen ısıya ulaşana kadar bekleyiniz.
- Ütünüzün fişini prizden çıkartınız.
- Ütüyi banyo küveti veya lavabo üzerinde tabanı aşağıya gelecek şekilde tutunuz.

- “Self clean” düğmesini basırdığınız takdirde kaynar su ve buhar, taban plaka altındaki deliklerden çıkar, kirlilik ve kireçlenmeye karşı cihazınızı korur.

DİKKAT: Self clean düğmesini basırdığınız takdirde kaynar su ve buhar, taban plaka altındaki deliklerden çıkar, kirlilik ve kireçlenmeye karşı cihazınızı korur.

- Ütünüzü su tankı içerisinde kalan su tamamen boşalınca kadar ileri ve geri hareket ettiriniz.
- Su tankındaki su tamamen boşaldıktan sonra, kendi kendini temizleme (self clean) düğmesini serbest bırakınız.
- Ütünüzü dik konuma getiriniz ve fişini prize takarak ısınmasını sağlayınız.

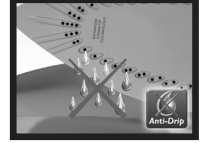


- İşe yaramaz temiz bir bez parçası üzerinde ütünüzün tabanını temizleyiniz. Daha sonra, taban içinde kalmış olan suyun buharlaşmasını sağlayınız. Temizleme işlemi bitirdikten sonra ütünüzün fişini prizden çıkartınız.

UYARI: Kendi kendini temizleme (self-clean) düğmesine sadece bu özelliği aktif hale getirmek istediğinizde basınız. Ütüleme sırasında bu düğmeye asla basmayınız.

DAMLATMAYI ÖNLEYEN SİSTEM

Bu sistem, düşük sıcaklıklarda ütüleme yaparken damlamayı önlemektedir. Ütünüz çalışır durumdayken, bazı sebeplerden dolayı taban ısısının düşmesi durumunda otomatik olarak devreye girmektedir.



KİREÇLENMEYE KARŞI SİSTEM

Bu sistem su tankının içinde daimi olarak yer almaktadır. Kireç oluşumunu azaltır ve ütünüzün daha uzun ömürlü olmasını sağlar.



BAKIM VE TEMİZLİK

- Ütünüzün fişini prizden çıkartınız ve iyice soğuyana kadar bekleyiniz.
- Ütü tabanı üzerinde ve buhar deliklerinde bazı kumaş artıkları olabilir. Bu yapışkan artıklar sirke-su karışımı bir solüsyon içine batırılmış ıslak bir bez ile temizlenerek çıkartılabilir. Daha sonra ütünüzün tabanını kuru bir bez ile kurulaınız.
- Ütü tabanını temizlerken aşındırıcı malzemeler kullanmayınız. Sert metal nesnelere temas ettirmeyiniz.
- Ütünüzün dış yüzeyini nemli bir bez ile sildikten sonra kurulaınız. Ütünüzün dış yüzeyine zarar verecek malzemelerle temizlemeyiniz.
- Ütünüzü kesinlikle suya veya herhangi bir sıvıya daldırmayınız.
- Su tankı içine sirke ya da kireç çözücü kimyasal maddeler koymayınız.
- Kendi kendine temizleme işlemi en az ayda bir kez uygulanmalıdır.

Kullanım ömrü 10 yıl

Teknik Özellikler:

220-240 V ~ 50-60 Hz

2010-2400 W

AEEE Yönetmeliğine Uygundur.

AEEE

Bu cihaz AEEE direktiflerine uygun olarak geri dönüşümü olan parçalardan oluştuğu için çöpe atılmaması gerekmektedir. Lütfen, bu cihazın geri dönüşümünü sağlamak için en yakın toplama merkezine başvurunuz.



TAŞIMA VE NAKLİYE SIRASINDA DİKKAT EDİLECEK HUSUSLAR

- Taşıma ve nakliye sırasında cihazınız, aksamlarına zarar gelmemesi için orijinal kutusunda tutulmalıdır.
- Taşıma sırasında ürünü normal konumunda tutunuz.
- Cihazınızı nakliye esnasında düşürmeyiniz ve darbelere karşı koruyunuz.
- Ürünün müşteriye tesliminden sonra taşıma sırasında oluşan anzalar ve hasarlar garanti kapsamına girmez.



Üretici / İthalatçı:

Arzum Elektrikli Ev Aletleri San. ve Tic. A.Ş.

Otağklar Caddesi No: 78 Kat: I. B Blok No: B1b

Eyüp 34050 İstanbul Türkiye

Made in Turkey

Tel: 444 1 800

www.arzum.com

GARANTİ ŞARTLARI

1. Garanti süresi, malın teslim tarihinden itibaren başlar ve 3 yıldır.
2. Malın bütün parçaları dahil olmak üzere tamamı garanti kapsamındadır.
3. Malın ayıplı olduğunun anlaşılması durumunda tüketici, 6502 sayılı Tüketicinin Korunması Hakkında Kanununun 11 inci maddesinde yer alan;

a- Sözleşmeden dönme,

b- Satış bedelinden indirim isteme,

c- Ücretsiz onarılmasını isteme,

ç- Satılanın aypsız bir misli ile değiştirilmesini isteme,

haklarından birini kullanabilir.

4. **Tüketicinin bu haklardan ücretsiz onarım hakkını seçmesi** durumunda satıcı; işçilik masrafı, değiştirilen parça bedeli ya da başka herhangi bir ad altında hiçbir ücret talep etmeksizin malın onarımını yapmak veya yaptırmakla yükümlüdür. Tüketici ücretsiz onarım hakkını üretici veya ithalatçıya karşı kullanabilir. Satıcı, üretici ve ithalatçı tüketicinin bu hakkını kullanmasından müteselsilen sorumludur.

5. Tüketicinin, **ücretsiz onarım hakkını** kullanması halinde malın;

- Garanti süresi içinde tekrar anızalanması,

- Tamiri için gereken azami sürenin aşılması,

- Tamirinin mümkün olmadığının, yetkili servis istasyonu, satıcı, üretici veya ithalatçı tarafından bir raporla belirlenmesi durumlarında;

tüketici malın bedel iadesini, ayıp oranında bedel indirimini veya imkan varsa malın aypsız misli ile değiştirilmesini satıcıdan talep edebilir. Satıcı, tüketicinin talebini reddedemez. Bu talebin yerine getirilmemesi durumunda satıcı, üretici ve ithalatçı müteselsilen sorumludur.

6. Malın tamir süresi **20 iş gününü**, binek otomobil ve kamyonetler için ise **30 iş gününü** geçemez. Bu süre, garanti süresi içerisinde mala ilişkin anızanın yetkili servis istasyonuna veya satıcıya bildirim tarihinde, garanti süresi dışında ise malın yetkili servis istasyonuna teslim tarihinden itibaren başlar. Malın anızasının **10 iş günü** içerisinde gidenilememesi halinde üretici veya ithalatçı; malın tamiri tamamlanıncaya kadar; benzer özelliklere sahip başka bir malı tüketicinin kullanımına tahsis etmek zorundadır. Malın garanti süresi içerisinde anızalanması durumunda, tamirde geçen süre garanti süresine eklenir.

7. Malın kullanma kılavuzunda yer alan hususlara aykırı kullanılmasında kaynaklanan anızalar garanti kapsamı dışındadır.

8. Tüketici, garantiden doğan haklarının kullanılması ile ilgili olarak çıkabilecek uyuşmazlıklarda yerleşim yerinin bulunduğu veya tüketici işleminin yapıldığı yerdeki **Tüketici Hakem Heyetine veya Tüketici Mahkemesine** başvurabilir.

9. Satıcı tarafından bu **Garanti Belgesinin** verilmesi durumunda, tüketici **Gümrük ve Ticaret Bakanlığı Tüketicinin Korunması ve Piyasa Gözetimi Genel Müdürlüğüne** başvurabilir.

GARANTİ

AR 678 SERAMİK
TABANLI ÜTÜ

ARZUM

- Garanti süresi malın teslim tarihinden
- Malın bütün parçaları dahil (kullanım hatalarından kaynaklanan kırılmalar hariç)

GARANTİ BELGESİ

3. Malın garanti süresi içerisinde anılanması durumunda, tamirde geçen süre,

BELGE NO: 27054 **BELGE TARİHİ:** 07/02/2013

garanti süresine eklenir. Malın tamir süresi en fazla 30 gündür. Bu süre, malın

İTHALATÇI FİRMA: servis istasyonunun olmaması durumunda sırasıyla malın satıcısı,

UNVAN : ARZUM ELEKTRİK EV ALETLERİ SAN. VE TİC. A.Ş.

ADRES : OTAKÇILAR CADDESİ NO: 78 KAT: I.B BLOK NO: B1b

İtibarlı başlar. Malın arızasının 15 iş günü içerisinde giderilmemesi halinde, imalatçı

veya ithalatçı malın tamiri tamamlanıncaya kadar, benzer özelliklere sahip başka bir

TEL : (0212) 467 80 80 **FAKS:** (0212) 467 80 00

malı tüketicinin kullanımına tahsis etmek zorundadır.

E-POSTA :

Malın garanti süresi içerisinde gerek malzeme ve işçilik, gerekse montaj

FİRMA YETKİLİ İMZASI: hatalarından dolayı anılanması halinde, işçilik masrafı, değiştirilen parça bedeli ya

da başka herhangi bir ad altında hiçbir ücret talep edilmez. **ARZUM ELEKTRİK**

5. Malın kabul tarihinden itibaren garanti süresi içinde kalmak kaydıyla bir yıl içe-

risinde aynı arızanın ikiden fazla tekrarlanması veya farklı arızaların dörtten fazla

ÜRÜNÜN GİNSİ : SERAMİK TABANLI ÜTÜ

ortaya çıkması veya belirlenen garanti süresi içerisinde farklı arızaların toplamının

MARKASI : ARZUM

altından fazla olması sonucu, maldan yararlanamamanın süreklilik kazanması, tamiri

MODEL : ECO STEAM

veya gereken azami sürenin aşılması, servis istasyonunun mevcut olmaması halinde

TİPE NO : AR 678

sırayla satıcısı, bayi, acentesi, temsilciliği, ithalatçısı veya imalatçısından birisinin

BANDROL VE SERİ NO :

TESLİM TARİHİ VE YERİ : düzenlenecek raporda arızanın tamirinin mümkün bulunmadığının belirlenmesi

GARANTİ SÜRESİ : ücretsiz olarak

AZAMİ TAMİR SÜRESİ VE GÜNÜ : 20 iş günü bedel indirimi işlemi yapılacaktır.

SATICI FİRMA : kılavuzunda yer alan hususlara aykırı kullanılmasından kaynaklanan

UNVAN : garanti kapsamı dışındadır;

ADRES : garanti süresi içerisinde, servis istasyonları tarafından yapılmasının zorunlu

TEL & FAKS : imalatçı veya ithalatçı tarafından şart koşulan periyodik bakımlarda; verilen

E-POSTA : süresinde tüketiciden işçilik ücreti veya benzeri bir ücret talep edilemez.

FATURA TARİHİ VE NO :

Montaj ve tamir işlemlerinden dolayı meydana gelebilecek arızalar garanti

TESLİM TARİHİ VE YERİ : kapsamı dışındadır.

TARİH, İMZA VE KASE :

9. Satıcı/Bayi tarafından kaşelenip imzalanmayan garanti belgeleri geçersizdir;

Bu belgenin kullanılması 6502 sayılı Tüketicinin Korunması Hakkında Kanun ve bu

kanunla ilgili diğer mevzuatla belgelere ilişkin hükümlere tabidir. Uygulanması için Tüketici

Belgeleri Tüketicilerin Hakları ve Korunması Genel Müdürlüğüne başvurulmalıdır.

ARZUM

ARZUM DANIŐMA MERKEZİ

444 1 800

GENEL DAĐITICI

ARZUM ELEKTRİKLİ EV ALETLERİ SAN. VE TİC. A.Ő.

Otakçılar Caddesi No: 78 Kat: I B Blok No: B1b

Eyüp 34050 İstanbul Türkiye

Tel: (0212) 467 80 80 Faks: (0212) 467 80 00

www.arzum.com

AR678-300315

CE