

ARZUM

TOSTÇU DELUX

AR2094-02 / AR2094-54 IZGARA VE TOST
MAKİNESİ

AR2094-02 / AR2094-54 GRILL AND
SANDWICH MAKER

AR2094-02 / AR2094-54 GRILL UND
SANDWICHMAKER (TOASTER)

KULLANMA KILAVUZU

INSTRUCTION MANUAL

GEBRAUCHSANWEISUNG

1800 W

2

YIL

YEARS

JAHRE

GARANTİ

WARANTY

GARANTIE



Yetkili servis listesi için kullanım kılavuzunun son sayfasına bakınız.

For the authorized service list, please check the last page of the user manual.

AR2094-02 / AR2094-54 TOSTÇU DELUX IZGARA VE TOST MAKİNESİ



- 1- 180° açılabilen ısıtıcı üst gövde (parti izgara konumu için)
- 2- ısıtıcı alt gövde
- 3- Isı ayar düğmesi
- 4- Termostat (hazır) ışığı (yeşil)
- 5- Enerji (güç/ısıtma) ışığı (kırmızı)

- 6- Çift taraflı kullanılabilen granit ısıtıcı plakalar
- 7- Yağ akıtma kanalı
- 8- Ergonomik tutma sapı
- 9- Isıtıcı plaka tutma kipleri
- 10- Kilitleme (güvenlik) mandalı

Arzum marka **Izgara ve Tost Makinesi**'ni tercih ettiğinizden dolayı teşekkür ederiz. Bu ürünün de, tıpkı diğer Arzum ürünleri gibi hayatınızı kolaylaştırmasını diliyoruz.

Cihazınızdan iyi verim almak için kullanım kılavuzunu dikkatlice okuyunuz ve daha sonra gerekli olabileceğinden saklayınız.

ÖNEMLİ UYARILAR

· **Arzum Tostçu Delux Izgara ve Tost Makine**'nizin üzerinde yazılı voltajın, bulunduğunuz yerin voltajına uygun olup olmadığına dikkat ediniz. Herhangi bir uyuşmazlık durumunda meydana gelebilecek arızalardan firmamız sorumlu tutulamaz ve bu nedenle oluşabilecek bir arıza, garanti kapsamı dışında işlem görür.

· Cihazınız evlerde kullanım içindir. Ticari yada sanayi amaçlı kullanılmamalıdır.

· Cihazınıza zarar vermemek için yetersiz akım sağlayan uzatma kabloları kullanmayınız.

· Cihazınızı çocukların erişemeyeceği bir yerde ve çocuklardan uzak tutunuz.

· Bu cihaz güvenli bir şekilde kullanılmasıyla ilgili kendilerine gözetim veya talimat verilmişse ve içermiş olduğu tehlikeler kendileri tarafından anlaşılıyorsa 8 yaş ve üzeri çocuklar ve fiziksel, duyuşsal veya zihinsel yetenek eksikliği bulunan veya tecrübe ve bilgi eksikliği olan kişiler tarafından kullanılabilir. Çocuklar cihaz ile oynamamalıdır.

Temizleme ve kullanıcı bakımı gözetimsiz çocuklar tarafından yapılmamalıdır.

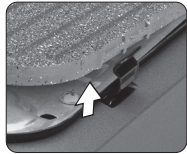
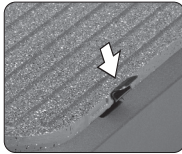
· Cihaz ve kablosu 8 yaşından küçük çocukların ulaşamayacakları bir yerde tutunuz.

- **Arzum Tostçu Delux Izgara ve Tost Makine'nizi** soba, ocak gibi direk ısı kaynaklarının üzerine veya çok yakınına yerleştirmeyiniz.
- Kablonun masa ya da tezgahınızın kenarından sarkmamasına ya da başka bir cihaz ve sıcak yüzeylerle temas etmemesine dikkat ediniz.
- Cihazınızı; düz, sabit ve sıcaklığa dayanıklı bir yere yerleştirerek kullanınız.
- Cihazınızı kullandıktan sonra, fişini çekerek soğumaya bırakınız ve soğuduktan sonra hareket ettiriniz.
- Cihazınızı kullanmadığınız zamanlarda ve temizlerken fişini prizden çekiniz.
- Cihazınızın ısıtıcı plakaları takılı değil ise kesinlikle çalıştırmayınız.
- Cihazınızı **KESİNLİKLE** temizlik veya başka bir amaçla suya daldırmayınız, cihazınızın içine su/su buharı girmesini engelleyiniz.
- Cihazınız çalışır durumdayken metal parçalara el sürmeyiniz.
- Cihazınızın kablo ve fişine zarar verecek hareketlerden kaçınınız. Prizden çekmek için fişini tutunuz, **ASLA** kablosundan çekmeyiniz.
- Cihazınızın kablosu ya da fişi arızalıysa, düşürülme ya da başka bir nedenden dolayı zarar gördüyse kullanmayınız. Kendiniz tamir etmeyiniz, **Arzum Yetkili Servisine** başvurunuz.
- Cihazınızı tavsiye edildiği şekilde kullanınız.

KULLANIM ÖNERİLERİ

- **Arzum Tostçu Delux Izgara ve Tost Makine'nizi** ısıtma ve pişirme yapmak, ızgara, sandviç, tost, ekmek kızartmak gibi değişik amaçlarla kullanabilirsiniz.
- Ayarlanabilen ısı ayar düğmesi ve ikaz lambası ile güvenli bir şekilde çalışır, aşırı ısınmayı önler, ayrıca pişirme yüzeyini istenilen sıcaklıkta tutarak yiyeceklerin kıvamında pişmesini sağlar.

· Cihazınızın çift taraflı kullanılabilen ve yapışmaz granit plakalarını klipse hafifçe basarak yerlerinden çıkarabilirsiniz.



· İlk kullanımdan önce ısıtıcı plakaları ılık su ile az miktarda bulaşık deterjanı kullanarak temizleyip kurulayınız. Daha sonra ısıtıcı plakaları yerlerine takınız.

Klipsten gelecek klik sesi yüzeylerin yerine oturduğunu gösterir.

· İlk kullanımdan önce yüzeyleri hafifçe yağlamanızı öneririz.

· Cihazınızın fişini prize takınız ve ısı ayarını en yüksek seviyeye çıkarınız, hafif bir duman ve koku çıkabilir. Bu durum kısa bir süre sonra kendiliğinden geçecektir.

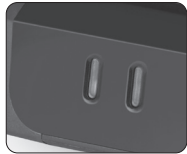


NOT:

Kullanım halindeyken kablonun pişirme plakalarından uygun uzaklıkta olmasına dikkat ediniz.

Termostat ve Enerji (güç) Işığı (Isıtma ve Hazır Işıkları);

- Enerji (ısıtma) ışığı; cihazınızın açıldığını ve ısıtmaya başladığını, (kırmızı)
- Termostat (hazır) ışığı ise cihazınızın kullanıma hazır olduğunu gösterir. (yeşil)



ISI AYARI (MIN. / MAX.)

- Yapacağınız işleme göre ısı ayar düğmesini üzerindeki ayar kademeleri (Min. / Max.) yönünde çevirerek ısı ayarını yapabilirsiniz.



Izgara ve Tost Makinenizin Kullanımı:

- Cihazınızın fişini prize takınız.
- Isı ayarını yapacağınız işleme uygun kademeye getirin.
- Hazır ışığı (termostat ışığı /yeşil ışık) yanana kadar ön ısıtma yapınız.
- Cihazınızı üst kapağı açık veya kapalı olarak kullanabilirsiniz.
- Pişirme işleminiz bittiğinde cihazınızın fişini çekiniz ve temizlemeden önce soğumasını bekleyiniz.

NOT: Kullanım halindeyken kablunun pişirme plakalarından uygun uzaklıkta olmasına dikkat ediniz.

PIŞİRME FONKSİYONLARI

Sandviç ve Tost

- Cihazınızın fişini prize takıp, ısı ayarını istediğiniz kademeye getirip, termostat (hazır) ışığı yeşil ışık yanana kadar cihazınızın ön ısıtmasını yapınız.
- Tost ekmeğini veya sandviç ekmeğinin dışını yağlayınız ve kapağı yavaşça kapatınız.
- Pişirme süresinin uzunluğu duruma, iç malzemelerine ve kişisel lezzet zevkinize bağlıdır. Yiyeceklerinizin her iki tarafı da aynı zamanda pişer.
- Cihazınız granit yapışmaz ısıtıcı plakalara sahip olduğundan yağlama işlemi yapmadan da tost/sandviç yapabilirsiniz.



Izgara

Çift Taraflı Izgara

- Cihazınızın fişini prize takıp, ısı ayarını istediğiniz kademeye getirip, termostat (hazır) ışığı yeşil ışık yanana kadar cihazınızın ön ısıtmasını yapınız.
- Yiyecekleri alt pişirme yüzeyine yerleştiriniz ve üst kapağı yiyeceklerin üzerine kapatınız.
- Çift taraflı ızgarada yiyecekleri çevirmenize gerek yoktur.
- Arzu edilen süre sonunda yiyeceğiniz pişmiş olacaktır.



- Kapağı dikkatli bir şekilde açınız ve yiyecekleri tahta bir spatula yardımı ile plaka üzerinden çeviriniz ve alınız.

Tek Taraflı Izgara

- Cihazınızın fişini prize takıp, ısı ayarını istediğiniz kademeye getirip, termostat (hazır) ışığı yeşil ışık yanana kadar cihazınızın ön ısıtmasını yapınız.
- Pişireceğiniz yiyecekleri alt yüzeye yerleştiriniz.
- Üst kapağı dik olarak yukarı çekip, 90° açınız.
- Cihazınızın üst kapağı açık konumda üst yüzeye temas ettirmeden ızgara yapabilirsiniz.
- Yiyecekleri tahta bir spatula yardımı ile plaka üzerinden çeviriniz ve alınız.



Parti Izgara (Barbekü)

- Piknik ve partilerde pişirme alanını arttırmak için üst kapağı arkaya doğru 180° açarak geniş bir pişirme alanı elde edebilirsiniz.
- Üst kapağı dik olarak yukarı çekin, üst ayak pimlerini alt ayak pimlerinin en üst kademesine getiriniz. Bu durumda üst kapağı 180° açabilirsiniz.
- Cihazınızın fişini prize takıp, ısı ayarını istediğiniz kademeye getirip, termostat (hazır) ışığı yeşil ışık yanana kadar cihazınızın ön ısıtmasını yapınız.
- Yiyecekleri her iki yüzeye de yerleştirerek, cihazınızın her iki yüzeyini aynı anda kullanabilir, ızgaranızı yapabilirsiniz.
- Yiyecekleri tahta bir spatula yardımı ile plaka üzerinde çeviriniz ve alınız.



NOT:

Kullanım esnasında termostat sürekli olarak doğru sıcaklığı muhafaza edeceğinden termostat/ikaz ışığı yanıp sönebilir.

UYARI:

1- Kullanım esnasında cihazınızın dış yüzeyleri ısındığından **KESİNLİKLE** dokunmayınız. Üst kapağı açmak için tutma sapını kullanınız. Üst gövde açıldığında veya pişirme esnasında cihazınızın ısıtma plakaları arasından buhar çıkabilir. Yiyecekleri çıkartırken dikkat ediniz.

2- Cihazın yapışmaz yüzeyine zarar vermemek için plastik veya tahta aletler kullanarak yiyecekleri plaka üzerinden alınız. Kaplamaya zarar verebileceğinden asla metal maşa, çatal ve bıçak kullanmayınız.

Çift Taraflı Kullanılabilen Isıtıcı Plakalar

· Arzum Tostçu Delux Izgara ve Tost Makine'nizin ısıtıcı plakalarını çift taraflı kullanabilirsiniz.

· Cihazınızın ısıtıcı plakalarının düz yüzeyi üzerinde yumurta, krep, hamburger köftesi vb. gibi yiyecekleri kolay ve pratik bir şekilde pişirebilirsiniz.

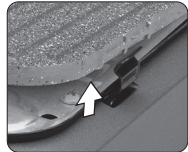
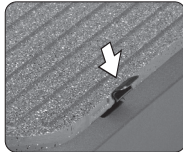


TEMİZLEME ve BAKIM

· Temizlik ve bakım işlemleri için cihazınızın fişini çıkarıp soğumasını bekleyiniz.

· Yapışmayan granit malzeme ile kaplı pişirme yüzeylerini korumak için her kullanımdan sonra ısıtıcı plakaları temizleyiniz.

· Isıtıcı plakaları yerinden çıkarmak için yüzeyleri tutan klipsleri dışa doğru hafif bükmeniz yeterlidir.

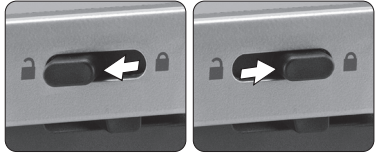


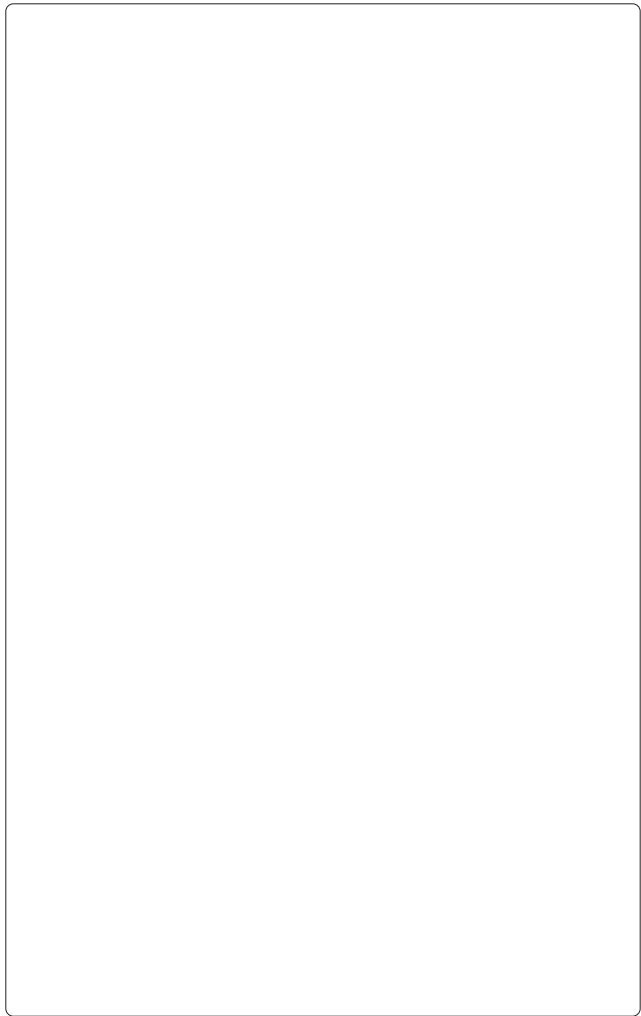
· Isıtıcı plakaları yumuşak bir bez veya plastik bir fırça kullanarak sıcak sabunlu su ile temizleyebilir veya bulaşık makinasında yıkayabilirsiniz.

· Isıtıcı plakalar üzerinde ısıdan dolayı oluşacak rezistans izleri görülebilir. Bu durumu gidermek için plakaları yıkamanız yeterlidir.

- Yapışmaz granit malzeme ile kaplı yüzeylere zarar vermemek için metal fırça veya tel gibi aşındırıcı temizleyiciler kullanmayınız.
- Isıtıcı plakaları çıkardıktan sonra rezistans ve ısı yansıtıcı tablaları hafif nemli bir bez ile temizleyebilirsiniz.
- Cihazınızın plastik ve dış metal aksamını sabunlu bez ile temizleyip kurulayabilirsiniz.
- **Isıtıcı plakalar hariç cihazınızı KESİNLİKLE suya sokmayınız.**

· Cihazınızın iki yanında bulunan güvenlik mandallarını kendinize doğru çekerek kilitleyebilir geriye doğru iterek kilidini açabilirsiniz.





Kullanım ömrü 7 yıl
TEKNİK ÖZELLİKLER
220-240 V ~ 50-60 Hz
1800 W

TAŞIMA VE NAKLİYE SIRASINDA DİKKAT EDİLECEK HUSUSLAR

- Taşıma ve nakliye sırasında cihazınız, aksamlarına zarar gelmemesi için orijinal kutusunda tutulmalıdır.
 - Taşıma sırasında ürünü normal konumunda tutunuz.
 - Cihazınızı nakliye esnasında düşürmeyiniz ve darbelere karşı koruyunuz.
- Ürünün müşteriye tesliminden sonra taşıma sırasında oluşan arızalar ve hasarlar garanti kapsamına girmez.

AEEE Yönetmeliğine Uygundur.

AEEE

Bu cihaz AEEE direktiflerine uygun olarak geri dönüşümü olan parçalardan oluştuğu için çöpe atılmaması gerekmektedir. Lütfen, bu cihazın geri dönüşümünü sağlamak için en yakın toplama merkezine başvurunuz.



CE

Üretici / İthalatçı:

Arzum Elektrikli Ev Aletleri San. ve Tic. A.Ş.

Defterdar Mah. Otakçılar Cad. Sinpaş Flatofis No: 78

İç Kapı No: 34 EYÜPSULTAN / İSTANBUL / TÜRKİYE

Made in Türkiye/Menşei Türkiye'dir

Tel: 0850 222 1 800

www.arzum.com

AR2094-02 / AR2094-54 TOSTÇU DELUX GRILL AND SANDWICH MAKER



- 1- 180° rotational top body
(for party grill position)
- 2- Bottom body
- 3- Variable temperature button
- 4- Temperature (ready)
indicator light (green)
- 5- Energy (power/warm up)
indicator light (red)

- 6- Double-sided granite
cooking plates
- 7- Oil dripping channel
- 8- Ergonomic handle
- 9- Cooking plates holding clips
- 10- Security latch

Thank you for purchasing **Arzum** brand **Grill and Sandwich Maker**. We wish this product to make life easier for you, as with other **Arzum** products offered to you.

In order to obtain utmost output from your appliance, please read carefully this user's manual and save it for further use.

IMPORTANT SAFEGUARDS

- Make sure that the voltage indicated on the **Arzum Tostçu Delux Grill and Sandwich Maker** corresponds with the mains voltage in your home. Our company shall not be held liable for any failures owing to any discrepancy and such failures shall not be covered by the guarantee.
- Your device is for household use only. Do not use outdoors for commercial or industrial purposes.
- To prevent harming your appliance do not use extension cords that supply insufficient current.
- Children should be supervised to ensure that they do not play with the appliance.
- This appliance can be used by children aged from 8 years and above and person with reduced physical, sensory or mental capabilities or lack of experience and knowledge if they have been given supervision of instruction concerning use of the appliance in a safe way and understand the hazards involved. Children shall not play the appliance.

Cleaning and user maintenance shall not be made by children without supervision.

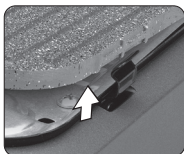
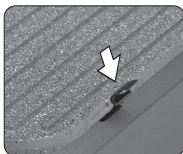
- Keep the appliance and its cord out of reach of the children less than 8 years.
- Do not place the **Arzum Tostçu Delux Grill and Sandwich Maker** over or near direct heat sources such as a stove or heating oven.
- Do not let cord hang over edge of a table or counter, or touch any other appliances or hot surfaces.
- Place the unit on a flat and fixed surface, which would be resistant to heat.
- After having used, remove the mains plug from the wall socket and allow it to cool down; move only after it has completely cooled down.
- When not in use and before cleaning, disconnect the mains plug from power outlet.
- Never operate the appliance without cooking plate(s) attached.
- **NEVER** immerse the appliance into water for cleaning or any other purposes; do not let any water / water steam leak into the unit.
- Do not touch metal parts when in use.
- Avoid actions that may harm or damage the cord or plug of your device. To unplug the appliance, first hold the plug and **NEVER** pull by the cord.
- Do not operate any appliance with a damaged cord or plug or after the appliance malfunctions or has been damaged in any manner, such as by dropping down, etc. Do not attempt to repair it by yourself. Immediately contact an **Arzum Authorized Service**.
- Use your appliance as recommended.

SUGGESTIONS OF USE

- You can use your **Arzum Tostçu Delux Grill and Sandwich Maker** for various purposes such as warming and cooking foods, grilling, making sandwiches, and toasting.

- Owing to its adjustable temperature setting button and pilot light, this unit operates safely, prevents overheating, and keeps the cooking surface at constant temperature selected, ensuring the proper cooking on time.

- You can remove the double-sided non-stick cooking plates of your appliance by depressing the clips slightly.



- Before using for the first time rinse the cooking plates with tepid water and a little dishwashing detergent. Then, attach the cooking plates to their place. A click sound will indicate that the edges have been fitted well onto the cooking surface.



- We recommend you to oil the surfaces slightly, before using for the first time.

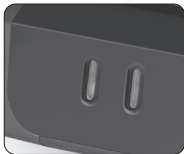
- Connect the mains plug to the power outlet and set the variable temperature button to the maximum level. You may notice a slight smoke or odor. This is normal and will not recur after a while.

Note:

Ensure that the cord is kept away from the cooking plates when in use.

Warm Up and Ready Lights;

- Warm up light indicates when the grill/sandwich maker is switched on and heating and the ready light indicates that it is ready to use.



SETTING TEMPERATURE (MIN. / MAX.)

- Your turning the temperature setting stages so that they will stand against the temperature indication, according to the process to be made, would be sufficient for you to set the temperature range.



Using Your Grill and Sandwich Maker:

- Connect the mains plug to the power outlet.
- Preheat the appliance until the pilot light (temperature light / green light) goes on.
- You can use your device with the upper cover opened or closed.
- When you have finished cooking unplug the appliance from the power outlet and allow the unit to cool down before cleaning.

Note: Ensure that the cord is kept well from the cooking plates when in use.

COOKING FUNCTIONS

Use as a Sandwich Maker

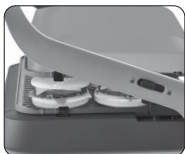
- Connect the mains plug to the power outlet and preheat until the ready light (green light) illuminates before use.
- Butter the outside of the toast or sandwich breads and gently close the lid.
- The length of cooking time depends on the case, filling and personal taste. Your sandwich maker cooks on both sides at a time.
- It is not necessary to butter the outsides of all breads as the sandwich maker/grill has non-stick granite cooking plates.



Use as a Grill

Double-Sided Grill

- Connect the mains plug to the power outlet and preheat until the ready light (green light) illuminates before use.
- Place the foods to the lower cooking surface and close the upper cover onto the foods.
- You are not required to turn the foods in the double-sided grill.
- After the desired amount of time the food should be done.
- Carefully open the lid and collect and take the foods in the plate using a wooden spatula.



One-Sided Grill

- Connect the mains plug to the power outlet and preheat until the ready light (green light) illuminates before use.
- Place the foods to be cooked in the lower cooking surface.
- Pull the upper cover in the upright position, and open by 90°.
- Grilling may be done with your appliance's upper cover opened and not touching the upper cover.
- Turn and collect the foods in the plate using a wooden spatula.



Party Grill (Barbecue)

- In order to increase the cooking area in picnics and parties open the upper cover towards back by 180°, so you can provide a wide surface for cooking.
- Pull the upper cover in the upright position, and adjust the upper leg pins to the top point of the lower leg pins. In this case you can open the upper cover by 180°.
- Connect the mains plug to the power outlet and preheat until the ready light (green light) illuminates before use.
- You can place the foods in both surfaces, use both of them at the same time, and make your grills easily.
- Turn and collect the foods in the plate using a wooden spatula.



NOTE:

The light is thermostatically controlled and will cycle during cooking to ensure that the correct temperature is maintained.

WARNING:

1- NEVER touch the outer surfaces of the unit as they heat up during operation. Use the handle to open the upper cover. Vapor may come out from between the heating plates of your equipment when the upper cover is opened or during the cooking process. Be careful when taking out the foods.

2-Carefully open the lid and remove the foods using plastic or wooden utensils to avoid damaging the non-stick coating. Never use metal tongs, forks or a knife as these can damage the coating.

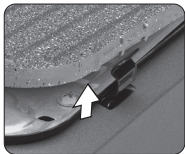
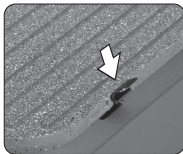
Double-Sided Cooking Plates

- You can use the cooking plates of your **Arzum Tostçu Delux Grill and Sandwich Maker** in such manner as double-sided.
- You can cook eggs, crepes, hamburger meatballs, etc. on the flat surface of cooking plates of your device easily and practically.

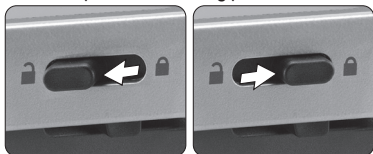


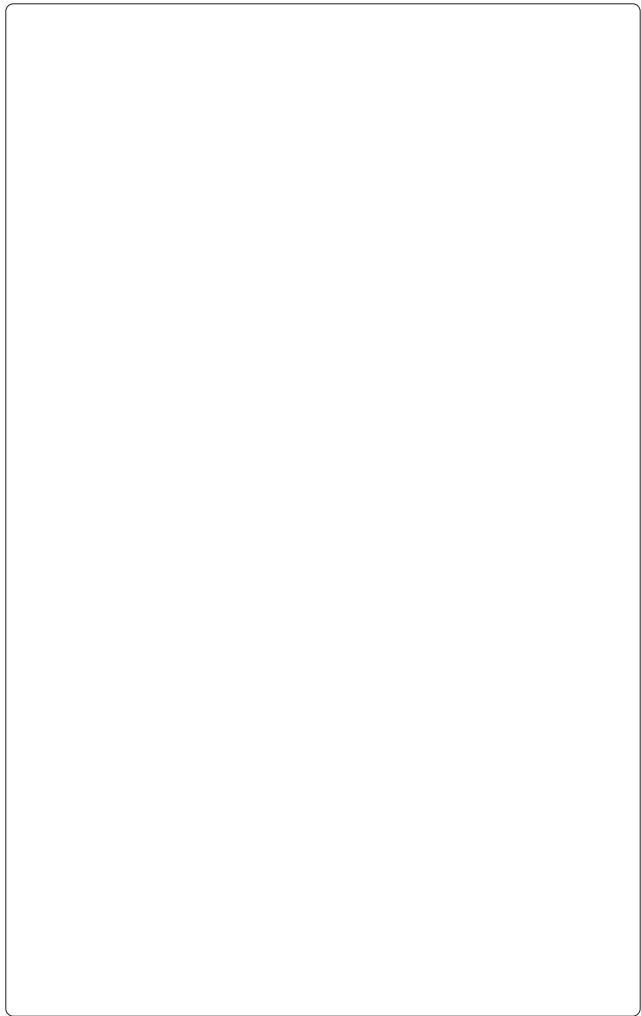
CLEANING & CARE

- Before cleaning and care, unplug the appliance from the wall socket and allow it to cool down.
- After each use, wipe granite cooking plates to protect the cooking surfaces coated with the non-stick material.
- Remove the cooking plates by slightly twisting outwards the clips holding the surfaces.
- Rinse cooking plates with a soft cloth or plastic brush, or wash using warm water and soap, or wash in a dishwasher.
- Some resistance trays may occur due to the temperature on the cooking plates. To prevent this it is sufficient for you to wash the plates.
- Do not use abrasive materials such as metal brush or steel wool as this will scratch the granite non-stick coating.



- After having removed the cooking plates, you can wipe the resistance and heat-reflector trays with a slightly damp cloth.
- You can wipe the plastic compounds and outer metal parts with a soaped cloth and then dry it completely.
- **NEVER immerse into water, except for the cooking plates.**
- You may lock your device by pulling the security latches on the sides and unlock by pushing them back.





Product life 7 years
Technical Specifications
220-240 V ~ 50-60 Hz
1800 W

HANDLING AND SHIPMENT

- During handling and shipment, your appliance must be kept in original package in order to prevent damages to its parts.
 - Keep at normal position during shipment.
- Do not drop the product when transporting and protect from impacts.
 - After delivery of the product, failures and damages that may occur while transporting are not covered by warranty.

The product is in compliance with the WEEE Directives.

WEEE

This product contains recyclable materials that compliance with the WEEE directives. Do not dispose this product as unsorted municipal waste. Please contact your local municipality for the nearest collection point.



Manufacturer / Importer:

Arzum Elektrikli Ev Aletleri San. ve Tic. A.Ş.
Defterdar Mah. Otakçılar Cad. Sinpaş Flatofis No: 78
İç Kapı No: 34 EYÜPSULTAN / İSTANBUL / TÜRKİYE

Made in Türkiye

Tel: +90 212 467 80 80 Fax: +90 212 467 80 00

www.arzum.com

AR2094-02 / AR2094-54 TOSTÇU DELUX GRILL UND SANDWICHMAKER (TOASTER)



- 1- Oberes Gehäuse, welches 180° geöffnet werden kann
- 2- Unteres Heizgehäuse
- 3- Knopf zur Wärmeeinstellung
- 4- Thermostat (bereit) -Leuchte (grün)
- 5- Energie (Leistung/Erhitzung) Leuchte (rot)

- 6- Granit Heizplatten, die doppelseitig verwendet werden können
- 7- Ölableitungskanal
- 8- Ergonomische Handgriffe
- 9- Halteklemmen (Clips) der Heizplatten
- 10- Schließriegel (Sicherheitsriegel)

Wir danken Ihnen dafür, dass Sie **Grill und Sandwichmaker (Toaster)** der Marke **Arzum** bevorzugt haben. Dieses Produkt ist eben eines von unseren zahlreichen Produkten, welche wir Ihnen präsentieren, um Ihnen das Leben leichter zu machen.

Um von Ihrem Gerät die beste Leistung erhalten zu können, bitte, diese Gebrauchsanweisung gut durchlesen und sorgfältig aufbewahren, denn Sie diese Gebrauchsanweisung nachher benötigen können.

WICHTIGE HINWEISE

- Bitte achten Sie drauf, ob die auf Ihrem Gerät **Arzum Tostçu Delux Grill und Sandwichmaker (Toaster)** angegebene Spannung mit der lokalen Spannung in Ihrer Region übereinstimmt. Wenn eventuelle Schäden wegen der Nichtübereinstimmung der Spannung entstehen, so ist unsere Firma dafür nicht verantwortlich und auch Schäden aus diesen Gründen sind außerhalb unserer Garantie.
- Ihr Gerät ist nur für privaten Gebrauch bestimmt und darf nicht zu Handels- oder Industriezwecken gebraucht werden.
- Ihr Gerät ist doch nur für den gewöhnlichen Haushalt bestimmt. Es sollte nicht zu kommerziellen oder industriellen Zwecken genutzt werden.
- Um Pannen bzw. Beschädigungen am Gerät zu vermeiden, sollten keine unzureichenden Verlängerungskabel verwendet werden.
- Dieses Gerät darf seitens Kindern in einem Alter älter als 8 Jahre sowie durch körperlich, sensorisch bzw. geistig eingeschränkten Personen und erfahrungs- und kenntnislosen Personen eingesetzt werden, wenn sie unter Beobachtung stehen oder ihnen

für den Gebrauch die notwendigen Anweisungen gemacht wurden und diese durch die jeweiligen Person verstanden wurden.

Vergewissern Sie sich darüber, dass Kinder mit dem Produkt nicht spielen. Die Reinigung und Benutzerwartung sollte ohne Beaufsichtigung nicht durch Kinder durchgeführt werden.

- Bewahren Sie das Kabel des Gerätes an einem für Kinder unter 8 Jahren unerreichbaren Ort auf.

- Wenn Ihr Gerät von den Kindern, von den unerfahrenen oder unwissenden Personen, oder von körperlich (hör- oder sehbehindert) oder seelisch Behinderten bedient werden soll, so ist die Aufsicht eines Betreuers während der Bedienung durch diese Personen erforderlich.

- Das Gerät sollte an einem für Kinder nicht erreichbaren Platz aufbewahrt werden.

- Halten Sie Ihr Gerät **Arzum Tostçu Delux Grill und Sandwichmaker (Toaster)** fern von Wärmequellen wie zum Beispiel Herd oder Ofen. Stellen Sie das Gerät nicht direkt auf Heizquellen auf.

- Bitte, achten Sie darauf, dass das Kabel nicht vom Tisch oder von der Theke herunter hängt oder keinen Kontakt mit einem anderen Gerät oder mit heißen Oberflächen hat.

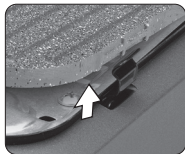
- Benutzen Sie Ihr Gerät, nachdem Sie es an einem stabilen, ebenen und wärmebeständigen Platz aufgestellt haben.

- Nach der Benutzung des Gerätes ziehen Sie den Stecker aus der Steckdose aus und lassen Sie es abkühlen und bewegen Sie es, erst wenn es abgekühlt ist.

- Wenn Sie Ihr Gerät nicht benutzen, so ziehen Sie den Stecker Ihres Gerätes aus der Steckdose heraus.
- Wenn die Heizplatten Ihres Gerätes nicht montiert sind, betätigen Sie es überhaupt nicht.
- **NIEMALS** Ihr Gerät zur Reinigung oder zu einem anderen Zweck ins Wasser eintauchen; verhindern Sie, dass kein Wasser/Wasserdampf in Ihr Gerät eingeht.
- Während Ihr Gerät im Betrieb ist, keine Metallteile anfassen.
- Vermeiden Sie die Bewegungen, die das Kabel und den Stecker Ihres Gerätes beschädigen können. Nicht vom Kabel tragen, **AUF KEINEM FALL** vom Kabel ziehen, sondern Stecker halten, um es aus der Steckdose herauszuziehen.
- Falls das Kabel oder der Stecker Ihres Gerätes defekt ist, oder beim Fallen oder aus einem anderen Grund ein Schaden entstanden ist, bitte nicht mehr benutzen. Nicht selber reparieren. Wenden Sie sich sofort an den zuständigen **Arzum Kundendienst**.
- Benutzen Sie Ihr Gerät, wie es Ihnen empfohlen wurde.

VORSCHLÄGE ZUR BENUTZUNG DES GERÄTES

- Sie können Ihr Gerät **Arzum Tostçu Delux Grill und Sandwichmaker (Toaster)** für verschiedene Zwecke benutzen; Sie können damit also Speisen erhitzen, kochen und um Grill, Sandwich, Toast machen sowie Brot braten.
- Es funktioniert also mit dem einstellbaren Knopf zur Wärmeeinstellung und mit der Warnungslampe in einer sicheren Form; es verhindert die Überhitzung. Es hält übrigens die Bratoberfläche in gewünschter Temperatur und sorgt dafür, dass die Speisen gut gebraten bzw. gekocht werden.
- Sie können antihafte Heizplatten, die doppelseitig verwendet werden können, durch leichtes Drücken der Klemmen (Clips) herausnehmen.



- Vor dem ersten Gebrauch sollen Sie die Heizplatten mit lauwarmem Wasser und wenigen Spülmittel reinigen und trocknen. Danach legen Sie die Heizplatten wieder in ihre Stelle. Das "Klick", welches Sie von Klemmen kommt, zeigt, dass die Flächen sich aufgesetzt haben.
- Wir schlagen Ihnen vor, vor dem ersten Gebrauch die Flächen ganz leicht zu ölen.
- Stecken Sie den Stecker Ihres Gerätes in die Steckdose ein und bringen Sie die Wärmeeinstellung auf die Höchste. Ein leichter Rauch und Geruch kann entstehen. Dieser Zustand geht nach einer kurzen Weile verloren.



Hinweis:

Bei der Benutzung geben Sie acht darauf, dass das Kabel von den Heizplatten entfernt bleibt.

Thermostat- und Energie (Leistung) Leuchte (Leuchten für Erwärmung und Bereitschaft);

- Energieleuchte (Erwärmung): zeigt, dass Ihr Gerät an ist und sich erwärmt (rot)
- Thermostatleuchte (Bereitschaft): zeigt, dass Ihr Gerät bereit für den Einsatz ist (grün)



WAERMEREGELUNG (MIN. / MAX.)

- Je nach der durchzuführen Arbeit genügt es für die Wärmeeinstellung, die Stufen auf dem Knopf zur Wärmeeinstellung drehen, bis sie dem Wärmeeinstellungszeichen gegenüber steht.



Verwendung der Grill- und Toastmaschine:

- Stecken Sie Ihr Gerät am Stromnetz ein.
- Stellen Sie die Wärme wie gewünscht ein.
- Führen Sie bis zur Erleuchtung der Bereitschaftsleuchte (Thermostatleuchte / grüne Leuchte) die Vorerwärmung durch.

- Der Oberdeckel Ihres Gerätes kann sowohl geschlossen als auch offen sein.
- Nach Abschluss des Grill-/Toastvorgangs ziehen Sie den Stecker aus der Steckdose und warten Sie vor der Reinigung bis das Gerät abgekühlt ist

BEMERKUNG: Achten Sie während des Einsatzes darauf, dass zwischen Kabel und den Platten ein entsprechender Abstand besteht.

BRATFUNKTIONEN (bzw. KOCHFUNKTIONEN)

Sandwich und Toast

- Stecken Sie Ihr Gerät am Stromnetz ein, stellen Sie die Wärme wie gewünscht ein und führen Sie bis zur Erleuchtung der Bereitschaftsleuchte (Thermostateleuchte / grüne Leuchte) die Vorerwärmung durch.
- Auf Außenseite von Toast- und Sandwichbroten Fett auftragen und den Deckel langsam zumachen.
- Die Länge der Bratzeit hängt von dem Zustand, den Zutaten und dem persönlichen Geschmack. Beide Seiten der Lebensmittel bzw. Zutaten werden gleichzeitig gebraten.
- Da Ihr Gerät antihafte Granit Heizplatten besitzt, können Sie ohne Fettaustragung auch Toast / Sandwich braten.



Grill

Doppelseitiger Grill

- Stecken Sie Ihr Gerät am Stromnetz ein, stellen Sie die Wärme wie gewünscht ein und führen Sie bis zur Erleuchtung der Bereitschaftsleuchte (Thermostateleuchte / grüne Leuchte) die Vorerwärmung durch.
- Legen Sie die Zutaten / Lebensmittel auf unteren Bratfläche und den Oberdeckel machen Sie zu.
- Bei dem doppelseitigen Grill brauchen Sie nicht, die Zutaten umzudrehen.



- Nach dem Ablauf der gewünschten Zeitperiode werden Ihre Zutaten gebraten.
- Machen Sie den Deckel ganz vorsichtig auf und drehen und nehmen Sie die Zutaten mit der Hilfe eines Holzspatels von der Platte.

Einseitiger Grill

- Stecken Sie Ihr Gerät am Stromnetz ein, stellen Sie die Wärme wie gewünscht ein und führen Sie bis zur Erleuchtung der Bereitschaftsleuchte (Thermostatleuchte / grüne Leuchte) die Vorerwärmung durch.
- Legen Sie die Zutaten / Lebensmittel auf unteren Bratfläche.
- Den Oberdeckel ziehen Sie vertikal nach oben und öffnen Sie ihn 90°.
- Während der Oberdeckel Ihres Gerätes offen ist, können Sie Grill machen, ohne die obere Fläche zu berühren.
- Drehen und nehmen Sie die Zutaten mit der Hilfe eines Holzspatels von der Platte.



Party-Grill (Barbeque)

- Bei Píkniqs und Partys können Sie den Oberdeckel nach Hinten 180° öffnen und somit einen breiten Bratfeld erhalten.
- Nehmen Sie den Oberdeckel vertikal nach oben, bringen Sie Stifte des oberen Fußes auf höchste Stufe der Stifte der unteren Fußes. In diesem Zustand können Sie den Oberdeckel 180° öffnen.
- Stecken Sie Ihr Gerät am Stromnetz ein, stellen Sie die Wärme wie gewünscht ein und führen Sie bis zur Erleuchtung der Bereitschaftsleuchte (Thermostatleuchte / grüne Leuchte) die Vorerwärmung durch.
- Legen Sie die Zutaten / Lebensmittel auf beiden Bratflächen und somit können Sie beide Flächen gleichzeitig benutzen und Ihren Grill machen.
- Drehen und nehmen Sie die Zutaten mit der Hilfe eines Holzspatels von der Platte.



Anmerkung:

Bei der Benutzung wird der Thermostat dauerhaft die richtige Wärme aufbewahren und deshalb kann Thermostat / Warnungslampe leuchten und löschen (blinken).

HINWEISE:

1- Da die Außenflächen Ihres Gerätes während der Benutzung heiß werden, sollen Sie **NIEMALS** anfassen. Benutzen Sie den Handgriff, um den Oberdeckel zu öffnen (bzw. aufzumachen). Wenn das obere Gehäuse geöffnet ist oder beim Braten (bzw. Kochen) können Dämpfe aus den Heizplatten entstehen. Bei dem Herausnahme von Zutaten bitte achtgeben.

2- Um die antihafte Fläche Ihres Gerätes nicht zu beschädigen, nehmen Sie die Zutaten bzw. Lebensmittel mit der Hilfe von Holz- oder Plastikinstrumenten von der Platte aus. Keineswegs Metallzubehörteile wie Zange, Gabel und Messer benutzen.

Heizplatten, die doppelzeitig verwendet werden können

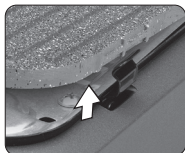
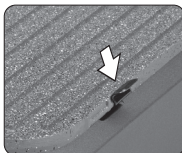
- Sie können die Heizplatten Ihres Gerätes **Arzum Tostçu Delux Grill und Sandwichmaker (Toaster)** doppelzeitig benutzen.
- Auf den Außenflächen der Heizplatten Ihres Gerätes können Sie Eier, Krepp, Hamburger-Frigadelle usw.. ganz leicht und praktisch braten.



PFLEGE UND REINIGUNG

- Vor der Reinigung Ihres Gerätes ziehen Sie den Stecker Ihres Gerätes aus der Steckdose aus.
- Um die mit antihafte Material beschichteten Kochflächen zu schützen, reinigen Sie Granit Heizplatten nach jedem Gebrauch.

- Um die Heizplatten raus zu nehmen, genügt es, die die flächen haltenden Klemmen/Clips nach Draussen ganz leicht zu biegen.



- Heizplatten können Sie mit einem weichen Tuch oder mit einer plastischen Bürste mit dem seifigen Warmwasser spülen / reinigen oder diese in der Spülmaschine spülen.



- Wegen der Wärme kann man die Spuren der Heizelementen sehen. Um diese zu beseitigen, sollen Sie nur Platten spülen.

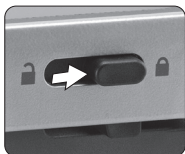
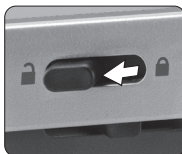
- Um die mit antihafte Material beschichteten Flächen nicht zu beschädigen, benutzen Sie keine aggressive bsw. abnutzende Gegenstände wie Metallbürste oder Metaldraht.

- Nachdem Sie die Heizplatten rausgenommen haben, können Sie das Heizelement und wärmespiegelnde Granit Platten mit einem leicht feuchten Tuch reinigen.

- Plastische Teile und Aussenmetallteile Ihres Gerätes können Sie mit einem seifigen Tuch reinigen und trocknen.

- **Ausser Heizplatten tauchen Sie Ihr Gerät KEINESWEGS in Wasser ein.**

- Durch das Ziehen der beiden Sicherheitsschalter am Geräet können Sie es sperren. Durch das Schieben der Sicherungsschalter können Sie es entsperren.



Lebensdauer 7 Jahre
Technische Eigenschaften
220-240 V ~ 50-60 Hz
1800 W

WÄHREND DER TRANSPORT ZU BEACHTENDE HINWEISE

- Damit Ihrem Gerät während dem Versand und Transport, keine Schäden verursacht werden, muss es in der Originalverpackung gelagert werden.
 - Halten Sie das Produkt beim Transport in seiner normalen Ausrichtung.
 - Lassen Sie Ihr Gerät während des Transports nicht fallen und schützen Sie es vor Stößen.
 - Defekte und Schäden, die nach der Auslieferung an den Kunden beim Transport entstehen, sind nicht durch die Garantie abgedeckt.
- während des Transport entstanden sind, nicht länger im Garantiumfang enthalten.

Entspricht der WEEE- Vorschrift.

WEEE

Entsorgen Sie dieses Produkt nicht über den Hausmüll. In diesem Gerät sind wiederverwendbare Wertstoffe enthalten. Ihre örtliche Gemeindeverwaltung nennt Ihnen gerne die öffentlichen Sammelstellen für Elektro-Altgeräte.



Hersteller / Importeur:

Arzum Elektrikli Ev Aletleri San. ve Tic. A.Ş.
Defterdar Mah. Otakçılar Cad. Sinpaş Flatofis No: 78
İç Kapı No: 34 EYÜPSULTAN / İSTANBUL / TÜRKİYE
Made in Türkiye
Tel: +90 212 467 80 80 Fax: +90 212 467 80 00
www.arzum.com

GARANTİ ŞARTLARI

1. Garanti süresi, malın teslim tarihinden itibaren başlar ve 2 yıldır.
2. Malın bütün parçaları dahil olmak üzere tamamı garanti kapsamındadır.
3. Malın ayıplı olduğunun anlaşılması durumunda tüketici, 6502 sayılı Tüketicinin Korunması Hakkında Kanunun 11 inci maddesinde yer alan;

a- Sözleşmeden dönme,

b- Satış bedelinden indirim isteme,

c- Ücretsiz onarılmasını isteme,

ç- Satılanın ayıpsız bir misli ile değiştirilmesini isteme, haklarından birini kullanabilir.

4. Tüketicinin bu haklardan ücretsiz onarım hakkını seçmesi durumunda satıcı; işçilik masrafı, değiştirilen parça bedeli ya da başka herhangi bir ad altında hiçbir ücret talep etmeksizin malın onarımını yapmak veya yaptırmakla yükümlüdür. Tüketici ücretsiz onarım hakkını üretici veya ithalatçıya karşı kullanabilir. Satıcı, üretici ve ithalatçı tüketicinin bu hakkını kullanmasından müteselsilen sorumludur.

5. Tüketicinin, ücretsiz onarım hakkını kullanması halinde malın;

- Garanti süresi içinde tekrar arızalanması,

- Tamiri için gereken azami sürenin aşılması,

- Tamirinin mümkün olmadığı, yetkili servis istasyonu, satıcı, üretici veya ithalatçı tarafından bir raporla belirlenmesi durumlarında;

tüketici malın bedel iadesini, ayıp oranında bedel indirimini veya imkan varsa malın ayıpsız misli ile değiştirilmesini satıcıdan talep edebilir.

Satıcı, tüketicinin talebini reddedemez. Bu talebin yerine getirilmemesi durumunda satıcı, üretici ve ithalatçı müteselsilen sorumludur.

6. Malın tamir süresi 20 iş gününü, binek otomobil ve kamyonetler için ise **30 iş gününü** geçemez. Bu süre, garanti süresi içerisinde mala ilişkin arızanın yetkili servis istasyonuna veya satıcıya bildiri tarihinde, garanti süresi dışında ise malın yetkili servis istasyonuna teslim tarihinden itibaren başlar. Malın arızasının **10 iş günü** içerisinde giderilememesi halinde üretici veya ithalatçı; malın tamiri tamamlanincaya kadar, benzer özelliklere sahip başka bir malı tüketicinin kullanımına tahsis etmek zorundadır. Malın garanti süresi içerisinde arızalanması durumunda, tamirde geçen süre garanti süresine eklenir.

7. Malın kullanma kılavuzunda yer alan hususlara aykırı kullanılmasında kaynaklanan arızalar garanti kapsamı dışındadır.

8. Tüketici, garantiden doğan haklarının kullanılması ile ilgili olarak çıkabilecek uyuşmazlıklarda yerleşim yerinin bulunduğu veya tüketici işleminin yapıldığı yerdeki Tüketici Hakem Heyetine veya Tüketici Mahkemesine başvurabilir.

9. Satıcı tarafından bu Garanti Belgesinin verilmesi durumunda, tüketici Gümrük ve **Ticaret Bakanlığı Tüketicinin Korunması ve Piyasa Gözetimi Genel Müdürlüğüne** başvurabilir.

ARZUM

TOSTÇU DELUX

AR2094 IZGARA VE TOST MAKİNESİ

GARANTİ BELGESİ

BELGE NO: 0001

BELGE TARİHİ: 19/02/2026

İMALATÇI FİRMA

UNVAN : ARZUM ELEKTRİKLİ EV ALETLERİ SAN. VE TİC. A.Ş.

ADRES : DEFTERDAR MAH. OTAKÇILAR CAD. SINPAŞ FLATOFİS
NO: 78 İÇ KAPI NO: 34 EYÜPSULTAN / İSTANBUL / TÜRKİYE

TEL : (0212) 467 80 80 FAKS: (0212) 467 80 00

E-POSTA :

FİRMA YETKİLİ İMZASI:

ARZUM ELEKTRİKLİ
EV ALETLERİ SAN. VE TİC. A.Ş.

ÜRÜNÜN CİNSİ : IZGARA VE TOST MAKİNESİ

MARKASI : ARZUM

MODELİ : TOSTÇU DELUX

TYPE NO : AR2094-02 / AR2094-54

BANDROL VE SERİ NO :

TESLİM TARİHİ VE YERİ :

GARANTİ SÜRESİ : 2 YIL

AZAMİ TAMİR SÜRESİ : 20 İŞ GÜNÜ

SATICI FİRMA

UNVAN :

ADRES :

TEL - FAKS :

E-POSTA :

FATURA TARİH VE NO :

TESLİM TARİHİ VE YERİ :

TARİH, İMZA VE KAŞE :

Bu belgenin kullanılması 6502 sayılı Tüketici Korunması Hakkında Kanun ve bu kanuna dayanılarak yürürlüğe konulan Garanti Belgesi Uygulama Esaslarına Dair Tebliğ uyarınca Arzum Elektrikli Ev Aletleri San.ve Tic. A.Ş. tarafından hazırlanmıştır.

ARZUM



ARZUM MÜŞTERİ HİZMETLERİ
ARZUM CUSTOMER SERVICES

WhatsApp

0850 222 1 800



YETKİLİ SERVİS / TECHNICAL SERVICES

Güncel Arzum Yetkili Servis listesine, Servis Bilgi Sistemi (SERBİS)
<https://www.servis.gov.tr> ve <https://destek.arzum.com.tr/yetkili-servisler>
'den ya da yukarıdaki QR kodu okutarak ulaşabilirsiniz.

For English: Scan QR code or check

<https://www.servis.gov.tr> and <https://destek.arzum.com.tr/yetkili-servisler>

AR2094-190226

GENEL DAĞITICI / GENERAL DISTRIBUTOR
ARZUM ELEKTRİKLİ EV ALETLERİ SAN. VE TİC. A.Ş.
Defterdar Mah. Otakçılar Cad. Sinpaş Flatofis No: 78
İç Kapı No: 34 EYÜPSULTAN / İSTANBUL / TÜRKİYE
Tel: (0212) 467 80 80 Faks: (0212) 467 80 00



INTERNATIONAL

service@arzum.com

ARZUM EUROPE AFTER SALES SERVICE CENTER

+49 89 370 40 444

www.arzum.com